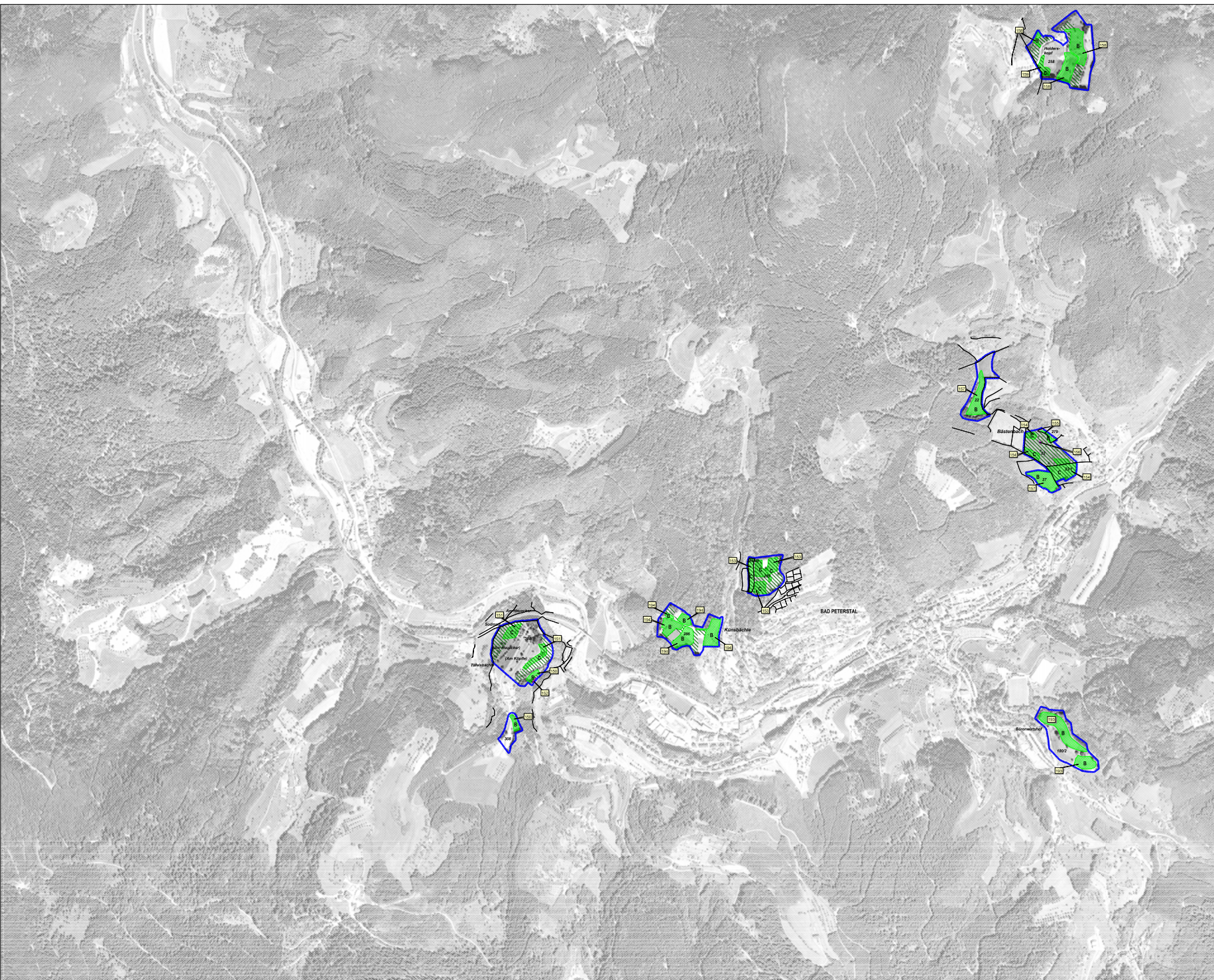


Natura 2000-MaP "Nördlicher Talschwarzwald bei Oppenau"



Legende

Lebensraumtypen: Bestand und Erhaltungsziele

	Fließgewässer mit Wasservegetation	Erhaltung des derzeitigen Erhaltungszustands (A/B/C)	3280
	Trockene europäische Heiden	Erhaltung des derzeitigen Erhaltungszustands (B)	4000
	Anwechse, montane Borstgrasauen	Erhaltung des derzeitigen Erhaltungszustands (A/B)	6230
	Fauche Hochstaudenfluren	Erhaltung des derzeitigen Erhaltungszustands (A/B/C)	6411
	Magere Flachland-Mähwiesen	Erhaltung des derzeitigen Erhaltungszustands (A/B/C)	6510
	Berg-Mähwiesen	Erhaltung des derzeitigen Erhaltungszustands (A/B/C)	6520
	Silkegraswiesen	Erhaltung des derzeitigen Erhaltungszustands (A/B)	8150
	Silkegraswiesen mit Felspflanzenvegetation	Erhaltung des derzeitigen Erhaltungszustands (A/B)	8220
	Schotter- und Hanggraswälder	Erhaltung des derzeitigen Erhaltungszustands (A)	9180
	Auwälder mit Eiche, Buche, Wald	Erhaltung des derzeitigen Erhaltungszustands (B/C)	9180
	Nummer (max. 3 Ziffern) der Erfassungseinheit (zur Orientierung) (siehe Erhaltungszustand im Anhang des MAP-Berichts)		

Lebensraumtypen: Entwicklungsziele (Übersignaturen)

	Fließgewässer mit Wasservegetation (B/C)	Entwicklung naturnaher Ufervegetation am Liebach	3280
	Trockene europ. Heiden (Nicht-LRT-Fächer)	Vergleichung der bestehenden Heidefläche auf der Solbberglippe	4000
	Borstgrasauen (Nicht-LRT-Fächer)	Entwicklung eines mindestens guten Erhaltungszustands	6230
	Magere Flachland-Mähwiesen (C)	Entwicklung eines mindestens guten Erhaltungszustands	6510
	Magere Flachland-Mähwiesen (Nicht-LRT-Fächer)	Entwicklung des LRT 6510	6510
	Berg-Mähwiesen (C)	Entwicklung eines mindestens guten Erhaltungszustands	6520
	Berg-Mähwiesen (Nicht-LRT-Fächer)	Entwicklung des LRT 6520	6520
	Silkegraswiesen (A/B)	Verminderung der Beschattung und Einrichtung von Pufferzonen	8150
	Silkegraswiesen (A/B)	Entwicklung weiterer Feinspeziesspezies	8220
	Schotter- und Hanggraswälder	Verbesserung einzelner Kriterien (Strukturalter) und Verglebung der LRT-Fläche in Linien	9180

Arten: Bestand und Erhaltungsziele

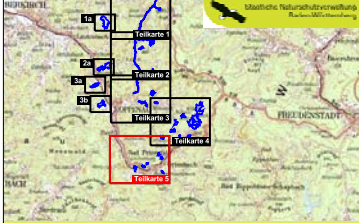
	Dunkler Wasserknoff-Anseerfliegenfänger	Erhaltung des derzeitigen Erhaltungszustands der Art und ihrer Lebensstätte (C)	1001
	Steinleibis (nicht bewertet)	Erhaltung der Populationen der Art und ihrer Lebensstätten	1003
	Wandermotz (nicht bewertet)	Erhaltung des Brutvorkommens der Art und ihrer Lebensstätte	A103
	Rauflurkauz	Erhaltung des derzeitigen Erhaltungszustands der Art und ihrer Lebensstätte (B)	A223
	Schwarzspecht	Erhaltung des derzeitigen Erhaltungszustands der Art und ihrer Lebensstätte (B)	A236

Arten: Entwicklungsziele

	Heller und Dunkler Wasserknoff-Anseerfliegenfänger (potenzielle Habitate ohne Anzeerfliegenfänger)	Entwicklung eines mind. guten Erhaltungszustands im Gebiet durch Förderung potenzieller Habitate auf Mähwiesen mit Großem Wasserknoff	1009
	Dunkler Wasserknoff-Anseerfliegenfänger	Assessierung eines Prototypenhabitates im Sinne der Landschaftsplanung (LPL) zur Förderung der Art in Fauchgrasauen entlang der Malsch bei Oppenau	1009
	Rauflurkauz und Schwarzspecht	Weitere Verbesserung des derzeitigen Erhaltungszustands (B) der Arten und ihrer Lebensstätten im NSG Eckenfels	A223
	Schwarzspecht	Weitere Verbesserung des derzeitigen Erhaltungszustands (B) der Arten und ihrer Lebensstätten im NSG Eckenfels	A236

Erhaltungszustand: A = hervorragend, B = gut, C = durchschnittlich / beschränkt

Grenze des FFH-Gebiets (der innere Rand der blauen Linie stellt die Grenze dar)
 Grenze des Vogelschutz-Teilgebiets (SPA)



Managementplan
 für das FFH-Gebiet 7515-342
 "Nördlicher Talschwarzwald bei Oppenau"
 und das Vogelschutz-Gebiet 7415-641
 "Nördschwarzwald", Teilgebiet "NSG Eckenfels"

**Bestands- und Zielekarte
 Lebensraumtypen und Arten**
 Teilkarte 5

Bearbeiter	INJULA - F.-J. Scheel & Dr. H. Hunger
Geschehen	Dr. Holger Hunger
Gefertigt	15.11.2009
Stand der Kartierung	15.11.2009
Maßstab	1 : 5.000