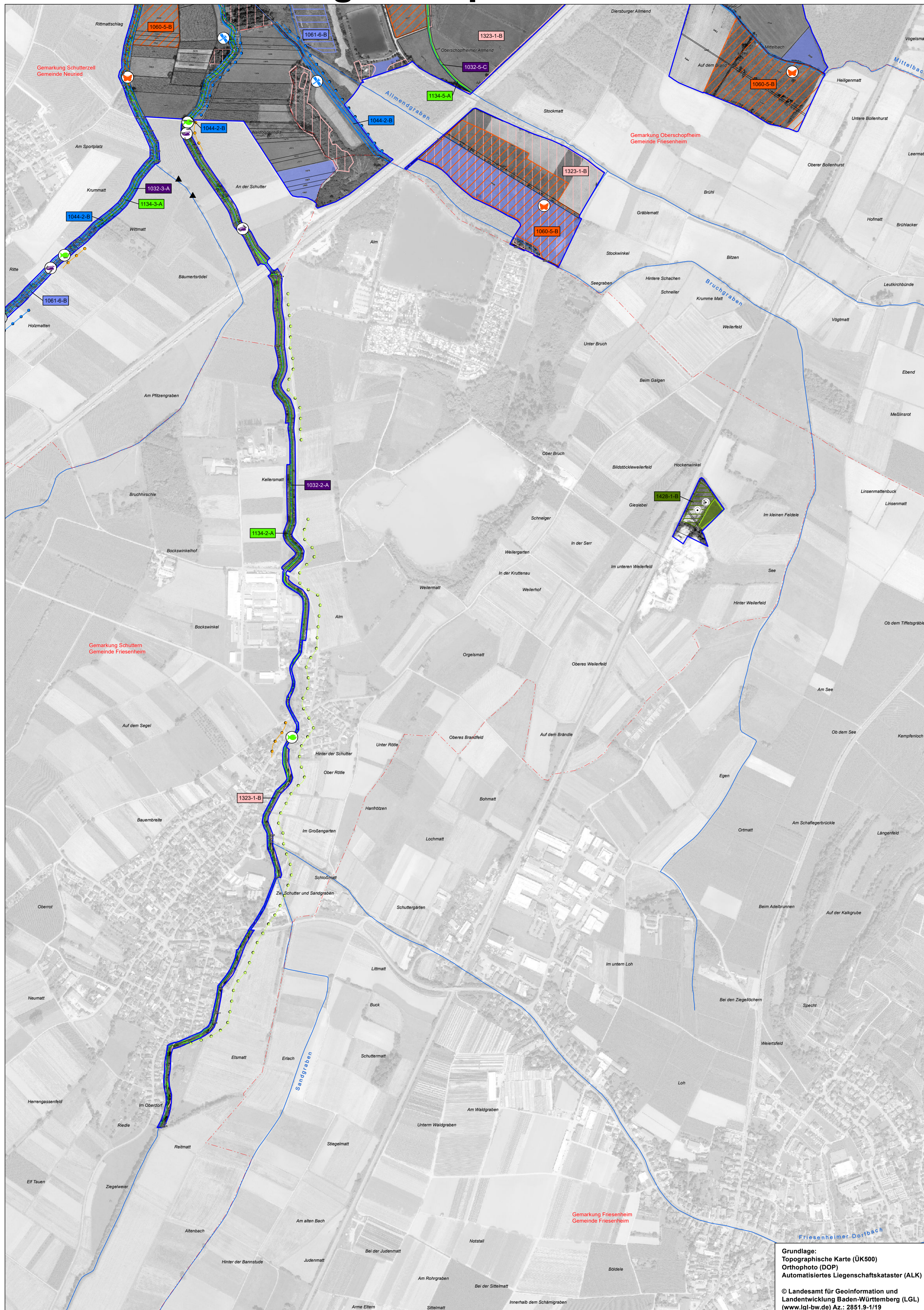


Natura 2000-Managementplan



LEGENDE

Lebensstätten von Arten der FFH-Richtlinie	FFH-Code
Schmale Windschnecke (<i>Vertigo angustior</i>)	1014
Bauchige Windschnecke (<i>Vertigo moulinsiana</i>)	1016
Gemeinsame Lebensstätte folgender Arten: Kleine Flusssmuschel (<i>Unio crassus</i>) Bitterling (<i>Rhodeus sericeus amarus</i>)	1032 1134
Probestrecke Fischarten (Darstellung schematisiert, Versatz: 30 m)	
Grüne Flussjungfer (<i>Ophiogomphus cecilia</i>)	1037
Probestrecke (Darstellung schematisiert, Versatz: 30 m)	
Helm-Azurjungfer (<i>Coenagrion mercuriale</i>)	1044
Probestrecke (Darstellung schematisiert, Versatz: 30 m)	
Heller Wiesenknopf-Ameisenbläuling (<i>Maculinea teleius</i>)	1059
Großer Feuerfalter (<i>Lycaena dispar</i>)	1060
Dunkler Wiesenknopf-Ameisenbläuling (<i>Maculinea nausithous</i>)	1061
Heldbock (<i>Cerambyx cerdo</i>)	1088
Gemeinsame Lebensstätte folgender Fischarten: Meerneunaige (<i>Petromyzon marinus</i>) Bachneunaige (<i>Lampetra planeri</i>) Lachs (<i>Salmo salar</i>) Steinbeißer (<i>Cobitis taenia</i>)	1095 1096 1106 1149
Probestrecke Fischarten (Darstellung schematisiert, Versatz: 30 m)	
Gelbbauchunke (<i>Bombina variegata</i>)	1193
Wimperfledermaus (<i>Myotis emarginatus</i>)	1321
Bechsteinfledermaus (<i>Myotis bechsteinii</i>)	1323
Großes Mausohr (<i>Myotis myotis</i>)	1324
Grünes Besenmoos (<i>Dicranum viride</i>)	1381
Kleefarn (<i>Marsilea quadrifolia</i>)	1428

♦ – Die Lebensstätten von Grüner Flussjungfer (*Ophiogomphus cecilia*) [1037], Wimperfledermaus (*Myotis emarginatus*) [1321] und Großem Mausohr (*Myotis myotis*) [1324] sind in der Karte nicht dargestellt.
– Die Lebensstätte der Grünen Flussjungfer erstreckt sich auf die gesamte Kinzig im FFH-Gebiet sowie die gesamte Schutter.
– Die Lebensstätten von Wimperfledermaus und Großem Mausohr auf das gesamte FFH-Gebiet mit Ausnahme der Ackerflächen.

1016-1-B Erfassungseinheiten und Erhaltungszustand
Farbe entspricht der jeweiligen Lebensstätte
Bewertung: A hervorragender Zustand
B guter Zustand
C durchschnittlicher Zustand
Für einige Arten erfolgt keine Bewertung, daher ist bei diesen kein Erhaltungszustand angegeben.
Erfassungseinheit (Nr. intern MaP-Datenbank)
FFH-Code

Einzelnachweise von Arten der FFH-Richtlinie

Einzelnachweise von Arten der FFH-Richtlinie	FFH-Code
Schmale Windschnecke (<i>Vertigo angustior</i>)	1014
Bauchige Windschnecke (<i>Vertigo moulinsiana</i>)	1016
Kleine Flusssmuschel (<i>Unio crassus</i>)	1032
Grüne Flussjungfer (<i>Ophiogomphus cecilia</i>)	1037
Helm-Azurjungfer (<i>Coenagrion mercuriale</i>)	1044
Heller Wiesenknopf-Ameisenbläuling (<i>Maculinea teleius</i>)	1059
Großer Feuerfalter (<i>Lycaena dispar</i>)	1060
Dunkler Wiesenknopf-Ameisenbläuling (<i>Maculinea nausithous</i>)	1061
Eifunde <i>Maculinea spec.</i>	1059/1061
Heldbock (<i>Cerambyx cerdo</i>) (Brutbaum)	1088
Heldbock (<i>Cerambyx cerdo</i>) (Verdachtsbaum)	1088
Meerneunaige (<i>Petromyzon marinus</i>)	1095
Bachneunaige (<i>Lampetra planeri</i>)	1096
Lachs (<i>Salmo salar</i>)	1106
Bitterling (<i>Rhodeus sericeus amarus</i>)	1134
Steinbeißer (<i>Cobitis taenia</i>)	1149
Gelbbauchunke (<i>Bombina variegata</i>)	1193
Wimperfledermaus (<i>Myotis emarginatus</i>) (Netzfang, Telemetry)	1321
Wimperfledermaus (<i>Myotis emarginatus</i>) (Sommerquartier)	1321
Bechsteinfledermaus (<i>Myotis bechsteinii</i>) (Netzfang)	1323
Bechsteinfledermaus (<i>Myotis bechsteinii</i>) (Wochenstube)	1323
Großes Mausohr (<i>Myotis myotis</i>)	1324
Grünes Besenmoos (<i>Dicranum viride</i>)	1381
Kleefarn (<i>Marsilea quadrifolia</i>)	1428

Erhaltungsziele für Arten der FFH-Richtlinie

Erhaltungsziele der einzelnen Lebensstätten entsprechen der Erhaltung des derzeitigen Zustandes und werden kartografisch nicht dargestellt.

Entwicklungsziele für Arten der FFH-Richtlinie

Entwicklung zur Lebensstätte der Schmalen Windschnecke	1014
Entwicklung zur Lebensstätte der Bauchigen Windschnecke	1016
Entwicklung zur gemeinsamen Lebensstätte folgender Arten: Kleine Flusssmuschel Bitterling Steinbeißer	1032 1134 1149
Entwicklung zur Lebensstätte der Helm-Azurjungfer	1044
Entwicklung zur Lebensstätte des Hellen Wiesenknopf-Ameisenbläulings	1059
Entwicklung zur Lebensstätte des Großen Feuerfalters	1060
Entwicklung zur Lebensstätte des Dunklen Wiesenknopf-Ameisenbläulings	1061
Entwicklung zur Lebensstätte des Heldbocks (<i>Cerambyx cerdo</i>)	1088
Entwicklung zur Lebensstätte der Gelbbauchunke	1193
Entwicklung zur Lebensstätte der Bechsteinfledermaus	1324
Entwicklung zur Lebensstätte des Kleefarns	1428
Wiederherstellung der Durchgängigkeit (Meerneunaige, Bachneunaige, Steinbeißer, Bitterling, Kleine Flusssmuschel)	

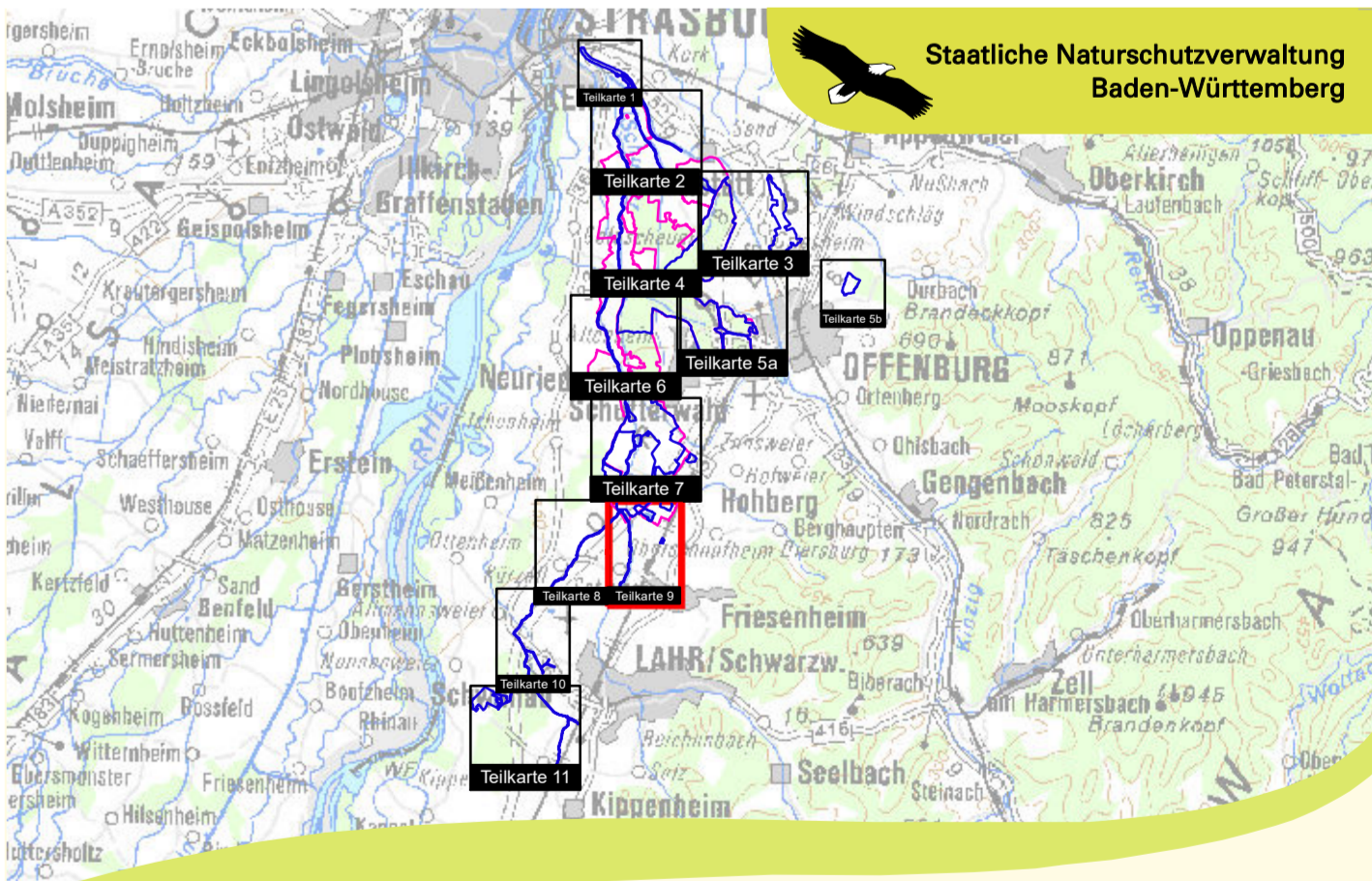
Die Entwicklungsziele folgender Lebensstätten werden in der Karte nicht dargestellt. Die Entwicklungsflächen umfassen die gesamte Schutter:

Meerneunaige	1095
Bachneunaige	1096
Steinbeißer	1149

Entwicklungsziele zur Optimierung des derzeitigen Zustandes werden kartografisch nicht dargestellt. Diese sind im Textfeld formuliert.

Sonstiges

- Grenze des FFH-Gebiets
- Gemarkungsgrenze
- Flurstücksgrenze
- Flurstücksnummer
- Gewässer



Managementplan für das FFH-Gebiet 7513-341 „Untere Schutter und Unditz“ und die Vogelschutzgebiete 7513-441 „Kinzig-Schutter-Niederung“ und 7513-442 „Gottswald“

Bestands- und Zielekarte Arten der FFH-Richtlinie

Teilkarte 9

Bearbeiter: ARGE FFH-Management
Tier- und Landschaftsökologie Dr. J. Deuschle
IUP (Institut für Umweltplanung) Prof. Dr. K. Reidl
Gezeichnet: Dipl. Geogr. S. Klett
Gefertigt: 30.09.2016
Stand der Kartierung: 2011
Maßstab: 1:5.000

Grundlage:
Topographische Karte (ÜK500)
Orthophoto (DOP)
Automatisiertes Liegenschaftskataster (ALK)
© Landesamt für Geoinformation und Landentwicklung Baden-Württemberg (LGL)
(www.lgl-bw.de) Az.: 2851.9-1/19