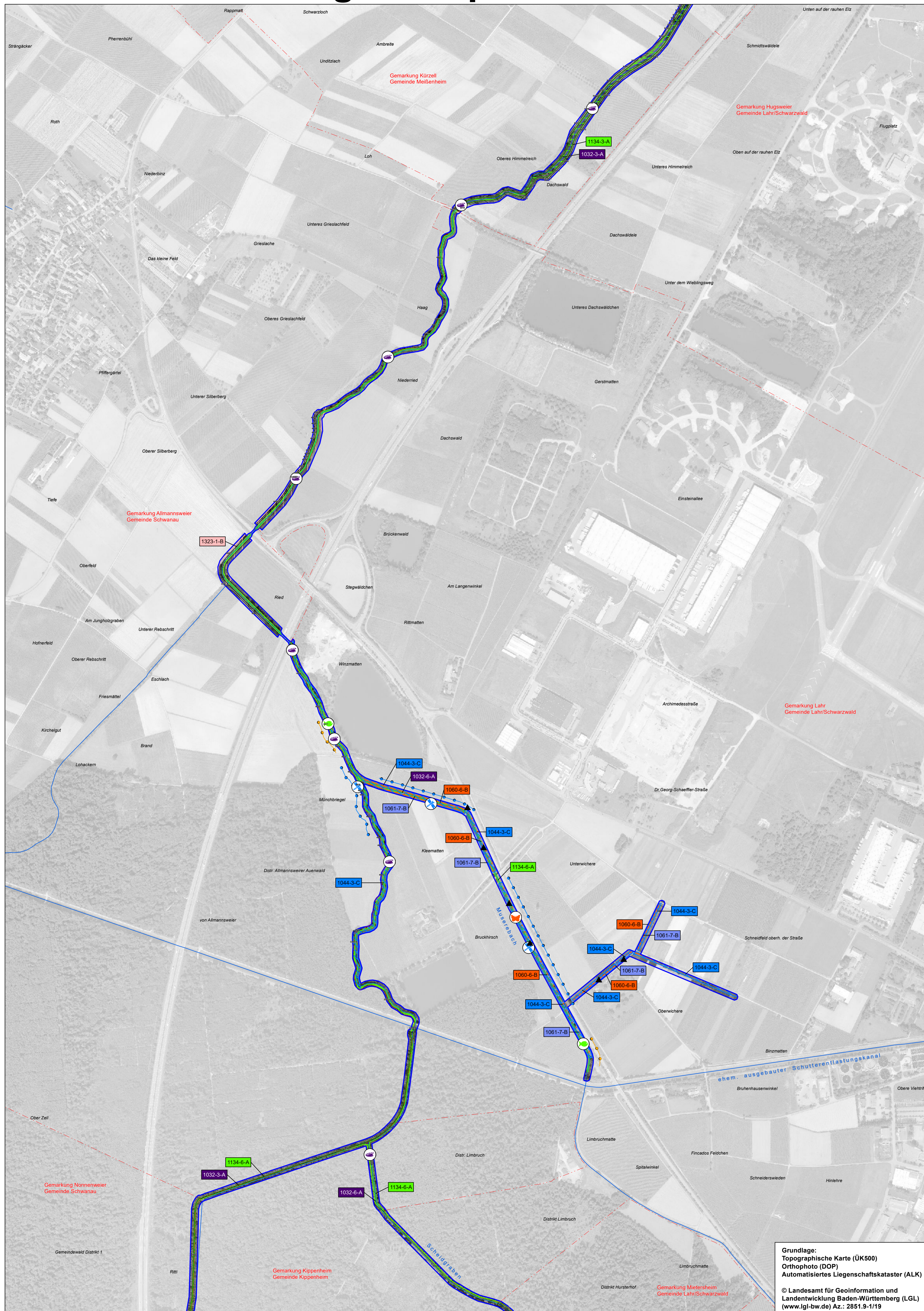


Natura 2000-Managementplan



LEGENDE

Lebensstätten von Arten der FFH-Richtlinie		FFH-Code
	Schmale Windschnecke (<i>Vertigo angustior</i>)	1014
	Bauchige Windschnecke (<i>Vertigo moulinsiana</i>)	1016
	Gemeinsame Lebensstätte folgender Arten: Kleine Flussmuschel (<i>Unio crassus</i>) Bitterling (<i>Rhodeus sericeus amarus</i>)	1032
	Probestrecke Fischarten (Darstellung schematisiert, Versatz: 30 m)	1134
	Grüne Flussjungfer (<i>Ophiogomphus cecilia</i>)	1037
	Probestrecke (Darstellung schematisiert, Versatz: 30 m)	1037
	Helm-Azurjungfer (<i>Coenagrion mercuriale</i>)	1044
	Probestrecke (Darstellung schematisiert, Versatz: 30 m)	1044
	Heller Wiesenknopf-Ameisenbläuling (<i>Maculinea teleius</i>)	1059
	Großer Feuerfalter (<i>Lycaena dispar</i>)	1060
	Dunkler Wiesenknopf-Ameisenbläuling (<i>Maculinea nausithous</i>)	1061
	Heldbock (<i>Cerambyx cerdo</i>)	1088
	Gemeinsame Lebensstätte folgender Fischarten: Meerneunauge (<i>Petromyzon marinus</i>) Bachneunauge (<i>Lampetra planeri</i>) Lachs (<i>Salmo salar</i>) Steinbeißer (<i>Cobitis taenia</i>)	1095 1096 1106 1149
	Probestrecke Fischarten (Darstellung schematisiert, Versatz: 30 m)	1095 1096 1106 1149
	Gelbbauchunke (<i>Bombina variegata</i>)	1193
	Wimperfledermaus (<i>Myotis emarginatus</i>)	1321
	Bechsteinfledermaus (<i>Myotis bechsteinii</i>)	1323
	Großes Mausohr (<i>Myotis myotis</i>)	1324
	Grünes Besenmoos (<i>Dicranum viride</i>)	1381
	Kleefarn (<i>Marsilea quadrifolia</i>)	1428

♦ – Die Lebensstätten von Grüner Flussjungfer (*Ophiogomphus cecilia*) [1037], Wimperfledermaus (*Myotis emarginatus*) [1321] und Großem Mausohr (*Myotis myotis*) [1324] sind in der Karte nicht dargestellt.
– Die Lebensstätte der Grünen Flussjungfer erstreckt sich auf die gesamte Kinzig im FFH-Gebiet sowie die gesamte Schutter.
– Die Lebensstätten von Wimperfledermaus und Großem Mausohr auf das gesamte FFH-Gebiet mit Ausnahme der Ackerflächen.

Erfassungseinheiten und Erhaltungszustand	
	Erfassungseinheit (Nr. intern MaP-Datenbank)
	Bewertung: A hervorragender Zustand
	B Bewertung: B guter Zustand
	C Bewertung: C durchschnittlicher Zustand
	Für einige Arten erfolgt keine Bewertung, daher ist bei diesen kein Erhaltungszustand angegeben.
	FFH-Code

Einzelnachweise von Arten der FFH-Richtlinie

Einzelnachweise von Arten der FFH-Richtlinie		FFH-Code
	Schmale Windschnecke (<i>Vertigo angustior</i>)	1014
	Bauchige Windschnecke (<i>Vertigo moulinsiana</i>)	1016
	Kleine Flussmuschel (<i>Unio crassus</i>)	1032
	Grüne Flussjungfer (<i>Ophiogomphus cecilia</i>)	1037
	Helm-Azurjungfer (<i>Coenagrion mercuriale</i>)	1044
	Heller Wiesenknopf-Ameisenbläuling (<i>Maculinea teleius</i>)	1059
	Großer Feuerfalter (<i>Lycaena dispar</i>)	1060
	Dunkler Wiesenknopf-Ameisenbläuling (<i>Maculinea nausithous</i>)	1061
	Eifunde <i>Maculinea</i> spec.	1059/1061
	Heldbock (<i>Cerambyx cerdo</i>) (Brutbaum)	1088
	Heldbock (<i>Cerambyx cerdo</i>) (Verdachtsbaum)	1088
	Meerneunauge (<i>Petromyzon marinus</i>)	1095
	Bachneunauge (<i>Lampetra planeri</i>)	1096
	Lachs (<i>Salmo salar</i>)	1106
	Bitterling (<i>Rhodeus sericeus amarus</i>)	1134
	Steinbeißer (<i>Cobitis taenia</i>)	1149
	Gelbbauchunke (<i>Bombina variegata</i>)	1193
	Wimperfledermaus (<i>Myotis emarginatus</i>) (Netzfang, Telemetrie)	1321
	Wimperfledermaus (<i>Myotis emarginatus</i>) (Sommerquartier)	1321
	Bechsteinfledermaus (<i>Myotis bechsteinii</i>) (Netzfang)	1323
	Bechsteinfledermaus (<i>Myotis bechsteinii</i>) (Wochenstube)	1323
	Großes Mausohr (<i>Myotis myotis</i>)	1324
	Grünes Besenmoos (<i>Dicranum viride</i>)	1381
	Kleefarn (<i>Marsilea quadrifolia</i>)	1428

Erhaltungsziele für Arten der FFH-Richtlinie

Erhaltungsziele der einzelnen Lebensstätten entsprechen der Erhaltung des derzeitigen Zustandes und werden kartografisch nicht dargestellt.

Entwicklungsziele für Arten der FFH-Richtlinie

	Entwicklung zur Lebensstätte der Schmalen Windschnecke	1014
	Entwicklung zur Lebensstätte der Bauchigen Windschnecke	1016
	Entwicklung zur gemeinsamen Lebensstätte folgender Arten: Kleine Flussmuschel Bitterling Steinbeißer	1032 1134 1149
	Entwicklung zur Lebensstätte der Helm-Azurjungfer	1044
	Entwicklung zur Lebensstätte des Hellen Wiesenknopf-Ameisenbläulings	1059
	Entwicklung zur Lebensstätte des Großen Feuerfalters	1060
	Entwicklung zur Lebensstätte des Dunklen Wiesenknopf-Ameisenbläulings	1061
	Entwicklung zur Lebensstätte des Heldbocks (<i>Cerambyx cerdo</i>)	1061
	Entwicklung zur Lebensstätte der Gelbbauchunke	1193
	Entwicklung zur Lebensstätte der Bechsteinfledermaus	1324
	Entwicklung zur Lebensstätte des Kleefarns	1428
	Wiederherstellung der Durchgängigkeit (Meerneunauge, Bachneunauge, Steinbeißer, Bitterling, Kleine Flussmuschel)	

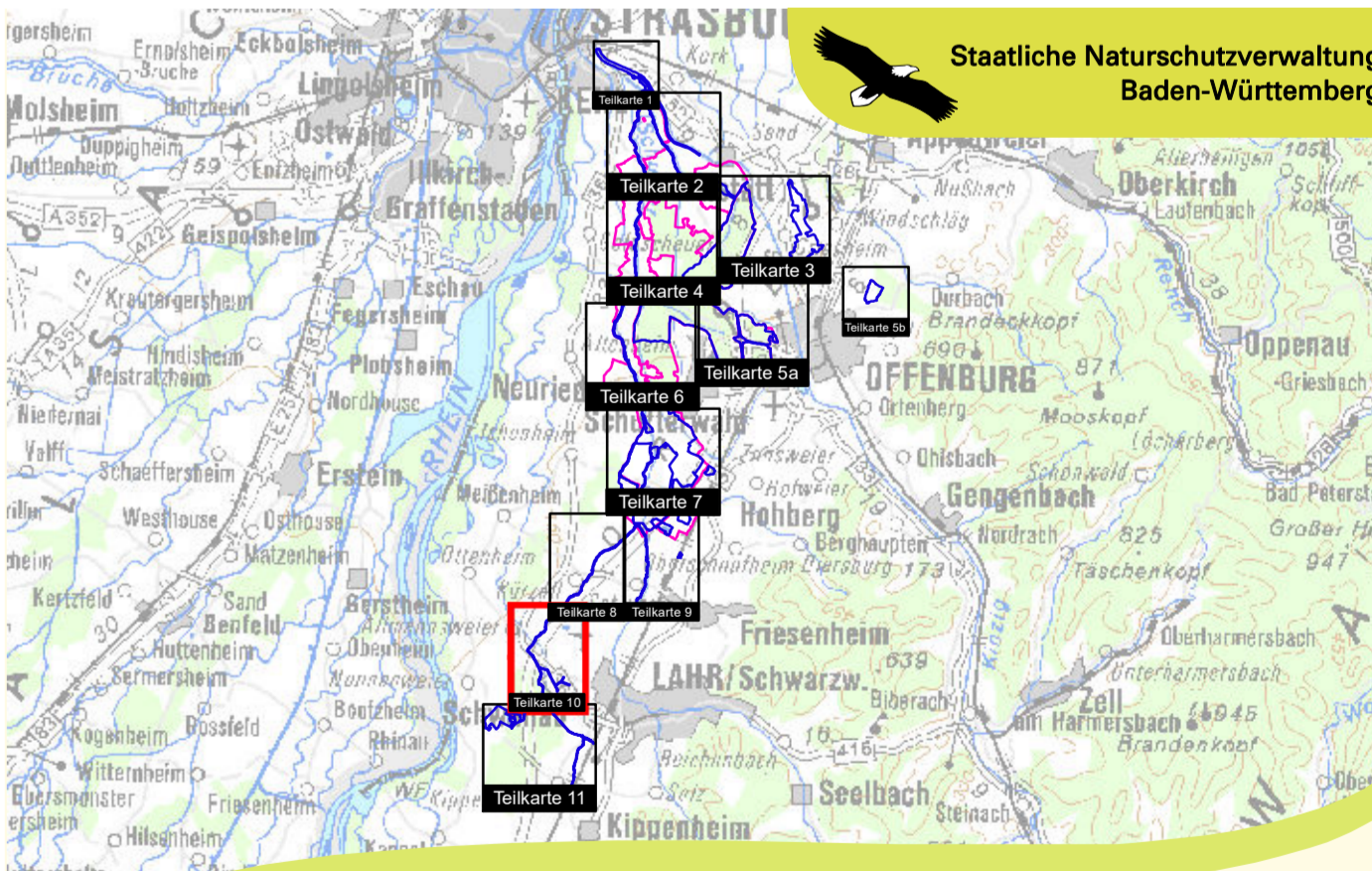
Die Entwicklungsziele folgender Lebensstätten werden in der Karte nicht dargestellt. Die Entwicklungsflächen umfassen die gesamte Schutter:

Meerneunauge	1095
Bachneunauge	1096
Steinbeißer	1149

Entwicklungsziele zur Optimierung des derzeitigen Zustandes werden kartografisch nicht dargestellt. Diese sind im Textfeld formuliert.

Sonstiges

	Grenze des FFH-Gebiets
	Gemarkungsgrenze
	Flurstücksgrenze
	Flurstücksnummer
	Gewässer



Managementplan für das FFH-Gebiet 7513-341 „Untere Schutter und Untitz“ und die Vogelschutzgebiete 7513-441 „Kinzig-Schutter-Niederung“ und 7513-442 „Gottswald“

Bestands- und Zielekarte Arten der FFH-Richtlinie

Teilkarte 10

Bearbeiter: ARGE FFH-Management
Tier- und Landschaftsökologie Dr. J. Deuschle
IUP (Institut f. Umweltplanung) Prof. Dr. K. Reidl

Gezeichnet: Dipl. Geogr. S. Klett
30.09.2016

Gefertigt: Stand der Kartierung 2011

Maßstab: 1:5.000