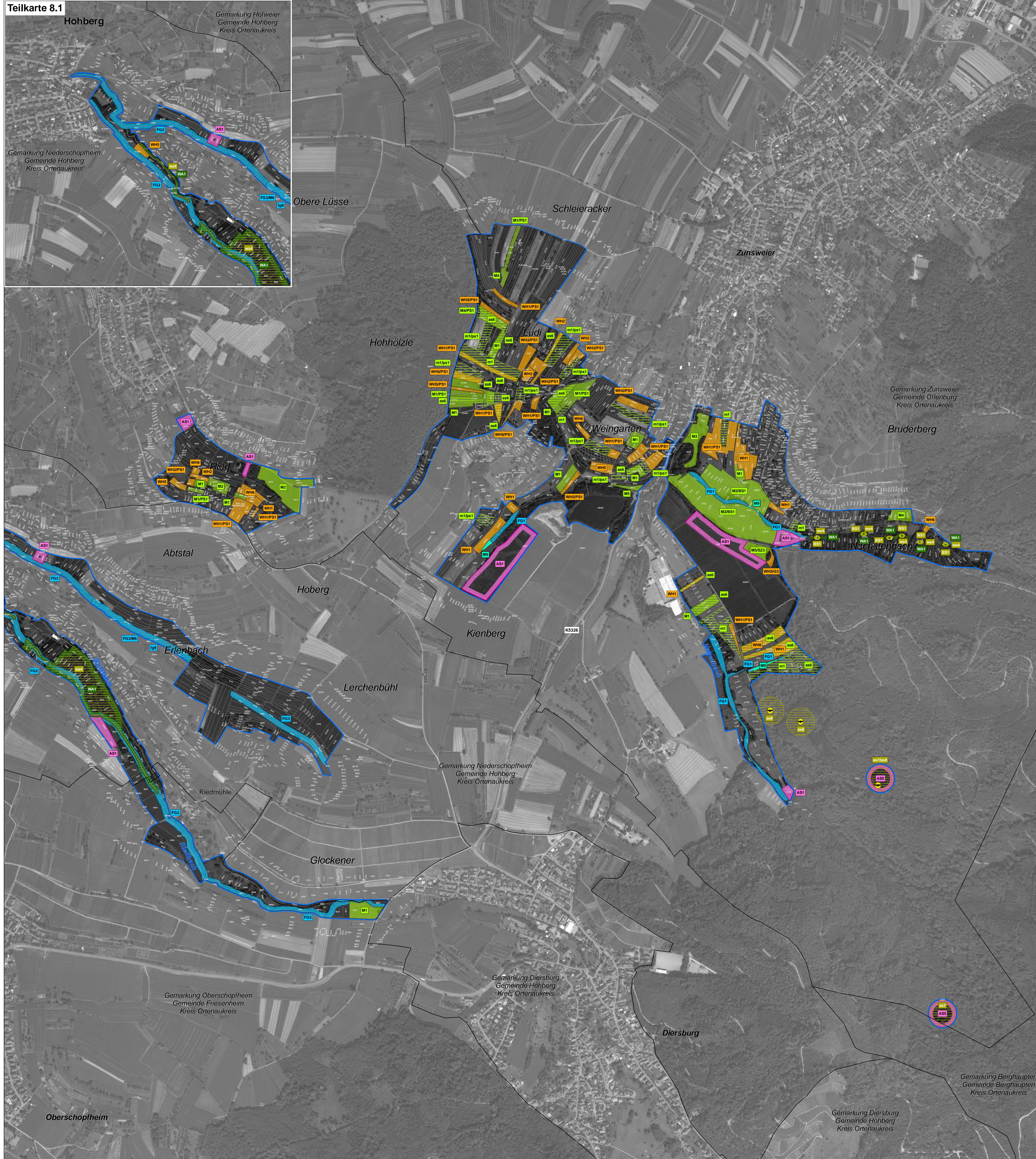


# Natura 2000-Managementplan



### LEGENDE

- FFH-Gebiet
- Naturschutzgebietsgrenze
- Gemarkungsgrenze
- Bannwaldgrenze
- Flurstücksgrenze (mit Flurstücksnummer innerhalb des FFH-Gebiets)

### Empfehlungen für Erhaltungsmaßnahmen

| Maßnahmen an Stillgewässern | Kürzel und Beschreibung der Maßnahmen (mit LUBW-Schlüssel-Nr.) | betroffene Lebensraumtypen | betroffene Tier- und Pflanzenarten |
|-----------------------------|--|----------------------------|------------------------------------|
| KM2                         | keine Maßnahme, Entwicklung beobachten (1.3)                   | 3150, 3130                 |                                    |
| SG1                         | Ausbaggerung (22.1.4)  |                            | 1166                               |
| SG2                         | Elektroabfischung (25.3)                                       |                            | 1166                               |

### Maßnahmen an Fließgewässern

|     |   |             |                   |
|-----|---|-------------|-------------------|
| FG1 | Pflege von Gehölzbeständen (16)                                     | *91E0       |                   |
| FG2 | Auf-den-Stock-setzen, Auslichten (16.1, 16.2)                       | *91E0, 6430 | 1044              |
| FG3 | Extensivierung von Gewässerrandstreifen, einmalige Mahd (2.1, 23.7) | 6430        | 1044              |
| FG4 | Verringerung der Gewässerunterhaltung (22.5)                        |             | 1044              |
| M6  | Mahd mit Abräumen Mitte Mai (bedarfsweise im Juli) (2.1)            |             | 1044              |
| FG5 | kein Fischbesatz (25.2)   |             | *1093, 1096, 1163 |
| FG6 | Wiederherstellung Durchgängigkeit (23.1.4)                          |             | *1093, 1096, 1163 |
| FG7 | Erichtung eines Krebschutzes (99)                                   |             | *1093             |

### Maßnahmen für Feuchte Hochstaudenfluren

|    |  |      |  |
|----|--|------|--|
| M9 | einmalige Mahd in mehrjährigem Turnus, im Spätsommer bei trockenen Witterungsverhältnissen (2.1) | 6430 |  |
|----|--|------|--|

### Maßnahmen für Kalk-Magerrasen

|     |   |      |  |
|-----|---|------|--|
| M7  | Einmalige Mahd ab Juli mit Abräumen ohne Düngung, 5% wechselläufige Brachestreifen (Orchideenvorkommen) (2.1) | 6210 |  |
| SZ1 | Selektive Mahd von Störzeigern (3.1)  | 6210 |  |
| G3  | Zurückdrängen Gehölzsukzession (19)   | 6210 |  |
| BS1 | Beseitigung Ablagerung (33.1)   | 6210 |  |

### Maßnahmen für Magere Flachland-Mähwiesen und Wiesenknopf-Ameisen-Biotope

|     |   |            |            |
|-----|---|------------|------------|
| M1  | Zweimalige Mahd mit Abräumen, Erhaltungsdüngung möglich (2.1)   | 6510       |            |
| M2  | Zweimalige Mahd mit Abräumen unter Berücksichtigung artspezifischer Mahdzypen (Erhaltungsdüngung möglich), vor 15. Juni bzw. ab 1. September; ggf. Restflächen nach 1. Schnitt belassen (2.1) | 6510       | 1059, 1061 |
| M3  | Zweimalige Mahd mit Abräumen unter Berücksichtigung artspezifischer Mahdzypen, vor 15. Juni bzw. ab 1. September; keine Düngung; ggf. Restflächen nach 1. Schnitt belassen (2.1)              | 6510, 6410 | 1059, 1061 |
| M4  | ein- bis zweimalige Mahd mit Abräumen, Erhaltungsdüngung möglich (2.1)  | 6510       |            |
| M5  | ein- bis zweimalige Mahd mit Abräumen unter Berücksichtigung artspezifischer Mahdzypen, vor 15. Juni bzw. ab 1. September; ggf. Restflächen nach 1. Schnitt belassen (2.1)                    |            | 1059, 1061 |
| M8  | einmalige Mahd mit Abräumen (ab September) (2.1)  |            | 1059, 1061 |
| SZ3 | Selektive Mahd von Brachzeigern (3.1)   |            | 1059, 1061 |
| MW1 | Mähweide (5)  | 6510       |            |
| MW2 | Mähweide unter Berücksichtigung artspezifischer Nutzungszyklen; Heuschnitt bis 15.6.; Kontrolle von Trittschäden (5)  | 6510       | 1059, 1061 |
| B1  | Extensive Beweidung mit Nachpflege (4)  | 6510       |            |
| B3  | Extensive Beweidung unter Berücksichtigung artspezifischer Nutzungszyklen (Unterbesuch zw. 15.6. - 1.9.) (4)  | 6510       | 1059, 1061 |
| BG1 | Beibehaltung Grünlandnutzung (Versuchfläche) (6)  | 6510       |            |
| PS1 | Pflege Streublößen (10)   | 6510       |            |
| AS3 | Erstpflege zur Wiesenerneuerung (99)  | 6510       | 1059, 1061 |
| BS1 | Beseitigung Ablagerung (33.1)   | 6510       | 1059, 1061 |

### Maßnahmen für die Wiederherstellung von Mageren Flachland-Mähwiesen (25,2 ha)\*\*

|     |  |                  |            |
|-----|--|------------------|------------|
| WH1 | Ein- bis zweimalige Mahd mit Abräumen, Erhaltungsdüngung möglich (2.1)                               | 6510             |            |
| WH2 | Zweimalige Mahd mit Abräumen ohne Düngung (2.1)  | 6510             |            |
| WH3 | Mähweide (5)   | 6510             |            |
| WH4 | Ein- bis zweimalige Mahd mit Abräumen (2.1)  | 6510             |            |
| WH5 | Wiesenerneuerung einer extensiven Nutzung (nach Nutzungsaufgabe) (99)                                | 6510             |            |
| WH6 | Wiederherstellung durch spezifische einzeilbezogene Maßnahmen (99)                                   | 6510             |            |
| WH7 | Wiederherstellung auf der selben Fläche nicht möglich, Durchführung auf alternativen Standorten (99) | 6510             |            |
| PS1 | Pflege Streublößen (10)  | 6510             |            |
| AS1 | Erstpflege zur Wiesenerneuerung (99)   | 6510             | 1059, 1061 |
| AS5 | Erhaltung von Fledermausquartieren (Winter) (32.1)   | 1321, 1323, 1324 |            |
| AS2 | Selektive Mahd von Schilf-Röhricht Mitte Mai / Mitte Juli (3.1)                                      | 1044             |            |
| B2  | Extensive Beweidung mit Schafen (4)  | 1060, 1044       |            |
| HB1 | Habitatbäume in umgebender Gehölzstruktur belassen (Natura-Plaketten) (14.8.3)                       | 1387             |            |
| G2  | Auslichten (Gelbbauchunke im Wald) (16.2)  | 1193             |            |
| G3  | Zurückdrängen Gehölzsukzession (19)  | 1193             |            |

### Maßnahmen im Wald

|     |   |                          |                   |
|-----|---|--------------------------|-------------------|
| WA2 | Erhalten/Herstellen strukturreicher Waldsäume durch alternierende Mahd (nicht von 15. Juli - 31. August) (16.8) |                          | *1078             |
| WA3 | Umbau in standorttypische Waldgesellschaft (14.3)   | 1421                     |                   |
| KM2 | keine Maßnahme, Entwicklung beobachten (1.3)  | 9150, 8220               |                   |
| BS1 | Beseitigung Ablagerung (33.1)   | *91E0, 8220              |                   |
| WA1 | Beibehaltung Naturnahe Waldwirtschaft (14.7)  | 9110, 9130, *9180, *91E0 | 1083, 1381        |
| KM1 | keine Maßnahmen im Bannwald (1.1)   | 9110, 9130               | 1381, 1083, *1078 |

### Maßnahmen bezogen auf das gesamte Natura2000-Gebiet

| Maßnahmen bezogen auf das gesamte Natura2000-Gebiet  | Folgende Maßnahmen erhalten keine kartographische Darstellung | betroffene Lebensraumtypen | betroffene Tier- und Pflanzenarten |
|--|---|----------------------------|------------------------------------|
| Erhaltung von Trägerbaumhaltigkeit (wie Sal-Weide, Bergahorn, Esche, Hasel, Holunder) für Rogers Goldhamm (99)   |   |                            | 1387                               |
| Maßnahmenpaket zur Förderung von Fledermausvorkommen, Buchen- und Eichen-Altholzbestände (90, besser 120 Jahre), durchschnittliche Habitatbaumdichte mind. 10 Bäume/ha, strukturreiche Waldsäume, extensive Grünlandbewirtschaftung, Gehölzstrukturen am Offenland als Leitstrukturen und Jagdhabitat, unzerschnittene Räume, Schutz vor Lichtimmissionen und häufigem Einsatz von Insektiziden (2, 4, 6, 10, 14.4, 14.5, 18.1, 32.1, 99) (s. Kap. 6.2.28 im Text) |   | 1321, 1323, 1324           |                                    |

### Spezifische Artenschutzmaßnahmen

|      |  |                  |  |
|------|--|------------------|--|
| AS1  | Ein- bis zweimalige Mahd, zweite Mahd nur auf der Hälfte der Fläche (99)       | 1060             |  |
| AS2  | Erhaltung und Förderung wenig bewachsener Kleingewässer (99)                   | 1193             |  |
| AS4  | Erhaltung von Fledermausquartieren (Sommer) (32.1)                             | 1321, 1324       |  |
| AS5  | Erhaltung von Fledermausquartieren (Winter) (32.1)                             | 1321, 1323, 1324 |  |
| AS22 | Selektive Mahd von Schilf-Röhricht Mitte Mai / Mitte Juli (3.1)                | 1044             |  |
| B2   | Extensive Beweidung mit Schafen (4)  | 1060, 1044       |  |
| HB1  | Habitatbäume in umgebender Gehölzstruktur belassen (Natura-Plaketten) (14.8.3) | 1387             |  |
| G2   | Auslichten (Gelbbauchunke im Wald) (16.2)                                      | 1193             |  |
| G3   | Zurückdrängen Gehölzsukzession (19)  | 1193             |  |

### Maßnahmen im Wald

|     |   |                          |                   |
|-----|---|--------------------------|-------------------|
| WA2 | Erhalten/Herstellen strukturreicher Waldsäume durch alternierende Mahd (nicht von 15. Juli - 31. August) (16.8) |                          | *1078             |
| WA3 | Umbau in standorttypische Waldgesellschaft (14.3)   | 1421                     |                   |
| KM2 | keine Maßnahme, Entwicklung beobachten (1.3)  | 9150, 8220               |                   |
| BS1 | Beseitigung Ablagerung (33.1)   | *91E0, 8220              |                   |
| WA1 | Beibehaltung Naturnahe Waldwirtschaft (14.7)  | 9110, 9130, *9180, *91E0 | 1083, 1381        |
| KM1 | keine Maßnahmen im Bannwald (1.1)   | 9110, 9130               | 1381, 1083, *1078 |

### Maßnahmen bezogen auf das gesamte Natura2000-Gebiet

| Maßnahmen bezogen auf das gesamte Natura2000-Gebiet  | Folgende Maßnahmen erhalten keine kartographische Darstellung | betroffene Lebensraumtypen | betroffene Tier- und Pflanzenarten |
|--|---|----------------------------|------------------------------------|
| Erhaltung von Trägerbaumhaltigkeit (wie Sal-Weide, Bergahorn, Esche, Hasel, Holunder) für Rogers Goldhamm (99)   |   |                            | 1387                               |
| Maßnahmenpaket zur Förderung von Fledermausvorkommen, Buchen- und Eichen-Altholzbestände (90, besser 120 Jahre), durchschnittliche Habitatbaumdichte mind. 10 Bäume/ha, strukturreiche Waldsäume, extensive Grünlandbewirtschaftung, Gehölzstrukturen am Offenland als Leitstrukturen und Jagdhabitat, unzerschnittene Räume, Schutz vor Lichtimmissionen und häufigem Einsatz von Insektiziden (2, 4, 6, 10, 14.4, 14.5, 18.1, 32.1, 99) (s. Kap. 6.2.28 im Text) |   | 1321, 1323, 1324           |                                    |

\* Prioritäre Arten

### Maßnahmenempfehlungen

Teilkarte 8

|                      |                         |
|----------------------|-------------------------|
| Bearbeiter           | Dr. V. Späth - ILN Bühl |
| Gezeichnet           | U. Mader - ILN Bühl     |
| Gefertigt            | 15. 06. 2015            |
| Stand der Kartierung | 21. 05. 2013            |
| Maßstab              | 1 : 5.000               |

© Landesamt für Geoinformation und Landesentwicklung Baden-Württemberg (LGL) (www.lgl-bw.de) Az.: 2851.9-1/19

Grundlage:  
Topographische Übersichtskarte TÜK 200  
Orthophoto 1:10.000 (DOP)  
Automatisiertes Liegenschaftskataster (ALK)

0 125 250 500 Meter

Staatliche Naturschutzverwaltung Baden-Württemberg

Managementplan für das FFH-Gebiet 7713-341 "Schwarzwald-Westrand von Herbolzheim bis Hohberg"

Managementplan für das FFH-Gebiet 7713-341 "Schwarzwald-Westrand von Herbolzheim bis Hohberg"

Managementplan für das FFH-Gebiet 7713-341 "Schwarzwald-Westrand von Herbolzheim bis Hohberg"