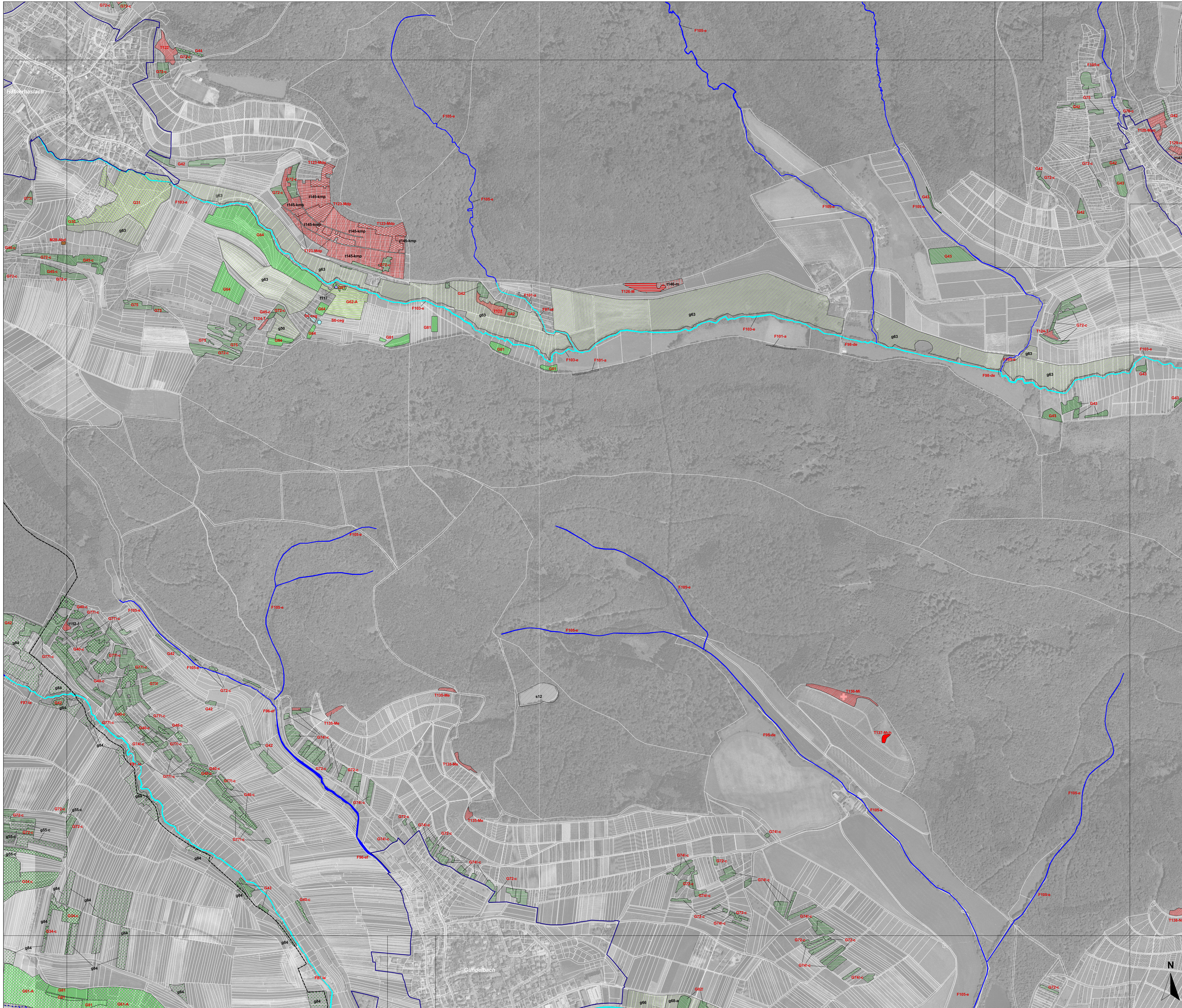


Natura 2000-Pflege- und Entwicklungsplan



Maßnahmen Offeland:

Bei Flächen, für die sowohl Erhaltungs- als auch Entwicklungsmaßnahmen empfohlen werden, sind nur die Erhaltungsmaßnahmen dargestellt. Erläuterungen zu den Maßnahmenkreisläufen siehe Legende unten.

| Erhaltungsmaßnahmen | Entwicklungsmaßnahmen | Erhaltungsmaßnahmen kombiniert mit zusätzlichen Entwicklungsmaßnahmen |
|--|-----------------------------|---|
| S | s | Lebensraumkomplex "Stillewässer" |
| zweifaches Abblasen (Sommerung) | Lebensstille des Kammmilchs | Lebensraumkomplex "Stillewässer" |
| zweifaches Abblasen (Winterung) | LRT 3130 | Lebensraumkomplex "Stillewässer" |
| Teilentwässerung | LRT 3150 | Lebensraumkomplex "Stillewässer" |
| Wegsperrung | | Lebensraumkomplex "Stillewässer" |
| F | f | Lebensraumkomplex "Fließgewässer" |
| zur Zeit keine Maßnahmen zum Erhalt notwendig, Entwicklung beobachten | | Lebensraumkomplex "Fließgewässer" |
| auf - den - Stock - Setzen [LRT 6430] | | Lebensraumkomplex "Fließgewässer" |
| Herbstmahd alle 2 - 3 Jahre (ab 15.09.) [LRT 6430] | | Lebensraumkomplex "Fließgewässer" |
| keine Unterhaltungsmaßnahmen am Gewässer während der Leichtzeit bzw. der Phase der Einweckung der Koppel und/oder des Strömers (von Februar bis Ende Mai) | | Lebensraumkomplex "Fließgewässer" |
| Beseitigung von Querbauwerken oder Umbau zu durchgängigen Sohlrampen | | Lebensraumkomplex "Fließgewässer" |
| Rückbau des Wehres bzw. Anlage entsprechender Regelinrichtungen, die einen ökologisch angemessenen Mindestabfluss gewährleisten | | Lebensraumkomplex "Fließgewässer" |
| Verbesserung der Wasserqualität durch Regulierung der Einleitungssituation aus Fischteichen, Kläranlagen und Sammeln von Oberflächenwasser | | Lebensraumkomplex "Fließgewässer" |
| kein Besitz mit nicht standortgerechten oder nicht heimischen Arten zum Schutz des Steinrückens - Berücksichtigung der gesetzlichen Vorgaben | | Lebensraumkomplex "Fließgewässer" |
| Herstellung eines naturnahen Gewässerverlaufs | | Lebensraumkomplex "Fließgewässer" |
| G | g | Lebensraumkomplex "Grünland" |
| 1-schürige Sommermahd (30.07. - 30.08.) [LRT *6230] | | Lebensraumkomplex "Grünland" |
| jährliche Herbstmahd (mind. jedoch alle 2 Jahre) | | Lebensraumkomplex "Grünland" |
| (auf Flächen mit Vorkommen von Bläuungen jährliche Herbstmahd) [LRT 6410] | | Lebensraumkomplex "Grünland" |
| 1- bis 2-schürige Mahd (1. Schritt nicht vor Ende Mai, 2. Schritt ab Mitte August) (bei Beibehaltung der Beweidung auf Teilflächen ist ein jährlicher Reinigungschnitt erforderlich) [LRT 6510] | | Lebensraumkomplex "Grünland" |
| 1- bis 2-schürige Mahd (1. Schritt nicht vor Ende Mai, 2. Schritt ab Mitte August) und Nachbeweidung durch Schafe zulassen (Herbst / Winter) [LRT 6510] | | Lebensraumkomplex "Grünland" |
| 1- bis 2-schürige Mahd (1. Schritt nach 15.06., 2. Schritt August / September) unter besonderer Berücksichtigung der Orchideenstandorte [LRT 6510] | | Lebensraumkomplex "Grünland" |
| 2- bis 3-schürige Mahd (1. Schritt nicht vor Ende Mai, 2. Schritt ab Mitte August) (bei starker Wüchsigkeit 3. Schritt zur Ausagerung) [LRT 6510] | | Lebensraumkomplex "Grünland" |
| 2- bis 3-schürige Mahd (1. Schritt nicht vor Ende Mai, 2. Schritt ab Anfang September) (bei starker Wüchsigkeit 3. Schritt zur Ausagerung) [LRT 6510] | | Lebensraumkomplex "Grünland" |
| 2-schürige Mahd, auf die Habitatansprüche der Bläuung (G. sau. und G. tel.) abgestimmt unter Berücksichtigung des LRT 6510 | | Lebensraumkomplex "Grünland" |
| bei zusätzlichem Vorkommen des Feuerfatters keine Änderung im Mahdregime (1. Schritt 10.05. bis 10.06., jedoch vorzugsweise erst im Juni, in Einzelfällen abweichend; 2. Schritt ab 10.09.) | | Lebensraumkomplex "Grünland" |
| 1- bis 2-schürige Mahd (15.05. - 10.06.), auf die Habitatansprüche der Bläuung abgestimmt (Herbstmahd ab 05.09. möglich) | | Lebensraumkomplex "Grünland" |
| 1-schürige Teilflächenmahd, alternierend, auf die Habitatansprüche des Feuerfatters abgestimmt (01.05. - 20.05.) | | Lebensraumkomplex "Grünland" |
| 2-schürige Teilflächenmahd (Mahdmosaik), auf die Habitatansprüche der Bläuung (1. Schritt vor Mitte Juni) und des Feuerfatters (1. Schritt in der ersten Junihälfte) abgestimmt. (2. Schritt ab Mitte September) | | Lebensraumkomplex "Grünland" |
| 1- bis 2-schürige Mahd (1. Schritt ab 30.06., 2. Schritt ab 15.09. möglich) zum Erhalt des wertvollen Mosaiks aus Streuwiese, magerer Flachland-Mähwiese und primärem Kalkmagerrasen | | Lebensraumkomplex "Grünland" |

| M | m | Lebensraumkomplex "Moore" |
|--|---|--------------------------------------|
| Herbstmahd mind. alle 2 Jahre (ab 15.09.) [LRT 7230] | | Lebensraumkomplex "Moore" |
| regelmäßiges Nachschneiden aufkommender Getreide zum Offenhalten des Verlandungsraumes [LRT 7140] | | Lebensraumkomplex "Moore" |
| T <td>t</td> <td>Lebensraumkomplex "Trockenstandorte"</td> | t | Lebensraumkomplex "Trockenstandorte" |
| Rodung von Gehäusen [LRT *6110] | | Lebensraumkomplex "Trockenstandorte" |
| Hochsommermahd unter Berücksichtigung der Orchideenstandorte (ab 15.07. Orchideenflächen nicht vor dem 01.08.) (auf geeigneten Flächen alternativ: Schafbeweidung in Höhehaltung) [LRT *6210 / 6210] | | Lebensraumkomplex "Trockenstandorte" |
| Hochsommermahd (15.07. bis 15.08.) [LRT 6210] | | Lebensraumkomplex "Trockenstandorte" |
| extensive Beweidung mit Schafen, mind. 1-mal jährlich (Mai - Juli) (alternativ ist jährliche Mahd möglich) [LRT 6210] | | Lebensraumkomplex "Trockenstandorte" |
| jährliche Mahd statt Rotenbeweidung (alternativ ist extensive Rotenbeweidung mit Nachmahd im Spätsommer möglich) [LRT 6210] | | Lebensraumkomplex "Trockenstandorte" |
| Teilentwässerung mit anschließender Pflegemahd (alternativ ist Beweidung mit Schafen in Höhehaltung möglich) [LRT 6210] | | Lebensraumkomplex "Trockenstandorte" |
| jährliche Sommermahd mit zusätzlicher Ausagerungsmahd für ca. 5 Jahre (15.05. bis 15.06.) Erweiterung der offenen Flächen durch Teilentwässerung mit anschließender Pflegemahd (alternativ ist Beweidung mit Schafen in Höhehaltung möglich) | | Lebensraumkomplex "Trockenstandorte" |
| Hochsommermahd ab 15.07. zur Eindämmung der Verfüzung und Versauerung vorübergehende Nachmahd ab 01.09. empfohlen | | Lebensraumkomplex "Trockenstandorte" |
| Zur Zeit keine Maßnahmen zum Erhalt des LRT 6210 notwendig, Entwicklung beobachten | | Lebensraumkomplex "Trockenstandorte" |
| Beseitigung von Einzelgehäusen an den Felsen [LRT 6210] | | Lebensraumkomplex "Trockenstandorte" |
| LRT 6210 mit kleinflächigen Anteilen von LRT *6110 und LRT *8160 | | Lebensraumkomplex "Trockenstandorte" |
| LRT 6210 mit kleinflächigen Anteilen von LRT *6110 | | Lebensraumkomplex "Trockenstandorte" |
| LRT 6210 in enger Verzahnung mit LRT 6410 und LRT 6510 | | Lebensraumkomplex "Trockenstandorte" |

Maßnahmen im Wald werden in einer gesonderten Karte dargestellt

Schutzgebietsgrenzen:

Grenze FFH-Gebiet

Sonstiges:

Landesgrenze

Flurücksgrenze

Kartelschnitte

Gebietsübersicht

Landkreis: Enzkreis, Karlsruhe, Ludwigsburg, Heilbronn

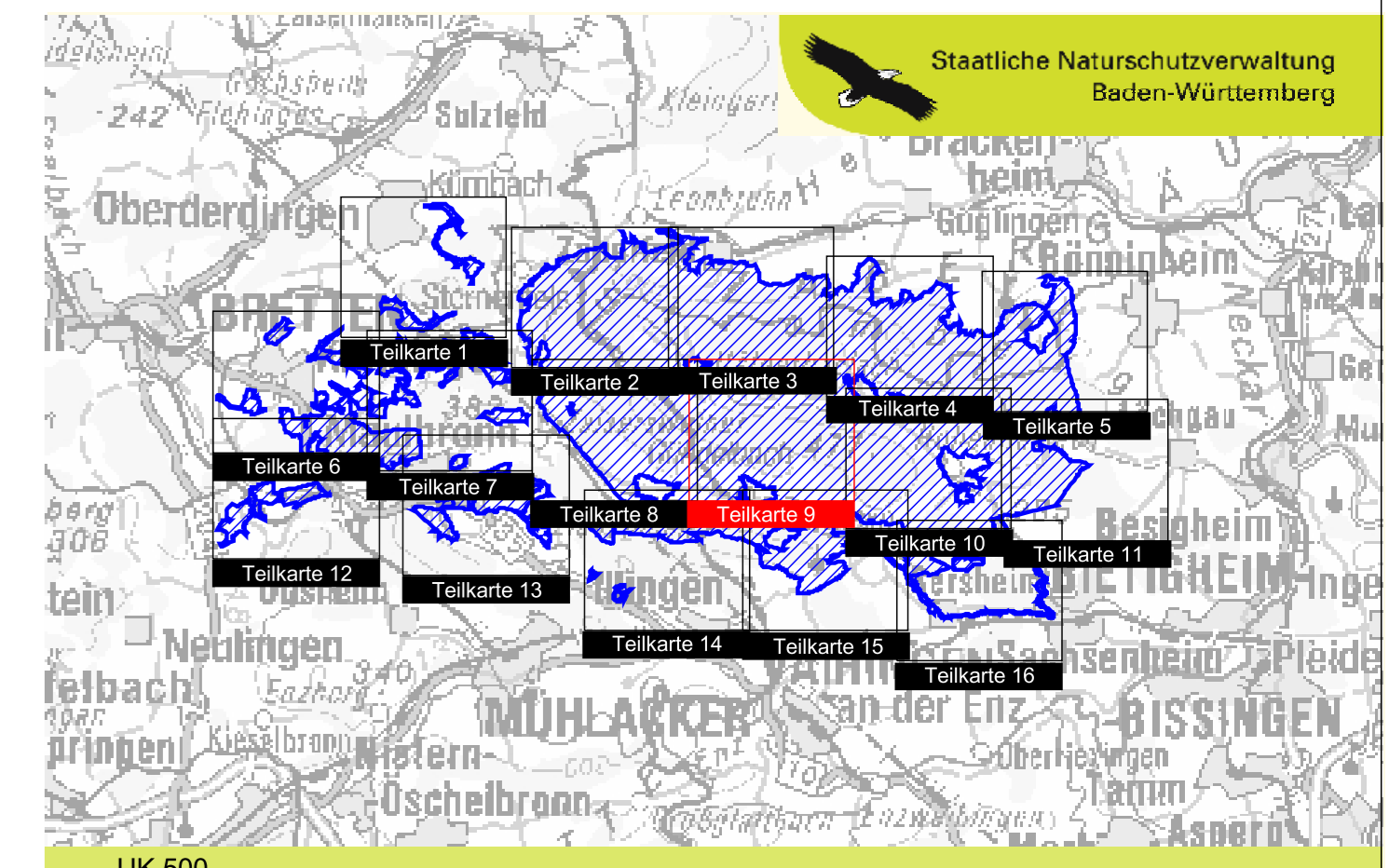
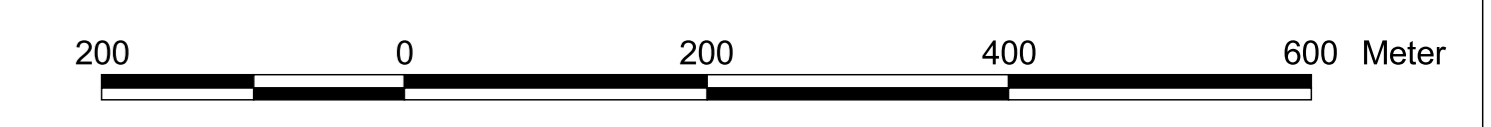
Naturraum: 124 Stromberg

Gesamtfläche FFH: 11.794,60 ha;

Anzahl der Teilgebiete: 20

Gesamtfläche VSG: 10.448,41 ha;

Anzahl der Teilgebiete: 3



Pflege- und Entwicklungsplan
für das FFH-Gebiet 7018-641 "Stromberg"
und die Vogelschutzgebiete (VSG) 6919-441 "Stromberg" und
7018-401 "Weiber bei Maulbronn"

Maßnahmenkarte
(Ohne Vögel) Teilkarte 9

| | |
|-----------------------------|---|
| Auftraggeber | Regierungspräsidium Stuttgart, Referat 56 - Naturschutz und Landschaftspflege |
| Bearbeiter | Forschliche Versuchs- und Forschungsanstalt Baden-Württemberg (FVA), Freiburg |
| Gesichtet | ARGE Planungsbüro Stromberg, Arbeitsgemeinschaft Fachbetrieb Wald |
| Geprüft | Helscher, Hoffmann, Lorenz |
| Stand der Kartierung | Januar 2010 |
| Kartierung | 31.10.2007 |
| Kartierung | Als Geobasisdaten dienen folgende Referenzkarten der Vermessungsverwaltung: |
| Kartierung | Übersichtskarte 1:500.000 (UK 500) |
| Kartierung | Orthophoto 1:10.000 (DOP) |
| Kartierung | Flurücksgrenzen aus der Automatischen Liegenschaftskarte (ALK) |
| Kartierung | (c) Landesvermessungsamt Baden-Württemberg Az.: 2851.9-1/11 (www.lv.bw.de) |
| Maßstab | 1:5.000 |