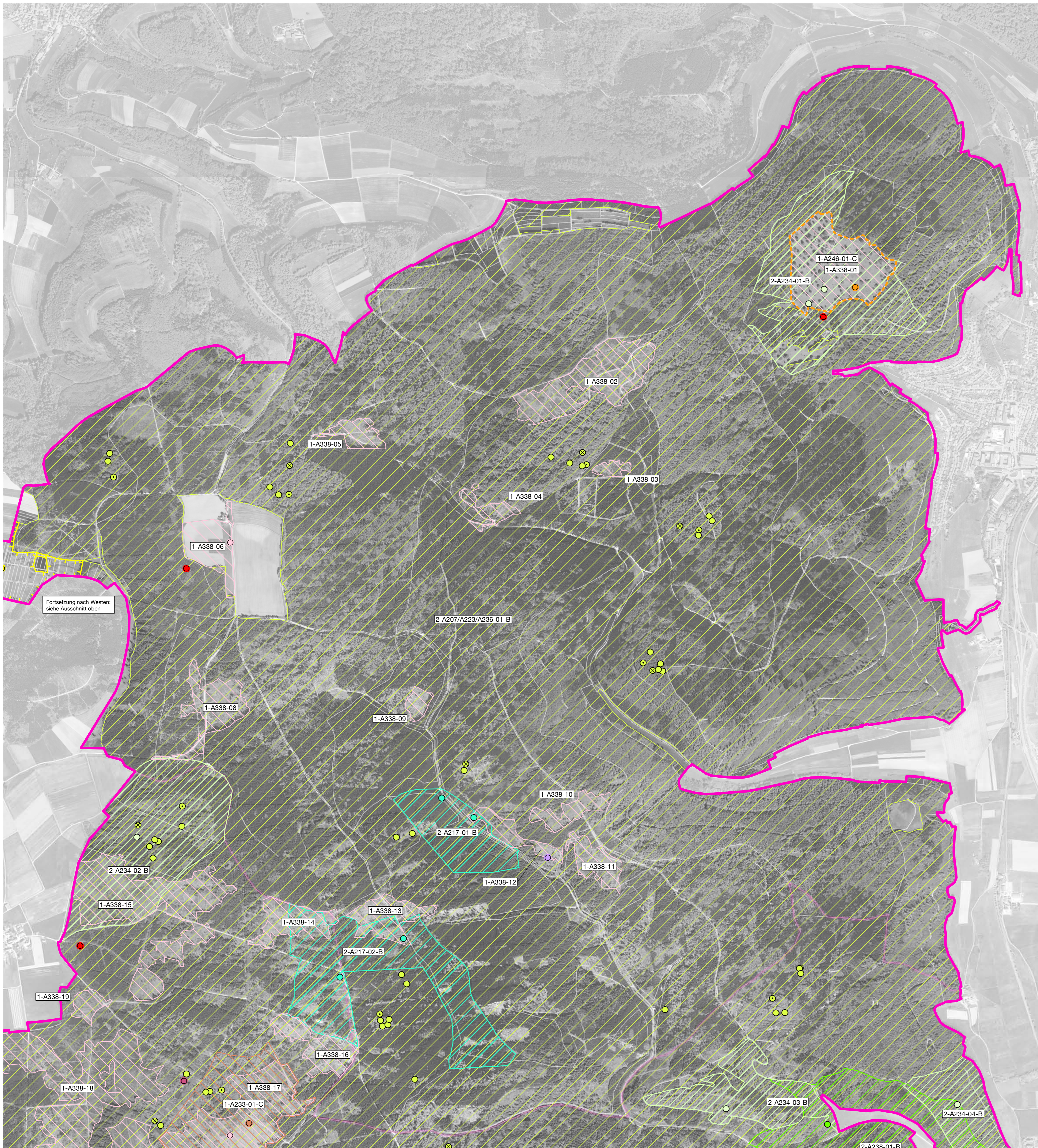
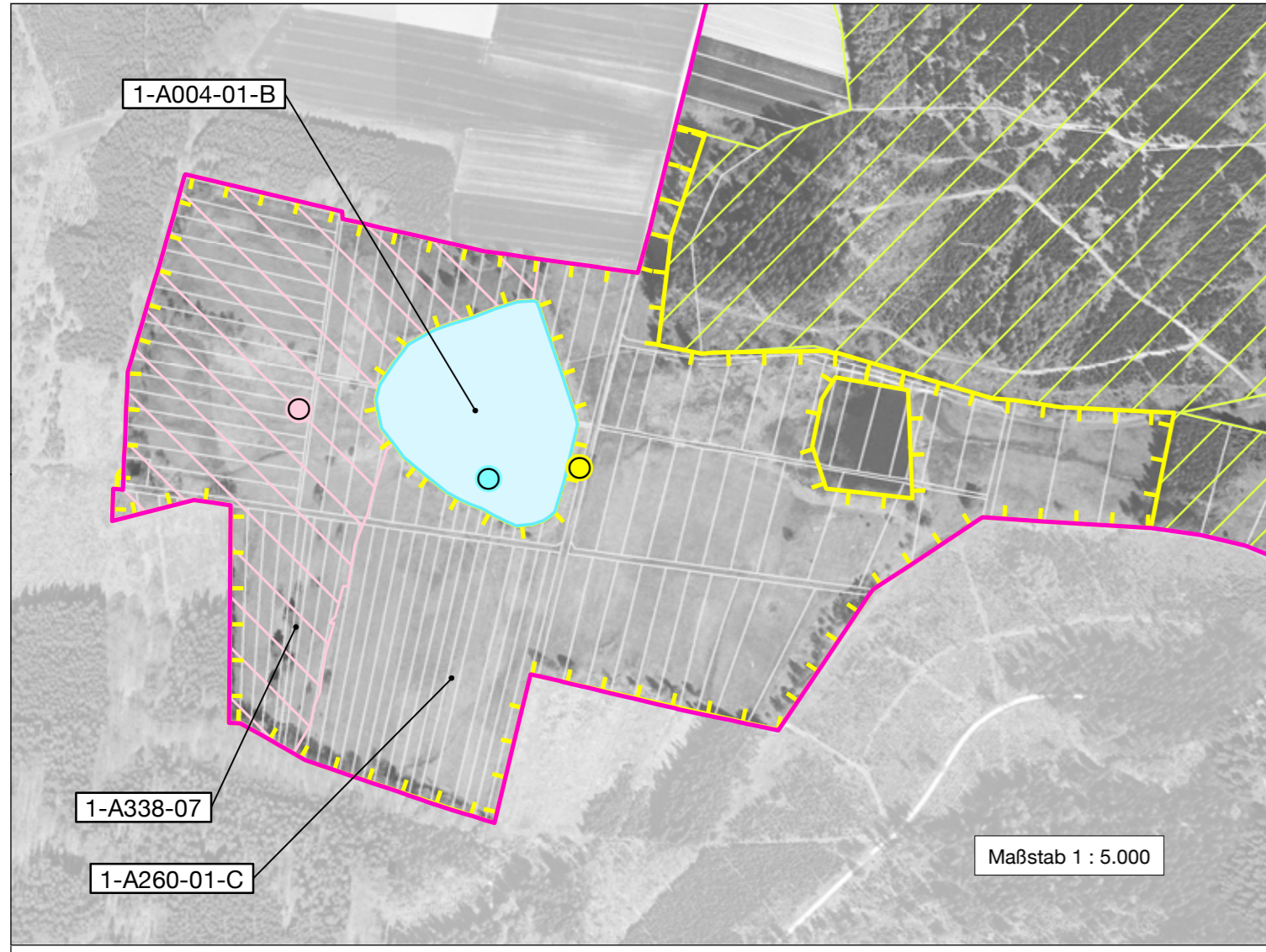


Natura-2000-Managementplan "Albuch" Nr. 7226-441



Legende

Lebensstätten von Arten, Einzelnachweise von Arten 2007-2012, Bewertung

Beschreibung der Lebensstätten-Flächen

1-A233-01-C
 - Erhaltungsstatus: A = hervorragend, B = gut, C = mittel-schlecht; keine Angabe = keine Bewertung
 - fortlaufende Nr.
 - FFH-Artencode (s. u.)
 - Bearbeiter: 1 = Offenland, 2 = Wald

- A004 - Zwergtaucher (*Tachybaptus ruficollis*) - Erhaltungsstatus gut (B)
■ Lebensstätte ● Artnachweis
- A072 - Wespenbussard (*Pernis apivorus*) - keine Bewertung
● Artnachweis
- A073 - Schwarzmilan (*Milvus migrans*) - keine Bewertung
● Artnachweis
- A074 - Rotmilan (*Milvus milvus*) - keine Bewertung
● Artnachweis
- A099 - Baumfalke (*Falco subbuteo*) - keine Bewertung
● Artnachweis

A103 - Wanderfalke (*Falco peregrinus*) - Erhaltungsstatus gut (B)
 Für Wespenbussard, Schwarz- und Rotmilan wurden gemäß MaP-Handbuch keine verschiedenen Lebensstätten ausgewiesen; das gesamte Vogelschutzgebiet ist Lebensstätte. Für Baum- und Wanderfalke sowie Uhu wurde wegen der großen räumlichen Ausdehnung der Arten das gesamte Vogelschutzgebiet als Lebensstätte abgegrenzt. Brutplätze von Wanderfalke und Uhu werden aus Gründen des Artenschutzes nicht dargestellt.

- A113 - Wachtel (*Coturnix coturnix*) - Erhaltungsstatus mittel-schlecht (C)
■ Lebensstätte ● Artnachweis
- A207 - Hohltaube (*Columba oenas*) - Erhaltungsstatus gut (B)
■ Lebensstätte ● Artnachweis

Die Lebensstätten von Hohltaube, Raufußkauz und Schwarzspecht sind deckungsgleich und deshalb farbgleich dargestellt.

- A215 - Uhu (*Bubo bubo*) - Erhaltungsstatus gut (B)
 Siehe Ausführungen zum Wanderfalke oben.
- A217 - Sperlingskauz (*Glaucidium passerinum*) - Erhaltungsstatus gut (B)
■ Lebensstätte ● Artnachweis

A223 - Raufußkauz (*Aegolius funereus*) - Erhaltungsstatus gut (B)
■ Lebensstätte ● Artnachweis

Die Lebensstätten von Hohltaube, Raufußkauz und Schwarzspecht sind deckungsgleich und deshalb farbgleich dargestellt.

- A233 - Wendehals (*Jynx torquilla*) - Erhaltungsstatus mittel-schlecht (C)
■ Lebensstätte ● Revierzentrum
- A234 - Grauspecht (*Picus canus*) - Erhaltungsstatus gut (B)
■ Lebensstätte ● Artnachweis

A236 - Schwarzspecht (*Dryocopus martius*) - Erhaltungsstatus gut (B)
■ Lebensstätte ● Artnachweis

Die Lebensstätten von Hohltaube, Raufußkauz und Schwarzspecht sind deckungsgleich und deshalb farbgleich dargestellt.

- A238 - Mittelspecht (*Dendrocopos medius*) - Erhaltungsstatus gut (B)
■ Lebensstätte ● Artnachweis
- A246 - Heideleiche (*Lullula arborea*) - Erhaltungsstatus mittel bis schlecht (C)
■ Lebensstätte ● Artnachweis

A260 - Wiesenschafstelze (*Motacilla flava*) - Erhaltungsstatus mittel-schlecht (C)
■ Lebensstätte ● Artnachweis

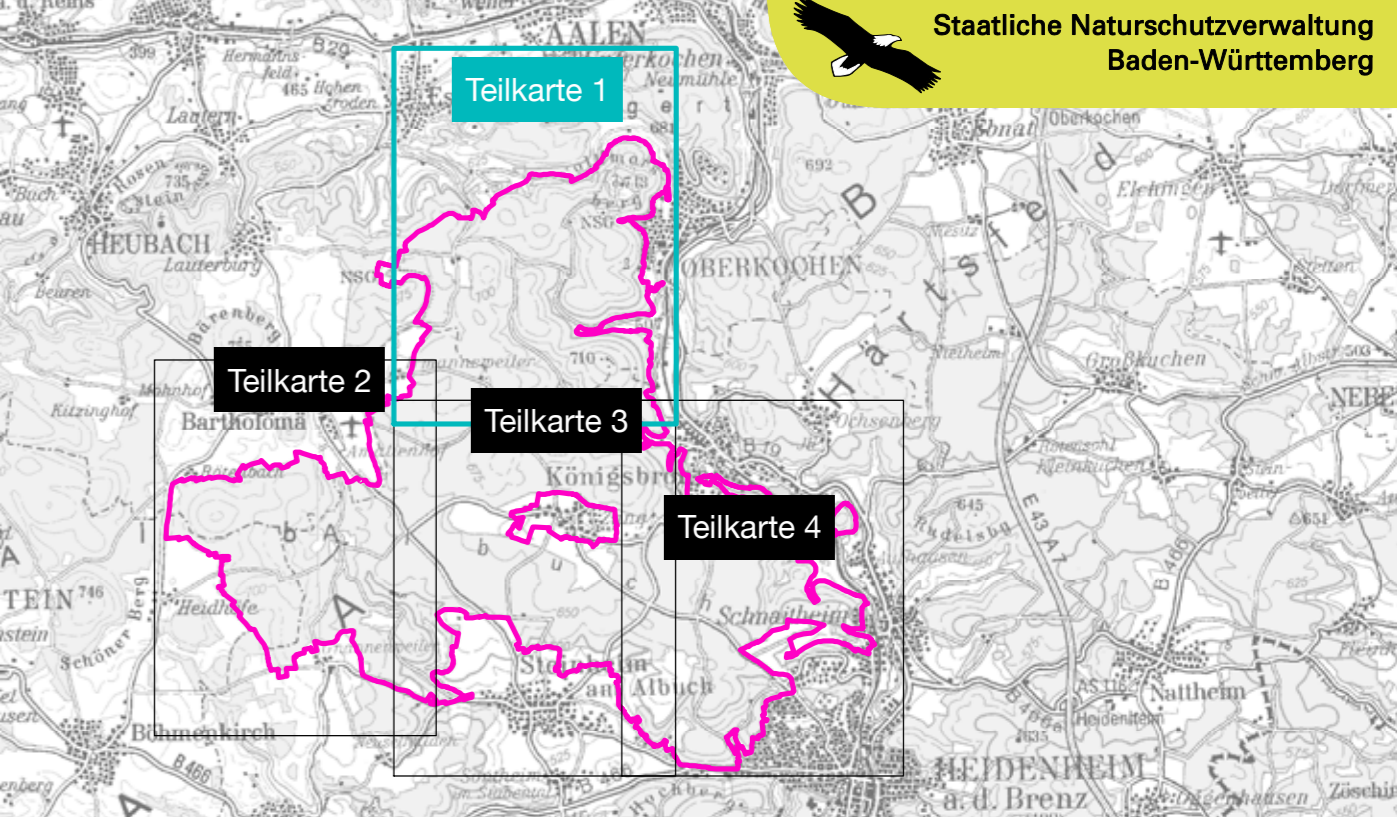
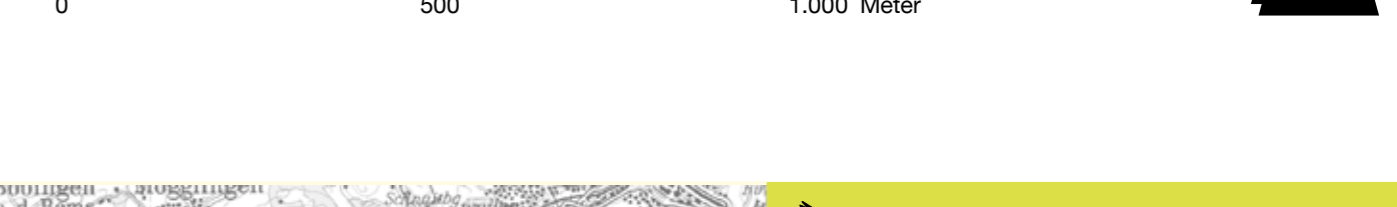
- A338 - Neuntöter (*Lanius collurio*) - keine Bewertung
■ Lebensstätte ● revieranzeigendes Verhalten

Sonstiges
 Vogelschutzgebiet
 Landkreisgrenze (nur im Vogelschutzgebiet dargestellt)
 Flurstück

Grundlagen

Topographische Übersichtskarte 1 : 200.000 (TÜK200)
 Orthophoto 1 : 10.000 (DOP)
 Automatisiertes Liegenschaftskataster (ALK)

© Landesamt für Geoinformation und Landentwicklung Baden-Württemberg (LGL)
 (www.lgl-bw.de) Az.: 2851-9-1/19



Grundlage der Übersichtskarte: TÜK 200 unmaßstäblich

Managementplan für das EU-Vogelschutzgebiet 7226-441 Albuch



Bestand und Bewertung Teilkarte 1

Bearbeiter Werner Ackermann;
 Dr. Jens Sachtelenben
Gezeichnet Lenka Papirnik; Jörg Tschiche
Gefertigt 05.05.2014
Stand der Kartierung 30.09.2012
Maßstab 1 : 10.000

