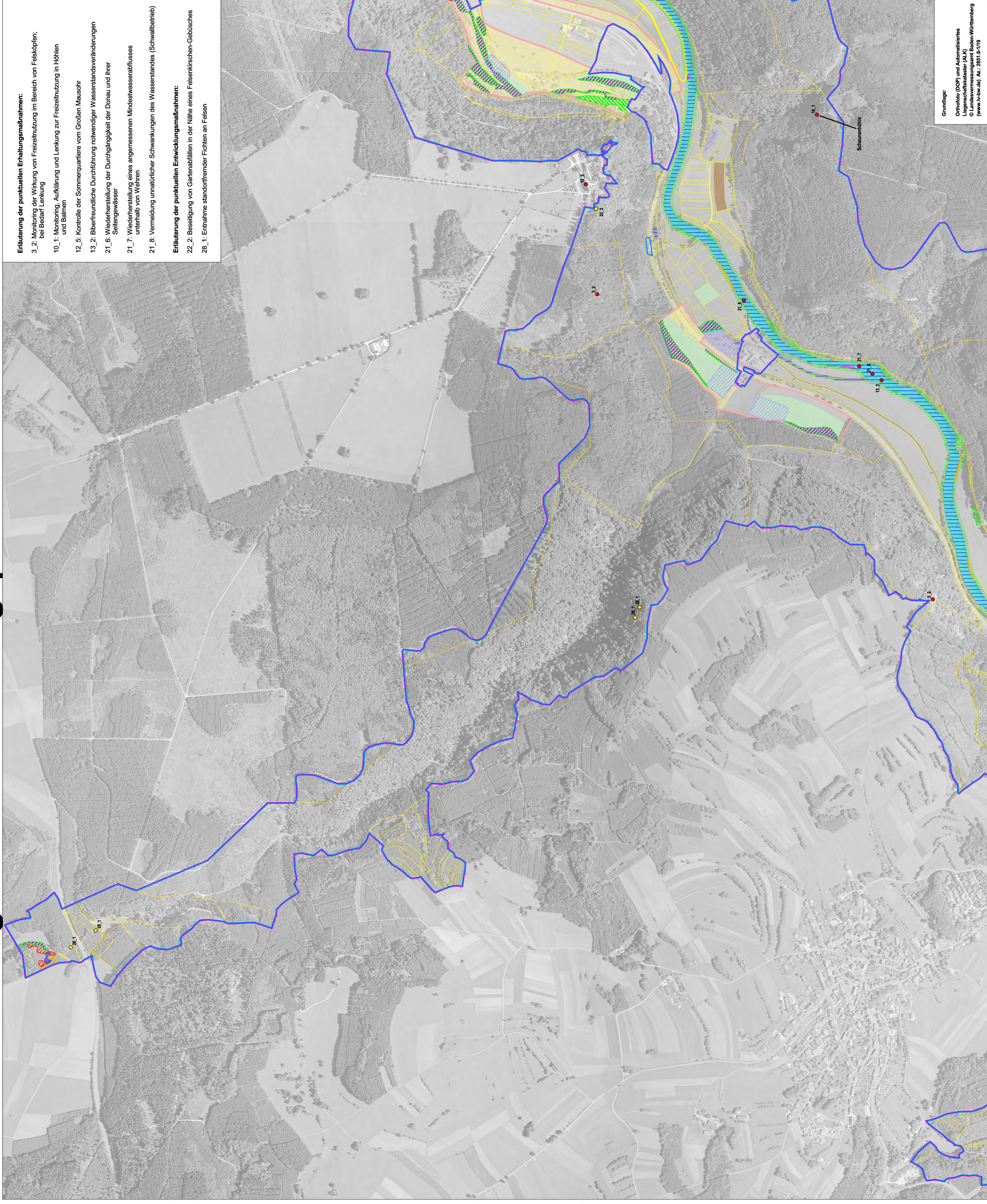


Natura 2000-Pflege- und Entwicklungsplan



Erläuterung der punktuellen Erhaltungsmaßnahmen:

- 3_2: Monitoring der Wirkung von Freizeitnutzung im Bereich von Felsklüften; bei Bedarf Lenkung
- 10_1: Monitoring, Aufklärung und Lenkung zur Freizeitnutzung in Höhlen und Bäumen
- 12_5: Kontrolle der Sommerquartiere vom Großen Mausohr
- 13_2: Biberfreundliche Durchführung notwendiger Wasserstandsveränderungen
- 21_6: Wiederherstellung der Durchgängigkeit der Donau und ihrer Seitengewässer
- 21_7: Wiederherstellung eines angemessenen Mindestwasserabflusses
- 21_8: Vermeidung unnatürlicher Schwankungen des Wasserstandes (Schwallbetrieb)

Erläuterung der punktuellen Entwicklungsmaßnahmen:

- 22_2: Beseitigung von Gartenabfällen in der Nähe eines Felsenkirchens-Gebüsches
- 28_1: Entnahme standortfremder Fichten an Felsen

Erhaltungs- und Entwicklungsmaßnahmen für Arten und Lebensraumtypen des Offenlandes

Erhaltungsmaßnahmen (flächenscharf)

- Fortsetzung der extensiven Nutzung von Halbtrockenrasen (4_1)
- Wiedereinführung einer extensiven Nutzung bei Halbtrockenrasen (4_2)
- Reduktion von Gehölzen und Neophyten in Hochstaudeinfluren (5_1)
- Fortführung der extensiven Nutzung von Wiesen (A-Bestände) (6_1)
- Fortführung der extensiven Nutzung von Wiesen (B- und C-Bestände) (6_2)

Erhaltungsmaßnahmen (nicht flächenscharf)

- Verbesserung der Wasserqualität und Gewässerstruktur (2_1, 21_1, 21_2); Vermeidung zusätzlicher Störungen durch Freizeitbetrieb (15_2); Monitoring zur Kanuregelung (21_9)
- Erhalt bestehender Gehölzbestände entlang der Donau als Biber-nahrung und als Brut habitat für den Zwergglöcher (13_1)
- Belassen von geeigneten Wurzelstülpem umgestürzter Bäume für die Brutnischenanlage des Eisvogels (15_1)
- Regelmäßige Gehölzpflege vorhandener Hecken, Gebüsche und gestaunter Waldmantel für den Neuntöter (17_1)
- Verbesserung der Ufer- und Schilfstruktur an der Donau (21_3) (hier nur Auswahl geeigneter Bereiche dargestellt)

Entwicklungsmaßnahmen (flächenscharf)

- Reduktion beschattender Gehölze an Halbtrockenrasen (24_1)
- Rückentwicklung von Halbtrockenrasen durch Gehölzreduktion und Wiedereinführung einer extensiven Beweidung (24_3)
- Neuentwicklung von Halbtrockenrasen durch Fortsetzung der extensiven Beweidung (24_4)
- Stärkere Extensivierung vorhandener Flachland-Mähwiesen (26_1)
- Neuschaffung von Flachland-Mähwiesen (26_2) (hier nur Auswahl geeigneter Bereiche dargestellt)
- Erhalt und Förderung von Streuobstbeständen (37_1) (für Neuanlagen nur Auswahl geeigneter Bereiche dargestellt)
- Förderung von vieldornigen Extensiväckern für die Hohltaube (38_1) (hier nur Auswahl geeigneter Bereiche dargestellt)

Entwicklungsmaßnahmen (nicht flächenscharf)

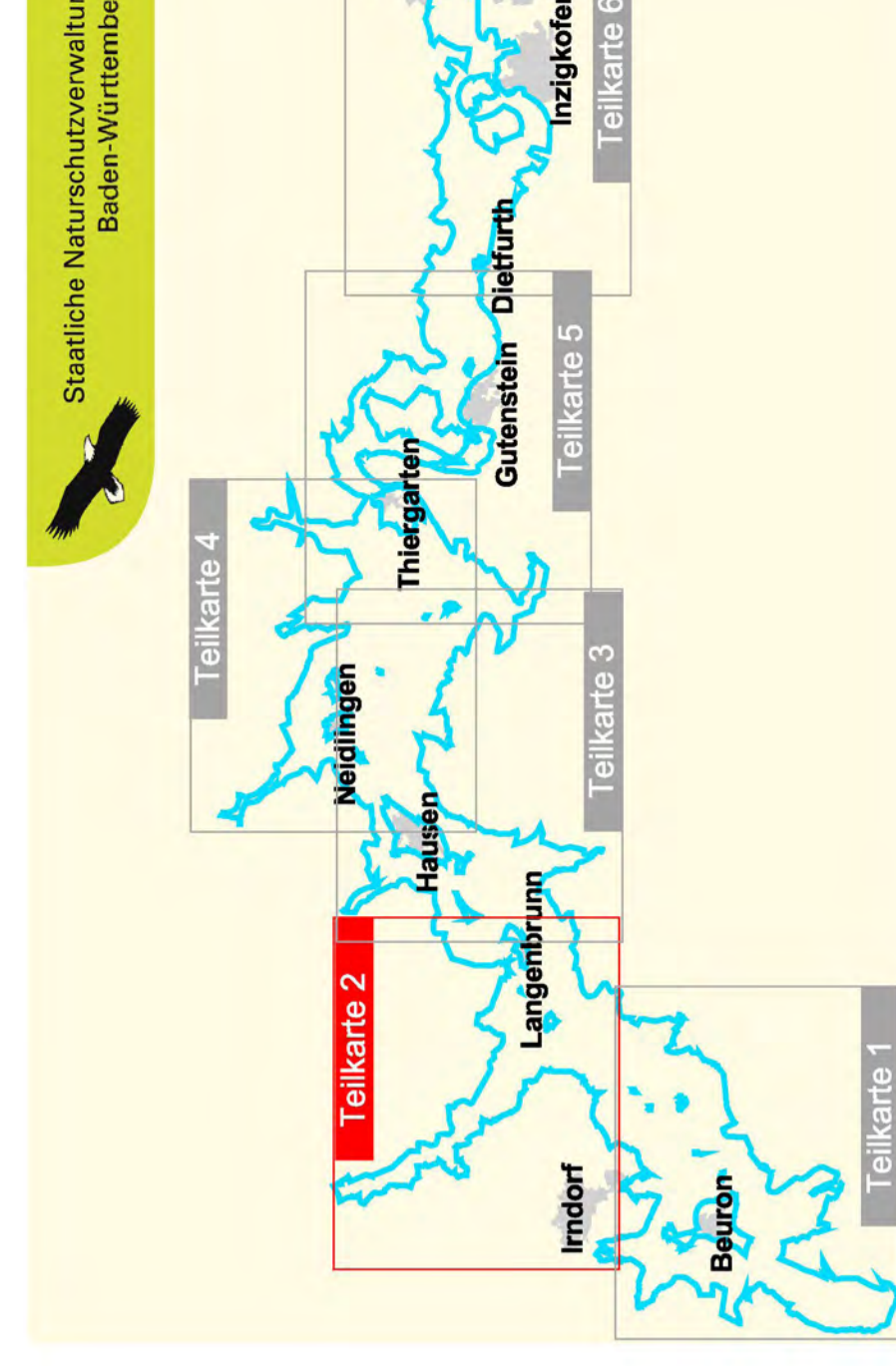
- Neuentwicklung von Beständen des LRT «Natürliche nährstofffreie Seen» (20_6)
- Entwicklung von Brughelzonen und Extensivgrünland für den Neuntöter (39_1, 39_2)

Punktuell durchzuführende Maßnahmen

- Erhaltungsmaßnahmen
- Entwicklungsmaßnahmen
- Zahlen bezeichnen die Maßnahmennummer (Erläuterung siehe Zusatzlegende)

Weitere Erhaltungs- und Entwicklungsmaßnahmen ohne kartographische Darstellung siehe Text

- FFH-Gebiet 7920-342
- Vogelschutzgebiet 7820-441 (Teilbereich)
- Flurstücksgrenze



Pflege- und Entwicklungsplan für das FFH-Gebiet 7920-342 'Chores Donautal' sowie für das SPA-Gebiet 7820-441 'Süßwiesentälchen und Chores Donautal' (Teilbereich)



Erhaltungs- und Entwicklungsmaßnahmen im Offenland

Teilkarte 2

Bearbeiter: C. Andres
Gezeichnet: S. Kaminsky
Genehmigt: 07.12.2009
Stand der Kartierung: 09.04.2008
Maßstab: 1:5.000



Grundlage:
Orthofoto (DOP) und Automatisiertes Liegenschaftskataster (ALK)
© Landesvermessungsamt Baden-Württemberg
(www.lv-bw.de) Az.: 2851.9-1/19