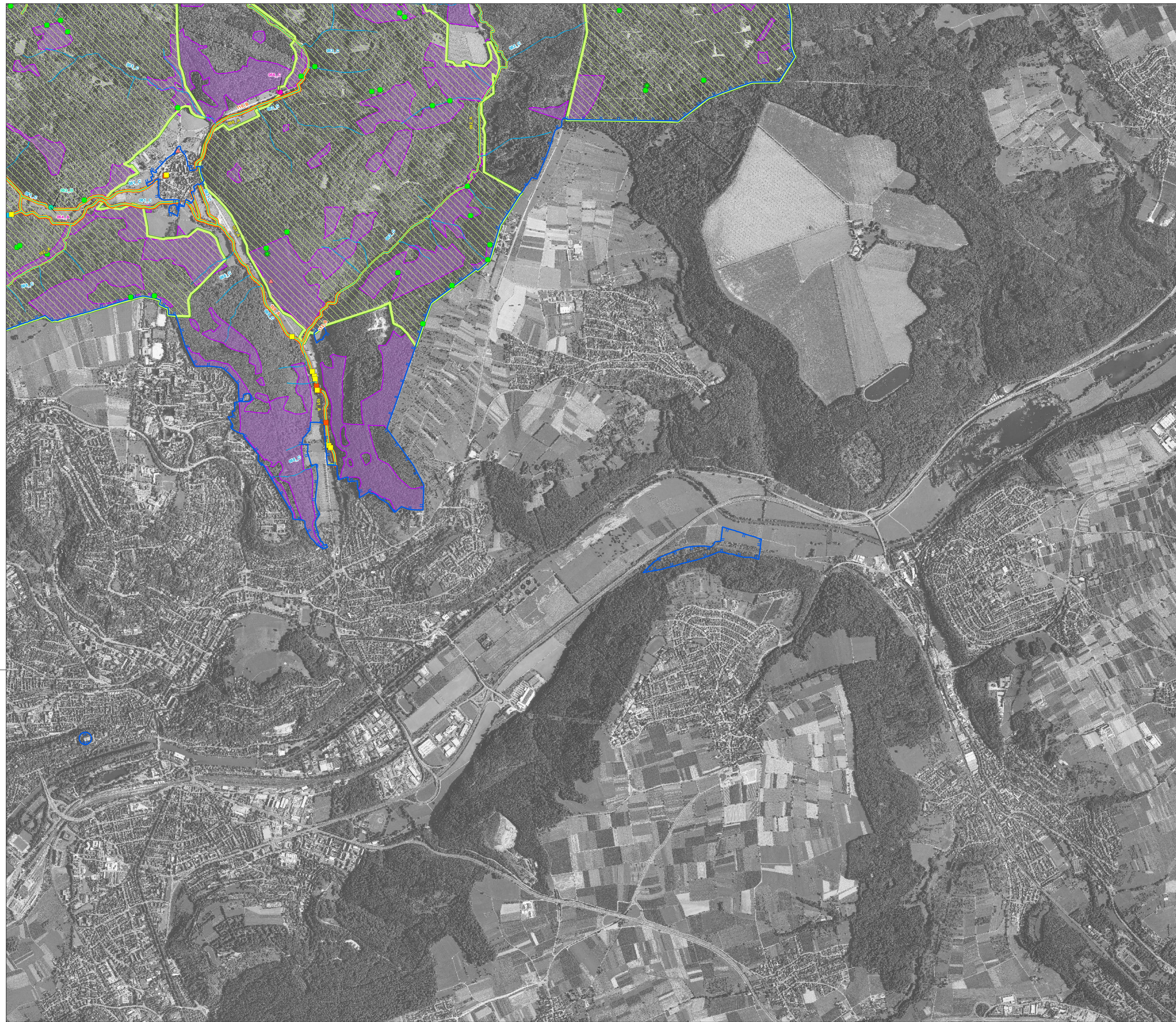


# Natura 2000-Managementplan FFH-Gebiet 7420-341 "Schönbuch" und Vogelschutzgebiet 7420-441 "Schönbuch"



- Lebensstätten und Artnachweise**
- Schmale Windelschnecke [1014], Artnachweis
  - Bauchige Windelschnecke [1016], Artnachweis
  - ▲ Hirschkäfer [1083], Artnachweis
  - Eremit [\*1084], Brutbaum
  - Eremit [\*1084], Verdachtsbaum
  - Grope [1163], aktueller Artnachweis
  - Grope [1163], historischer Artnachweis
  - Bachneunaue [1096], aktueller Artnachweis
  - Bachneunaue [1096], historischer Artnachweis
  - Steinkrebs [\*1093], aktueller Artnachweis
  - Steinkrebs [\*1093], historischer Artnachweis
- Lebensstätten**
- Lebensstätte Schmale Windelschnecke [1014]
  - Lebensstätte Bauchige Windelschnecke [1016]
  - Gemeinsame Lebensstätte von Schmalen Windelschnecke [1014] und Bauchiger Windelschnecke [1016]
  - Lebensstätte Hirschkäfer [1083]
  - Lebensstätte Eremit [\*1084]
  - Lebensstätte Steinkrebs [\*1093]
  - Lebensstätte Bachneunaue [1096]
  - Lebensstätte Grope [1163]

aktueller Nachweis: Nachweis im Rahmen der MaP-Erstellung  
 historischer Nachweis: bekannte Nachweise bis 5 Jahre vor MaP-Erstellung

012\_A Beschriftung der Erfassungseinheiten: Nr. Bewertung

Nr. = letzte 3 Ziffern der Erfassungseinheit  
 Die Bewertung erfolgt in drei Stufen:  
 A - hervorragender Erhaltungszustand  
 B - guter Erhaltungszustand  
 C - durchschnittlicher Erhaltungszustand

Für den Hirschkäfer wurde eine Lebensstätte im Wald ausgewiesen, die nicht bewertet wurde, eine weitere Lebensstätte für den Hirschkäfer im Offenland wurde bewertet.

**Erhaltungsziele**  
 Generelles Erhaltungsziel ist die Erhaltung der Lebensstätten in mindestens ihrem derzeitigen Zustand und ihrer derzeitigen Ausdehnung.

**Entwicklungsziele**  
 Für die Schmale Windelschnecke [1014] und für die Bauchige Windelschnecke [1016] gelten als Entwicklungsziele die Entwicklung weiterer Lebensstätten sowie die Vernetzung bekannter Vorkommen.  
 Für den Steinkrebs [\*1093] gelten als Entwicklungsziele eine allgemeine Verbesserung des Erhaltungszustands sowie die Vergrößerung des Bestands durch Umsetzung und Wiederbesiedlung.  
 Für Bachneunaue [1096] und Grope [1163] gelten als Entwicklungsziel die Erhöhung der Lebensraumqualität durch eine Erhöhung des Anteils naturnaher, struktureicher Gewässerabschnitte, für das Bachneunaue vorrangig mit sandig-kegelm., für die Grope vorrangig mit kiesig-steinigem Sohlsubstrat.

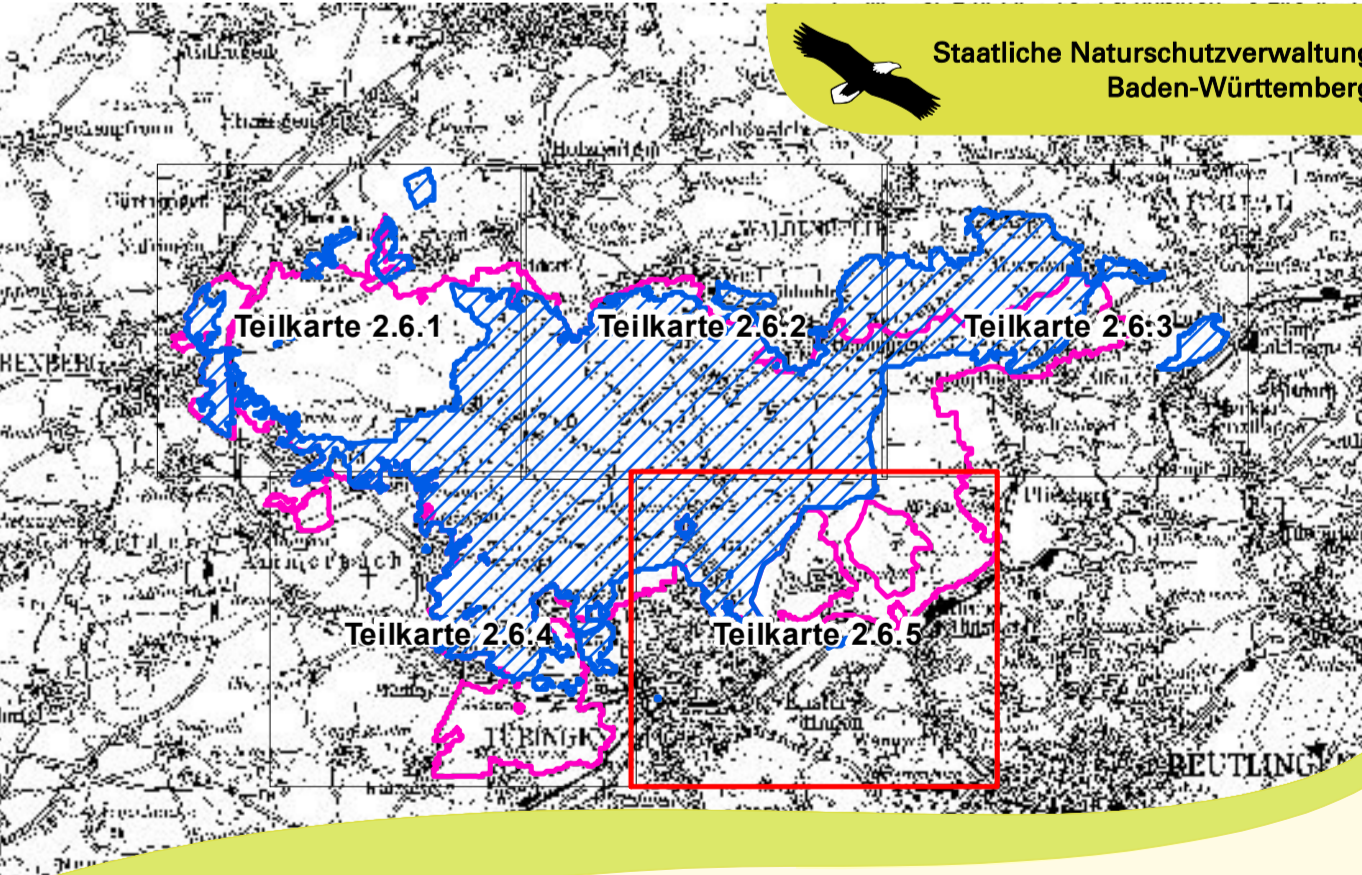
**Weitere Entwicklungsziele**  
 Verbesserung der Belichtungsverhältnisse (potentieller) Brutstätten, Erhöhung des Eichenanteils, insbesondere von solchen mit Saftfluss und hohen Totholzanteilen sowie Erhöhung des Totholzanteils in Oberbaumbeständen vorrangig in wärmebegünstigten Lagen für den Hirschkäfer [1083].

■ FFH-Gebiet

Grundlage:  
 Topographische Karte 1:200.000 (TK200)  
 Orthophoto 1:10.000 (DOF)  
 Automatisiertes Liegenschaftskataster (ALK)  
 © Landesamt für GeoInformation und Landesentwicklung Baden-Württemberg (LGL) (www.lgl-bw.de) Az.: 2851.9-1/19

0 100 200 400 600 Meter

N



Managementplan für das  
 FFH-Gebiet 7420-341 "Schönbuch" und das  
 Vogelschutzgebiet 7420-441 "Schönbuch"



**Bestands- und Zielekarte**  
**Arten - Fische, Steinkrebs, Schnecken, Käfer**  
 Teilkarte 2.6.5

Bearbeiter: INA SÜDWEST  
 Gezeichnet: T. Limmeroth  
 Gefertigt: 10.10.2015  
 Stand der Kartierung: 30.06.2015  
 Maßstab: 1:10.000