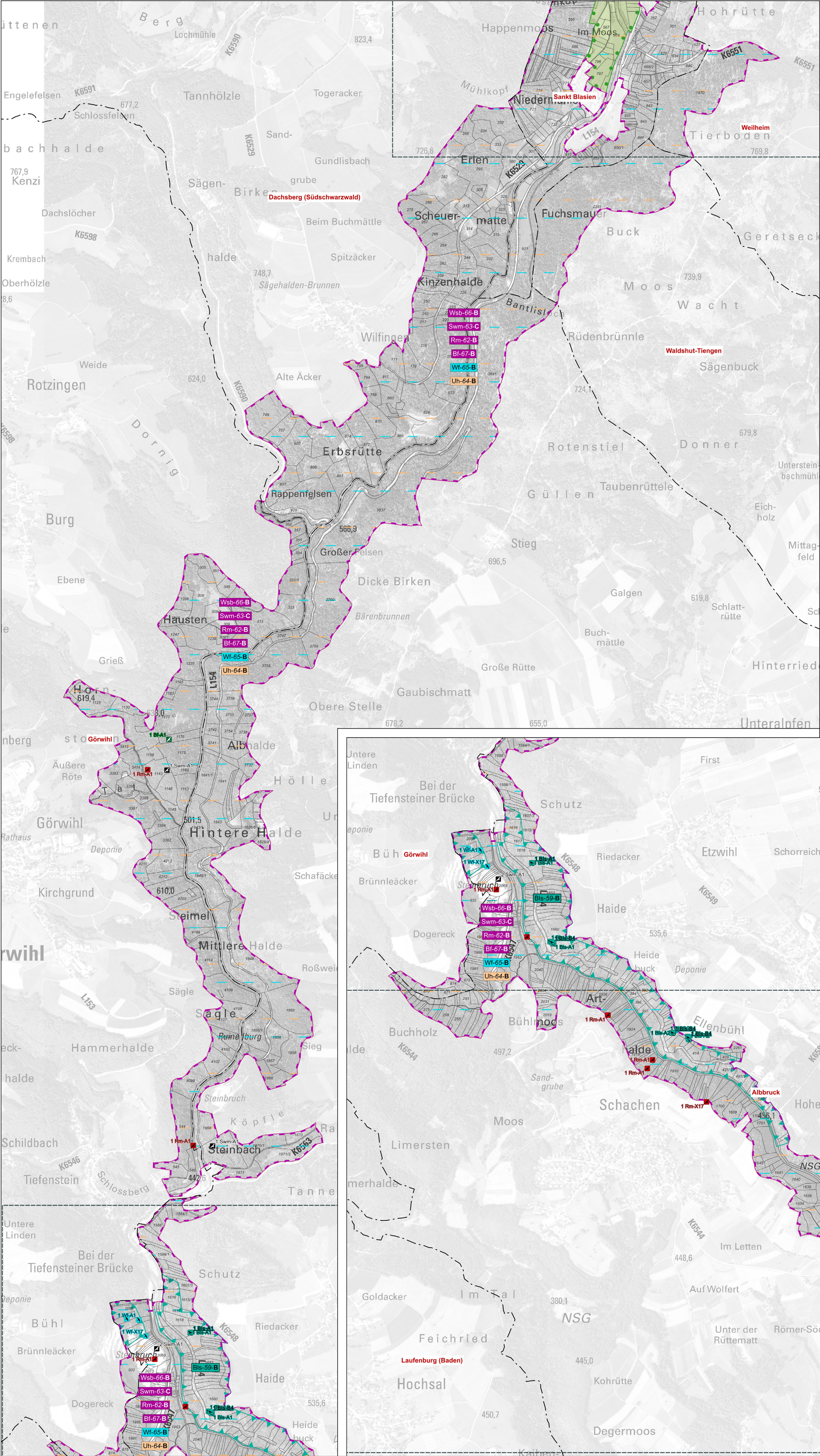
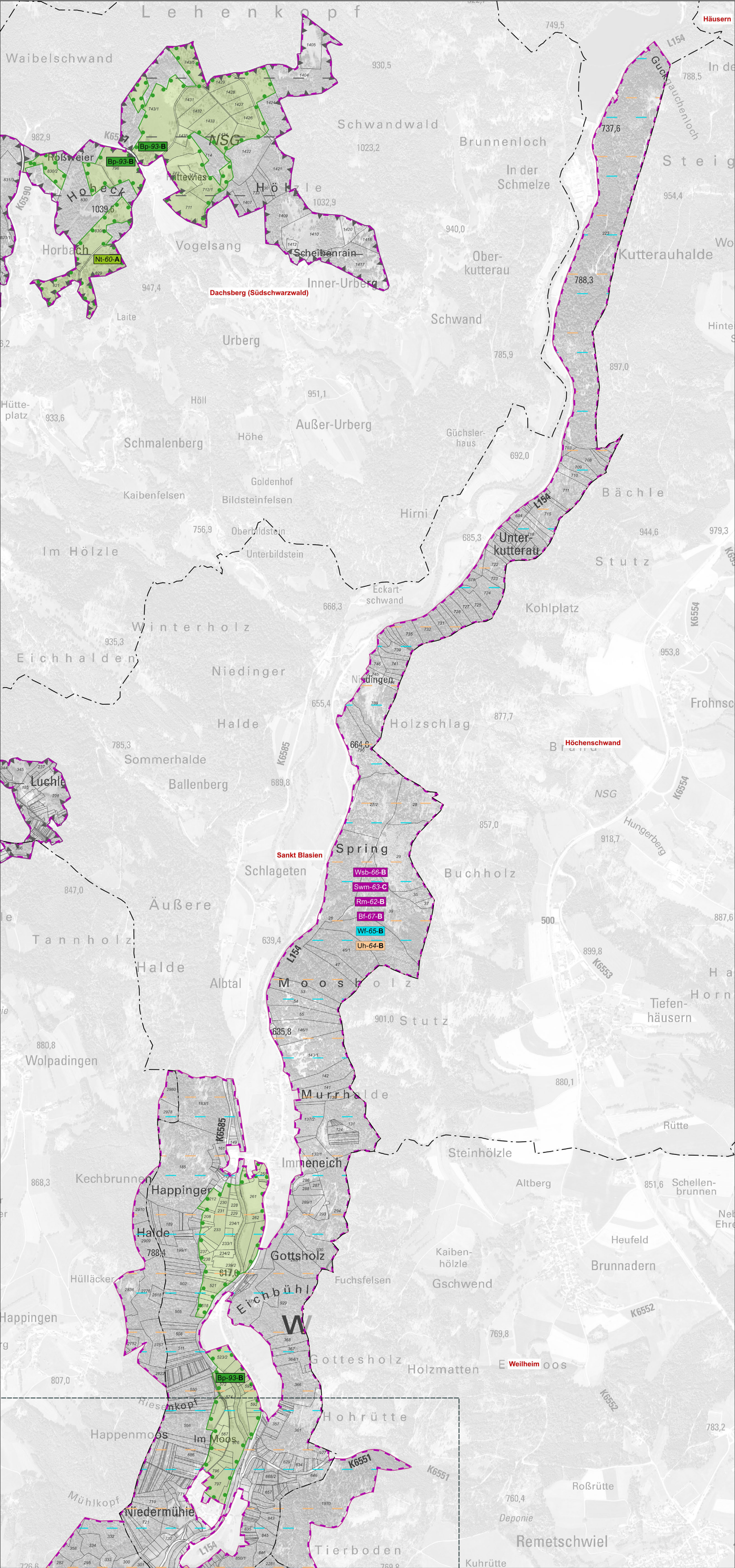


Natura 2000-Managementplan für das Vogelschutzgebiet 8114-441 „Südschwarzwald“ - Karte 2.3.10



1. Bestand und Erhaltungsziele

Erhaltung oder Wiederherstellung eines günstigen Erhaltungszustands der Vogelarten und ihrer Lebensstätten⁽¹⁾

Arten ohne Darstellung Artnachweise (Fundpunkte):

- Zig Zitronenzeisig (*Carduelis citrinella*)

Arten mit Darstellung Artnachweise⁽²⁾:

- Wsb Wespenbussard (*Pernis apivorus*) [A072] Die Lebensstätte umfasst das gesamte Vogelschutzgebiet
- Swm Schwarzmilan (*Milvus migrans*) [A073] Die Lebensstätte umfasst das gesamte Vogelschutzgebiet
- Rm Rotmilan (*Milvus milvus*) [A074] Die Lebensstätte umfasst das gesamte Vogelschutzgebiet
- Bf Baumfalke (*Falco subbuteo*) [A099] Die Lebensstätte umfasst das gesamte Vogelschutzgebiet
- Wf Wanderfalke (*Falco peregrinus*) [A103]
- Uh Uhu (*Bubo bubo*) [A215]
- Hei Heidelerche (*Lullula arborea*) [A246]
- Bk Braunkehle (*Saxicola rubetra*) [A275]
- Swk Schwarzkehlchen (*Saxicola rubicola*) [A276]
- Sts Steinschmätzer (*Oenanthe oenanthe*) [A277]
- Rdr Ringdrossel (*Turdus torquatus*) [A282]
- Bls Berglaubsänger (*Phylloscopus bonelli*) [A313]
- Nt Neuntöter (*Lanius collurio*) [A338]
- Zip Zippammer (*Emberiza cia*) [A378]

⁽¹⁾ Beschriftung Lebensstätten:

Zip-69-C Beispiel: DDA-Artkürzel, Nummer der Erfassungseinheit der Art und Erhaltungszustand

- Erhaltungszustand: A = hervorragend, B = gut, C = durchschnittlich oder beschränkt
- Nummer der Erfassungseinheit (letzte 2 Ziffern)
- Artkürzel Dachverband Deutscher Avifaunisten (siehe Legende)

⁽²⁾ Beschriftung Nachweise:

1N-A2 Beispiel: Anzahl Individuen, DDA-Artkürzel und EOAC-Brutzeitcodes

- EOAC-Brutzeitcodes (siehe unten)
- Artkürzel Dachverband Deutscher Avifaunisten (siehe Legende)
- Anzahl Individuen

⁽³⁾ Kennzeichnung der Rievie (für Arten Detailkartierung bzw. innerhalb Probestellen)

EOAC-Brutzeitcodes:

- A1-A4 Brutzeit: Brutzeit
- A5-A8 Brutzeit: Brutzeit
- A9-A12 Brutzeit: Brutzeit
- A13-A16 Brutzeit: Brutzeit
- A17-A20 Brutzeit: Brutzeit
- A21-A24 Brutzeit: Brutzeit
- A25-A28 Brutzeit: Brutzeit
- A29-A32 Brutzeit: Brutzeit
- A33-A36 Brutzeit: Brutzeit
- A37-A40 Brutzeit: Brutzeit
- A41-A44 Brutzeit: Brutzeit
- A45-A48 Brutzeit: Brutzeit
- A49-A52 Brutzeit: Brutzeit
- A53-A56 Brutzeit: Brutzeit
- A57-A60 Brutzeit: Brutzeit
- A61-A64 Brutzeit: Brutzeit
- A65-A68 Brutzeit: Brutzeit
- A69-A72 Brutzeit: Brutzeit
- A73-A76 Brutzeit: Brutzeit
- A77-A80 Brutzeit: Brutzeit
- A81-A84 Brutzeit: Brutzeit
- A85-A88 Brutzeit: Brutzeit
- A89-A92 Brutzeit: Brutzeit
- A93-A96 Brutzeit: Brutzeit
- A97-A100 Brutzeit: Brutzeit

Ergänzungen:

- X17 Brutzeit
- X18 Brutzeit
- X19 Brutzeit
- X20 Brutzeit
- X21 Brutzeit
- X22 Brutzeit
- X23 Brutzeit
- X24 Brutzeit
- X25 Brutzeit
- X26 Brutzeit
- X27 Brutzeit
- X28 Brutzeit
- X29 Brutzeit
- X30 Brutzeit
- X31 Brutzeit
- X32 Brutzeit
- X33 Brutzeit
- X34 Brutzeit
- X35 Brutzeit
- X36 Brutzeit
- X37 Brutzeit
- X38 Brutzeit
- X39 Brutzeit
- X40 Brutzeit
- X41 Brutzeit
- X42 Brutzeit
- X43 Brutzeit
- X44 Brutzeit
- X45 Brutzeit
- X46 Brutzeit
- X47 Brutzeit
- X48 Brutzeit
- X49 Brutzeit
- X50 Brutzeit
- X51 Brutzeit
- X52 Brutzeit
- X53 Brutzeit
- X54 Brutzeit
- X55 Brutzeit
- X56 Brutzeit
- X57 Brutzeit
- X58 Brutzeit
- X59 Brutzeit
- X60 Brutzeit
- X61 Brutzeit
- X62 Brutzeit
- X63 Brutzeit
- X64 Brutzeit
- X65 Brutzeit
- X66 Brutzeit
- X67 Brutzeit
- X68 Brutzeit
- X69 Brutzeit
- X70 Brutzeit
- X71 Brutzeit
- X72 Brutzeit
- X73 Brutzeit
- X74 Brutzeit
- X75 Brutzeit
- X76 Brutzeit
- X77 Brutzeit
- X78 Brutzeit
- X79 Brutzeit
- X80 Brutzeit
- X81 Brutzeit
- X82 Brutzeit
- X83 Brutzeit
- X84 Brutzeit
- X85 Brutzeit
- X86 Brutzeit
- X87 Brutzeit
- X88 Brutzeit
- X89 Brutzeit
- X90 Brutzeit
- X91 Brutzeit
- X92 Brutzeit
- X93 Brutzeit
- X94 Brutzeit
- X95 Brutzeit
- X96 Brutzeit
- X97 Brutzeit
- X98 Brutzeit
- X99 Brutzeit
- X100 Brutzeit

2. Entwicklungsziele

Die Entwicklungsziele werden aus kartografischen Gründen nicht dargestellt. Sie umfassen die Verbesserung, Aufwertung oder Neuschaffung einer Lebensstätte.

Bestand weiterer im Vogelschutzgebiet relevanter Vogelarten

Lebensstätten weiterer relevanter Vogelarten⁽¹⁾

Arten ohne Darstellung Artnachweise (Fundpunkte):

- Bp Baumpieper (*Anthus trivialis*) [A296]
- W Wiesenpieper (*Anthus pratensis*) [A257]
- Bsp Bergpieper (*Anthus spinoletta*) [A259]

Natura 2000-Gebietsgrenze

Vogelschutzgebiet „Südschwarzwald“

Sonstiges

--- Gemeindegrenze

Grundlage: Orthophoto (DOP20), Topografische Karte 1:25.000 (DTK25) und 1:500.000 (DTK 500)

Anteiliges Liegenschaftskatastersystem (ALKIS); © Landesamt für Geoinformation und Landentwicklung Baden-Württemberg (www.lgl-bw.de); GeoBasis-DE/BKG (www.bkg.bund.de) (2023) d-deby-2-0

0 200 400 600 800 1.000 m

Staatliche Naturschutzverwaltung Baden-Württemberg

Managementplan für das Vogelschutzgebiet 8114-441 „Südschwarzwald“

Bestands- und Zielekarte Vogelarten Planersteller Karte 2.3.10

Bearbeiter: IFO, WWL Bad Krozingen & ABL Freiburg
Gezeichnet: Frank Armbruster
Gefertigt: 20.12.2024
Stand der Kartierung: 01.06.2020
Maßstab: 1:10.000

Baden-Württemberg
REGIERUNGSPRÄSIDIUM FREIBURG

Dieses Projekt wird von der Europäischen Union kofinanziert (ERL).