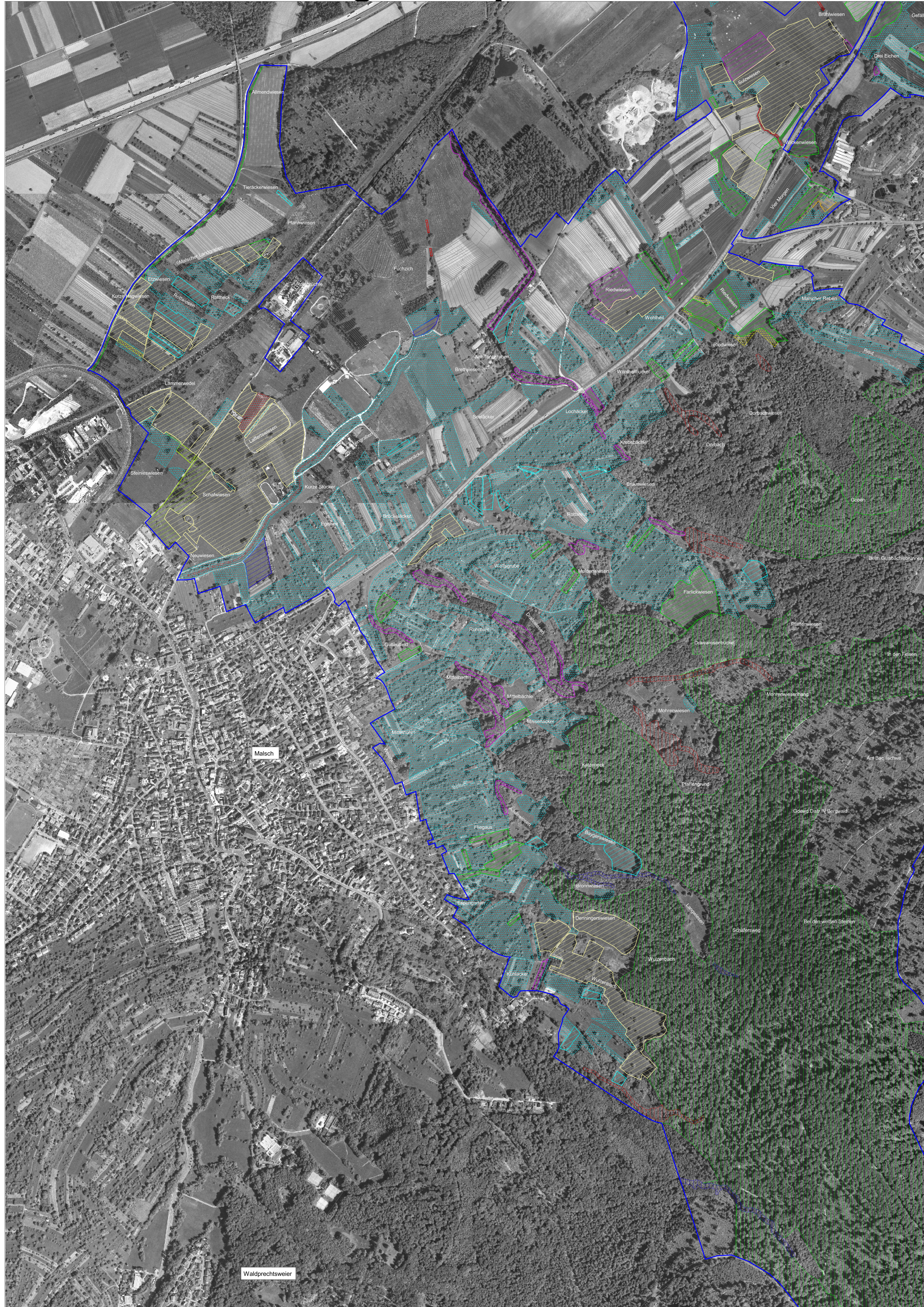


Natura 2000-Managementplan



Legende

Maßnahmenempfehlungen
(Weitere Erläuterung im Text Managementplan entsprechend der Kürzel)

Erhaltungsmaßnahmen im Offenland

- Mahd einmal jährlich ohne Düngung (M1)
- Mahd einmal jährlich ohne Düngung - mit Vorkommen von Dunklem und Hellem Wiesenknopf-Ameisen-Bläuling (*Maculinea nausithous*, *Maculinea teleius*), Mahd vor Mitte Juni oder ab Mitte September (M1m)
- Mahd einmal jährlich ohne Düngung - mit Vorkommen von Dunklem und Hellem Wiesenknopf-Ameisen-Bläuling (*Maculinea nausithous*, *Maculinea teleius*), Mahd vor Mitte Juni oder ab Mitte September, Zurückdrängen von Gehölzsukzession (M1m, zg)
- Mahd zweimal jährlich mit Düngung (M2)
- Mahd ein- bis zweimal jährlich mit Düngung (M3)
- Mahd ein- bis zweimal jährlich ohne Düngung - mit Vorkommen von Dunklem und Hellem Wiesenknopf-Ameisen-Bläuling (*Maculinea nausithous*, *Maculinea teleius*), Mahd vor Mitte Juni oder ab Mitte September (M3m)
- Mahd zwei- bis dreimal jährlich ohne Düngung (M4)
- Mahd der Hochstaudenfluren und Ampfer-Vorkommen alle zwei bis drei Jahre (M5)
- Zurückdrängen von Gehölzsukzession, Mahd ein- bis zweimal jährlich ohne Düngung - mit Vorkommen von Dunklem und Hellem Wiesenknopf-Ameisen-Bläuling (*Maculinea nausithous*, *Maculinea teleius*), Mahd vor Mitte Juni oder ab Mitte September (GS, M3m)
- Zurückdrängen von Gehölzsukzession, Mahd der Hochstaudenfluren und Ampfer-Vorkommen alle zwei bis drei Jahre (GS, M5)
- Spezielle Artenschutzmaßnahmen für die Helm-Azurjungfer, Zurückdrängen von Gehölzsukzession (Ha, zg)
- Keine Maßnahme (KM)

Entwicklungsmaßnahmen im Offenland
(Darstellung lediglich der Maßnahmen zur Verschaffung von Lebensraumtypen und Lebensstätten)

- Extensive Beweidung mit max. 1,4 RGV/ha (b1)
- Mahd ein- bis zweimal jährlich ohne Düngung (m6)
- Mahd ein- bis zweimal jährlich ohne Düngung - potenzielle Lebensstätte von Dunklem und Hellem Wiesenknopf-Ameisen-Bläuling (*Maculinea nausithous*, *Maculinea teleius*) (m7m)
- Mahd einmal jährlich ohne Düngung (m8)

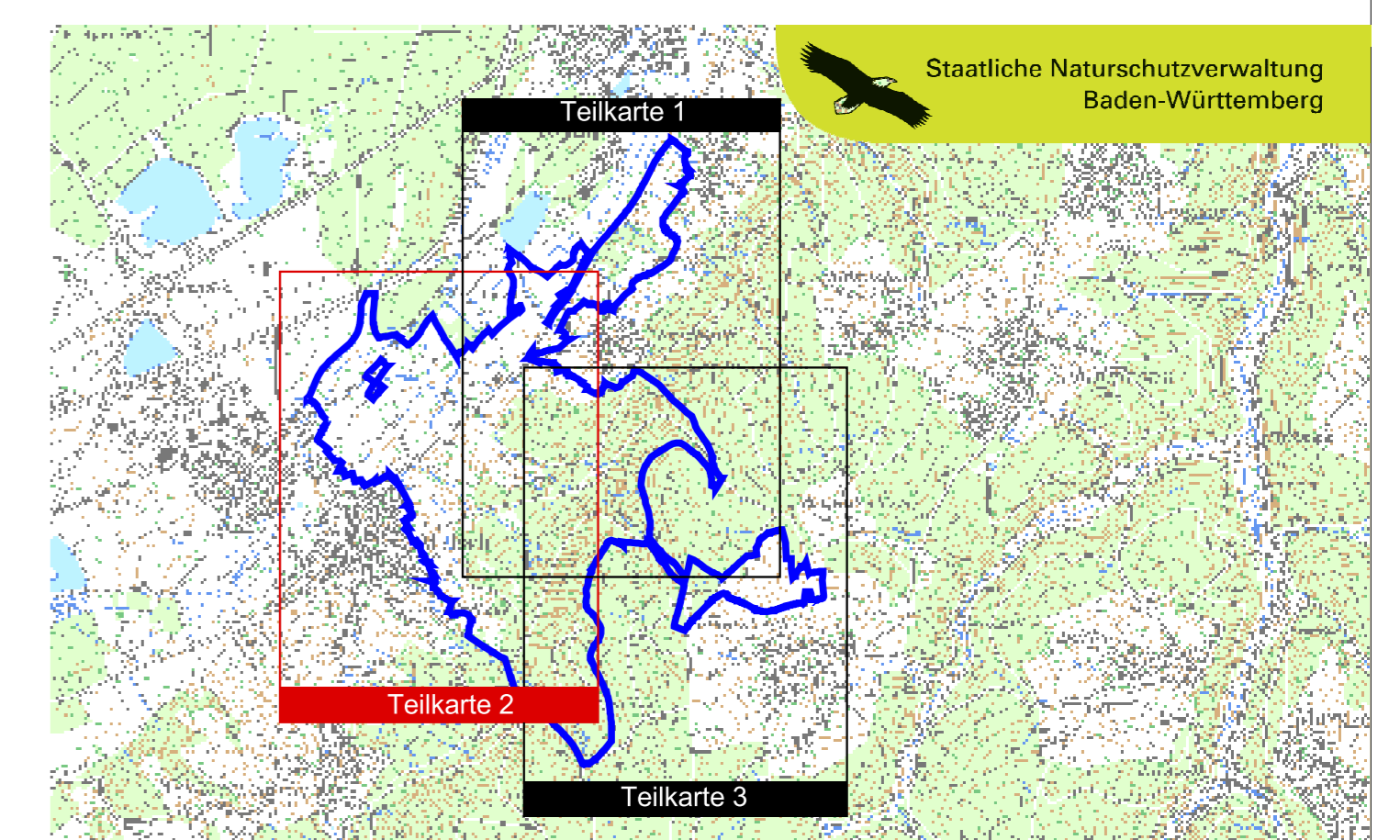
Erhaltungs- und Entwicklungsmaßnahmen im Wald

- Fließgewässer mit flutender Wasservegetation**
Erhaltungsmaßnahmen:
Keine Maßnahme erforderlich (KM)
Entwicklungsmaßnahmen:
Förderung einer standortsheimischen Baumartenzusammensetzung (w3)
- Kalktuffquellen**
Erhaltungsmaßnahmen:
Schonung bei der Holzernte (W2)
Entwicklungsmaßnahmen:
Pufferzonen einrichten (pz)
- Schlucht- und Hangmischwälder**
Erhaltungsmaßnahmen:
Beibehaltung der Naturnahen Waldwirtschaft (W1)
Entwicklungsmaßnahmen:
Förderung einer standortsheimischen Baumartenzusammensetzung (w3)
- Hainsimsen-Buchenwälder, Waldmeister-Buchenwälder, Grünes Besenmoos (*Dicranum viride*)**
Erhaltungsmaßnahmen:
Beibehaltung der Naturnahen Waldwirtschaft (W1)
Entwicklungsmaßnahmen:
Förderung einer standortsheimischen Baumartenzusammensetzung (w3)
Förderung bedeutsamer Waldstrukturen (w4)
(Altholz, Totholz und Habitatbäume)
- Auenwälder mit Schwarz-Erle und Esche**
Erhaltungsmaßnahmen:
Beibehaltung der Naturnahen Waldwirtschaft (W1)
Entwicklungsmaßnahmen:
Förderung einer standortsheimischen Baumartenzusammensetzung (w3)
Selektives Zurückdrängen von Konkurrenzpflanzen (w5)
- Spanische Flagge (*Callimorpha quadripunctaria*)**
Erhaltungsmaßnahmen:
Erhaltung und Förderung von Hochstaudenfluren und Brennnessel-Beständen im Wald (HFW). Die Darstellung der Maßnahmenfläche entfällt

Grenze Fauna-Flora-Habitat-Gebiet
Grenze Flurstück

Grundlage:
Topographische Karte 1:25.000 (TK25) 7016, 7116
Orthophoto 1:10.000
Automatisiertes Liegenschaftskataster
© Landesamt für Geoinformation und Landentwicklung Baden-Württemberg | (www.lgl-bw.de) Az.: 2851.9-1/19

0 100 200 300 400 500 Meter



Managementplan
für das Fauna-Flora-Habitat-Gebiet 7116-342
"Wälder und Wiesen bei Malsch"



Maßnahmenkarte

Teilkarte 2

Bearbeiter: Peter Vogel, Siegfried Demuth
Gezeichnet: Karola Wiest
Gefertigt: 15. 04. 2011
Stand der Kartierung: 31. 05. 2009
Maßstab: 1 : 5.000

