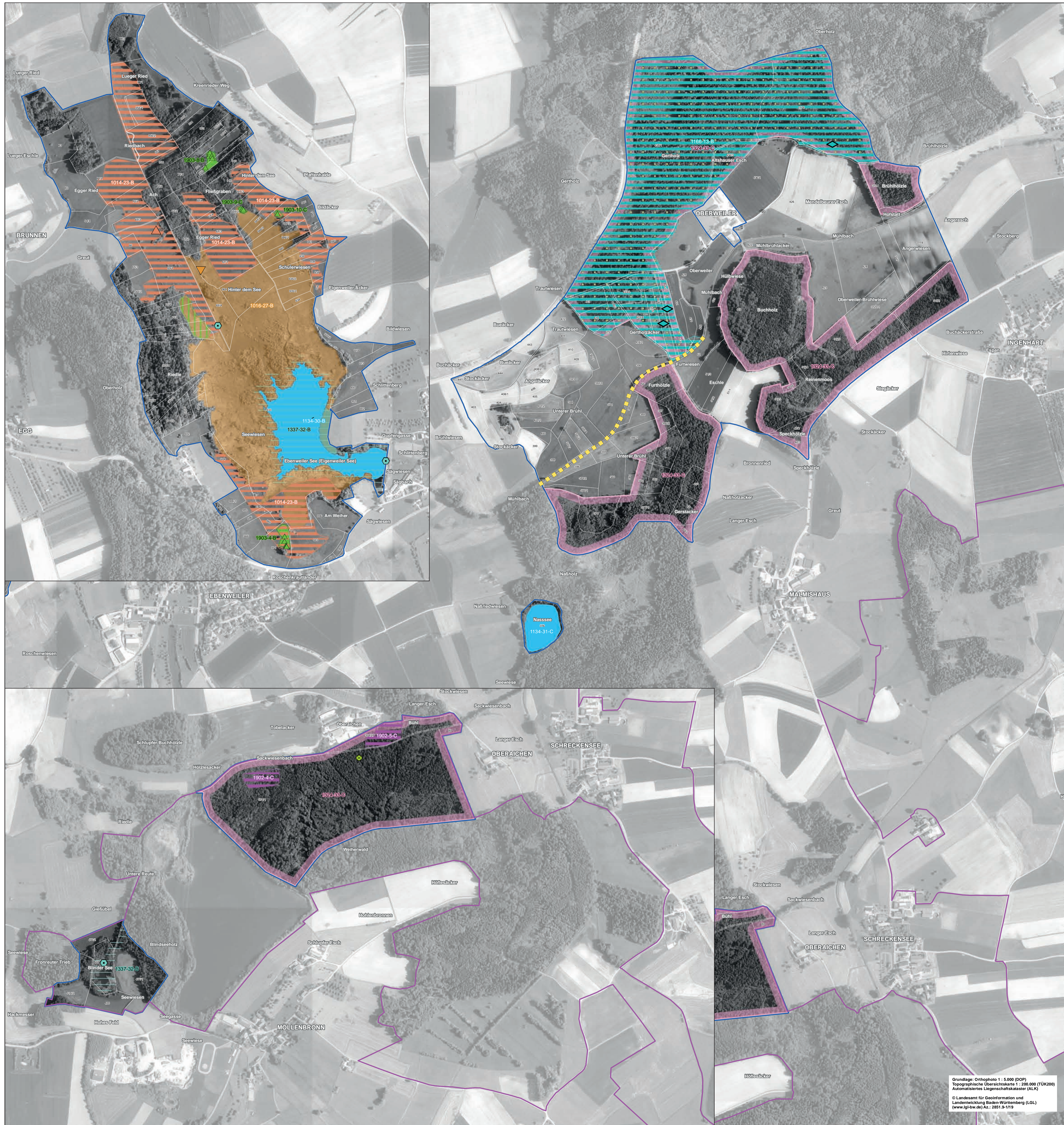


Natura 2000-Managementplan 8023-341 „Feuchtgebiete um Altshausen“ und 8123-441 „Blitzenreuter Seenplatte“



Lebensstätten und Artenfundpunkte

Lebensstätte	Fundpunkt	Arten
		1014 Schmale Windschnecke (<i>Vertigo angustior</i>)
		1016 Bauchige Windschnecke (<i>Vertigo moulinsiana</i>)
		1032 Kleine Flusssmuschel (<i>Unio crassus</i>)
		1042 Große Moosjungfer (<i>Leucorrhinia pectoralis</i>)
		1061 Dunkler Wiesenknopf-Ameisenbläuling (<i>Maculinea nausithous</i>)
		1134 Bitterling (<i>Rhodeus sericeus amarus</i>)
		1166 Kammmolch (<i>Triturus cristatus</i>)
		1193 Gelbbauchunke (<i>Bombina variegata</i>)
		1324 Großes Mausohr (<i>Myotis myotis</i>)
		1337 Biber (<i>Castor fiber</i>)
		1386 Grünes Koboldmoos (<i>Buxbaumia viridis</i>) <small>nachrichtliche Übernahme des Fundpunkts</small>
		1393 Firmisglänzendes Sichelmoos (<i>Drepanocladus vermicosus</i>)
		1902 Frauenschuh (<i>Cypripedium calceolus</i>)
		1903 Sumpf-Glanzkrant (<i>Liparis loeselii</i>)

Beschriftung der Lebensstätten
 Angegeben sind
 - der Artencode (siehe oben),
 - die Endziffer(n) der Datenbanknummer je Erfassungseinheit und der
 - Erhaltungszustand (A = hervorragend, B = gut, C = durchschnittlich)
 Beispiel: Sumpf-Glanzkrant, Erfassungseinheit [...].
 Erhaltungszustand gut

Erhaltungsziele
 Ziel ist die Erhaltung der Populationen und Lebensstätten mindestens in ihrem derzeitigen Zustand – siehe Beschriftung auf der Karte.

Entwicklungsziele

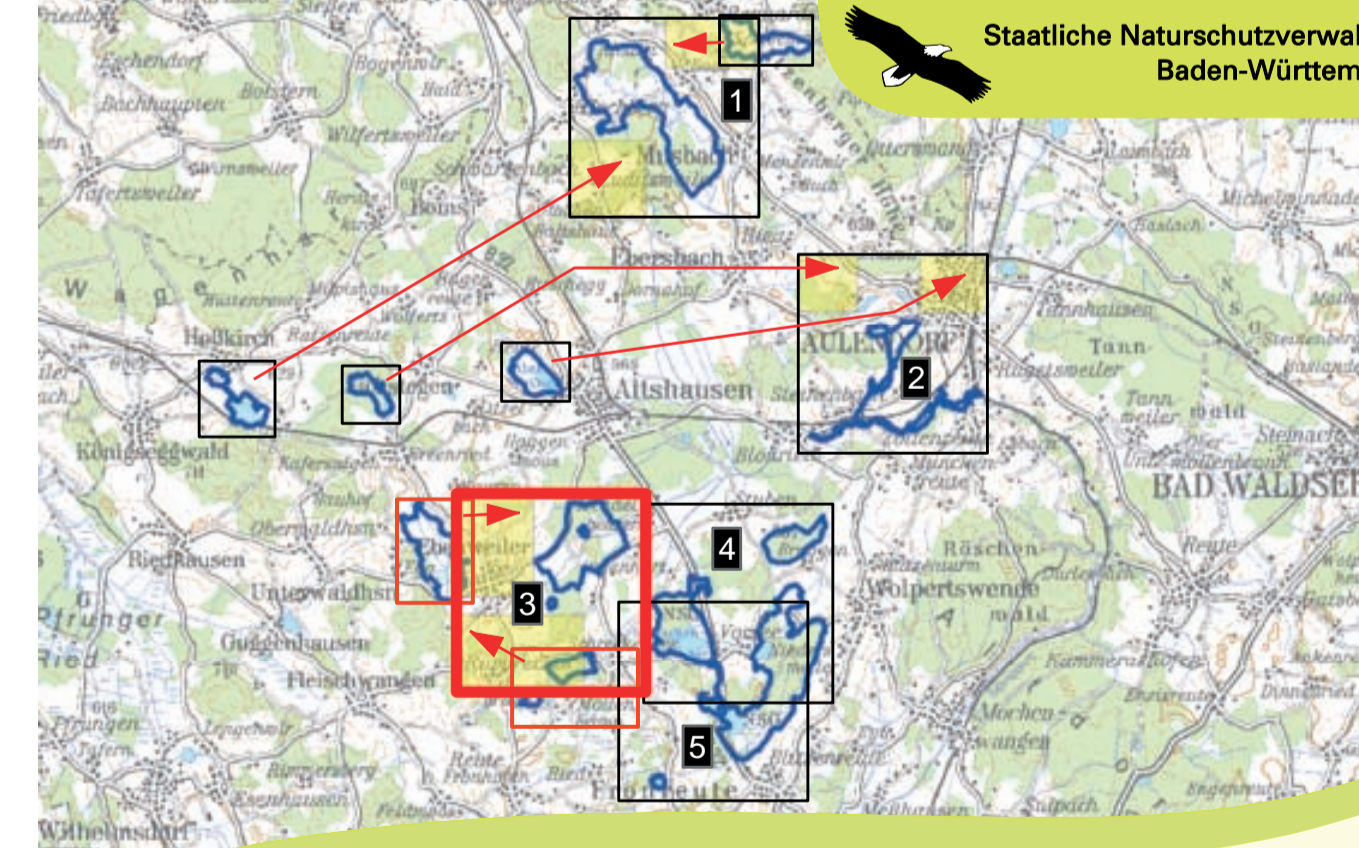
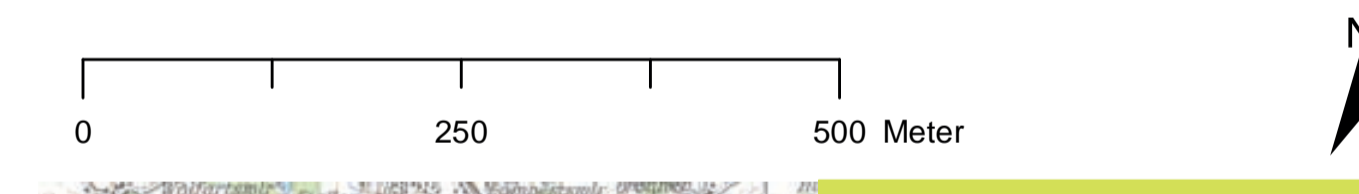
Entwicklung von Flächen zu Lebensstätten der Arten

	1014 Schmale Windschnecke (<i>Vertigo angustior</i>)
	1032 Kleine Flusssmuschel (<i>Unio crassus</i>)
	1193 Gelbbauchunke (<i>Bombina variegata</i>)
	1903 Sumpf-Glanzkrant (<i>Liparis loeselii</i>)
	1061 Dunkler Wiesenknopf-Ameisenbläuling (<i>Maculinea nausithous</i>)

Die im Textfeld formulierten Entwicklungsziele zur Verbesserung des derzeitigen Zustands von Lebensstätten finden sich auf der Karte „Maßnahmen“ als Entwicklungsmaßnahmen wieder. Auf der vorliegenden Karte sind sie nicht dargestellt.

Sonstige Informationen

FFH-Gebiet 8023-341 „Feuchtgebiete um Altshausen“
 Flurstück mit Nummer (sofern darstellbar)



Managementplan für das FFH-Gebiet 8023-341 „Feuchtgebiete um Altshausen“ und das Vogelschutzgebiet 8123-441 „Blitzenreuter Seenplatte“

Karte 2.2 Bestand und Ziele

Arten nach Anhang II der FFH-Richtlinie

Teilkarte 3

Bearbeitung	PAN GmbH, München
Gezeichnet	Dr. Katharina Stöckl, Jörg Tschiche
Gefertigt	Juni 2020
Stand der Kartierung	September 2018
Maßstab	1 : 5.000



Grundlagen: Orthophoto 1 : 5.000 (DOP)
 Topographische Übersichtskarte 1 : 200.000 (TK200)
 Automatisiertes Liegenschaftskaster (ALK)
 © Landesamt für Geoinformation und
 Landesentwicklung Baden-Württemberg (GLL)
 (www.lgl.bw.de) Az.: 2851.9-1/19