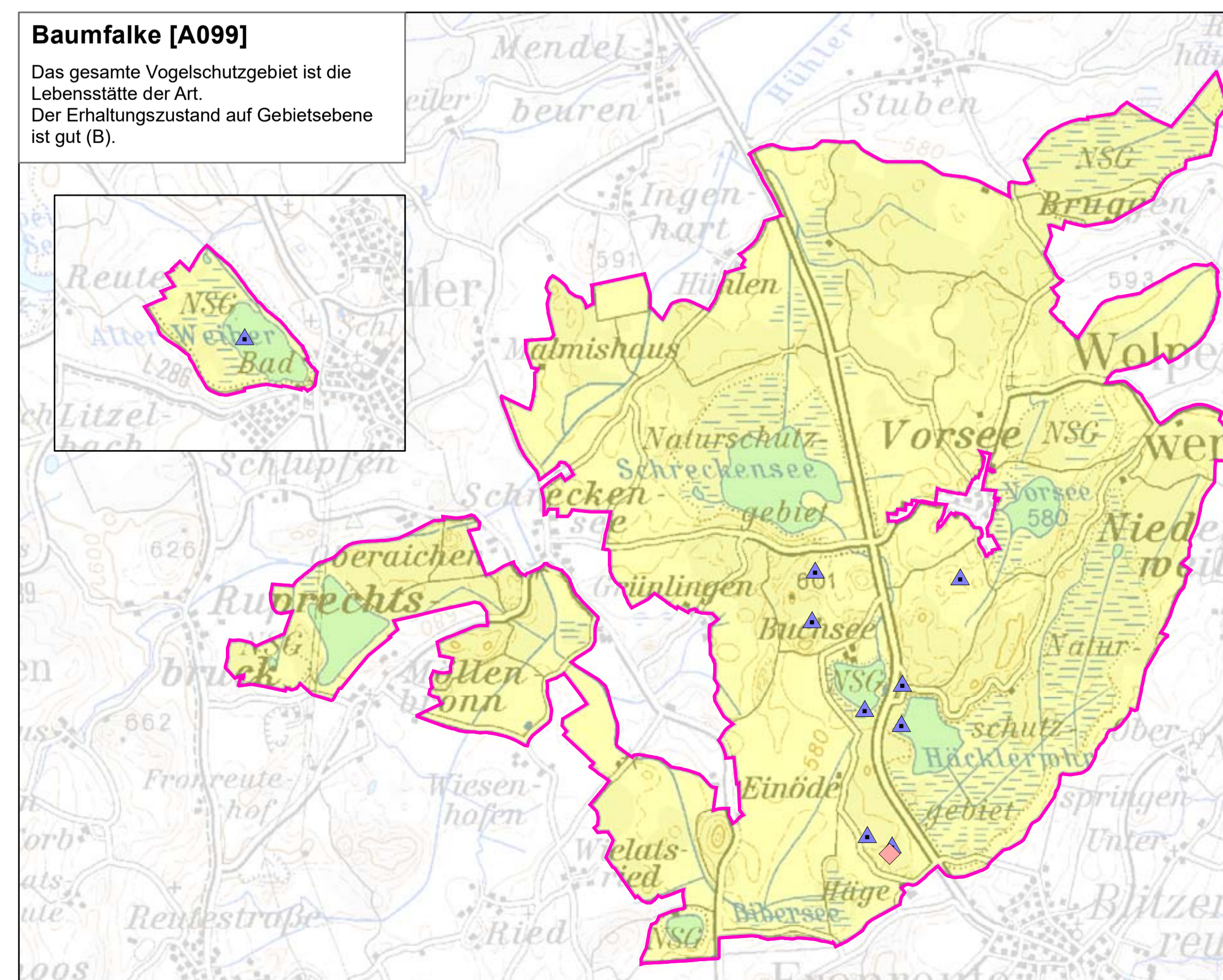
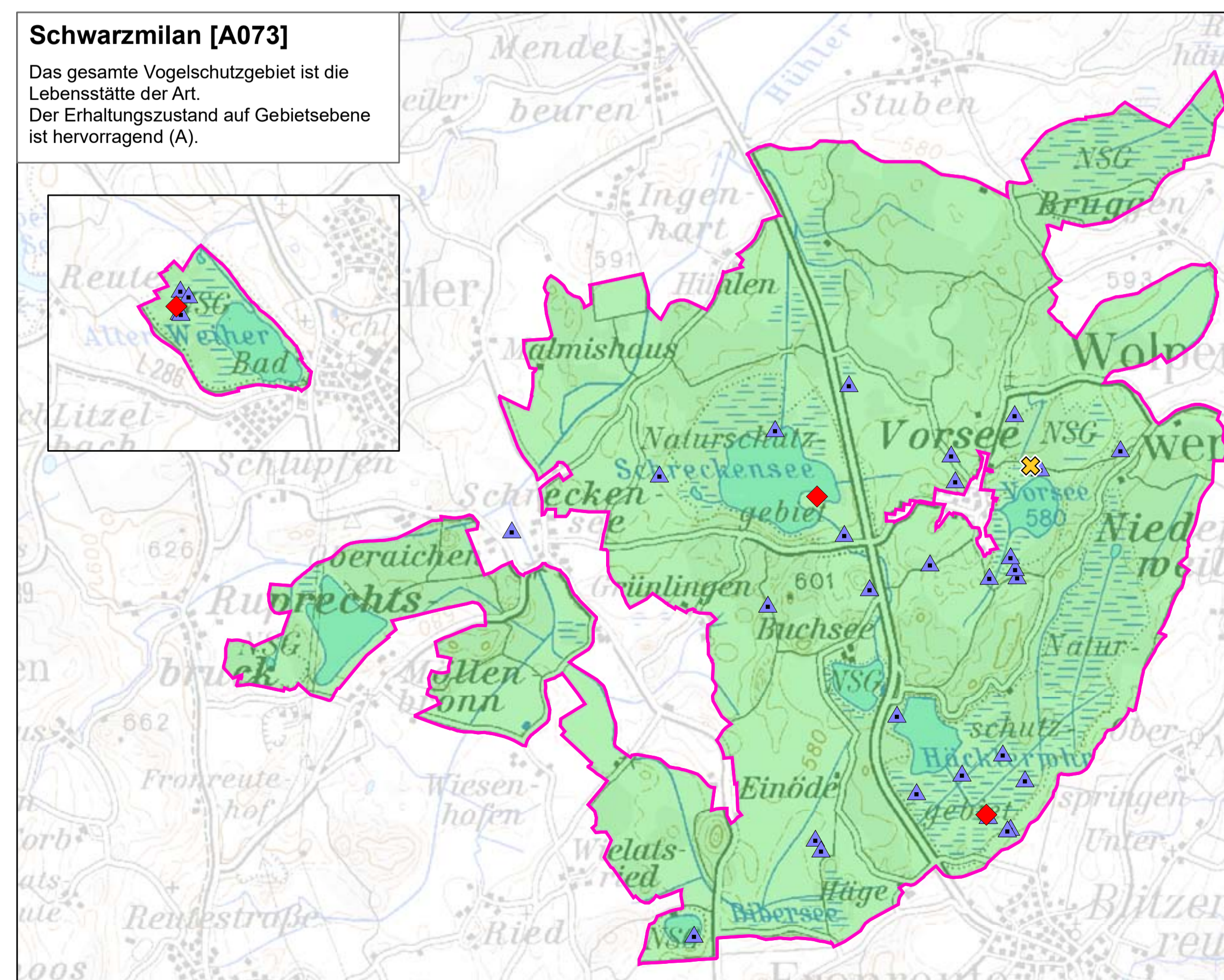
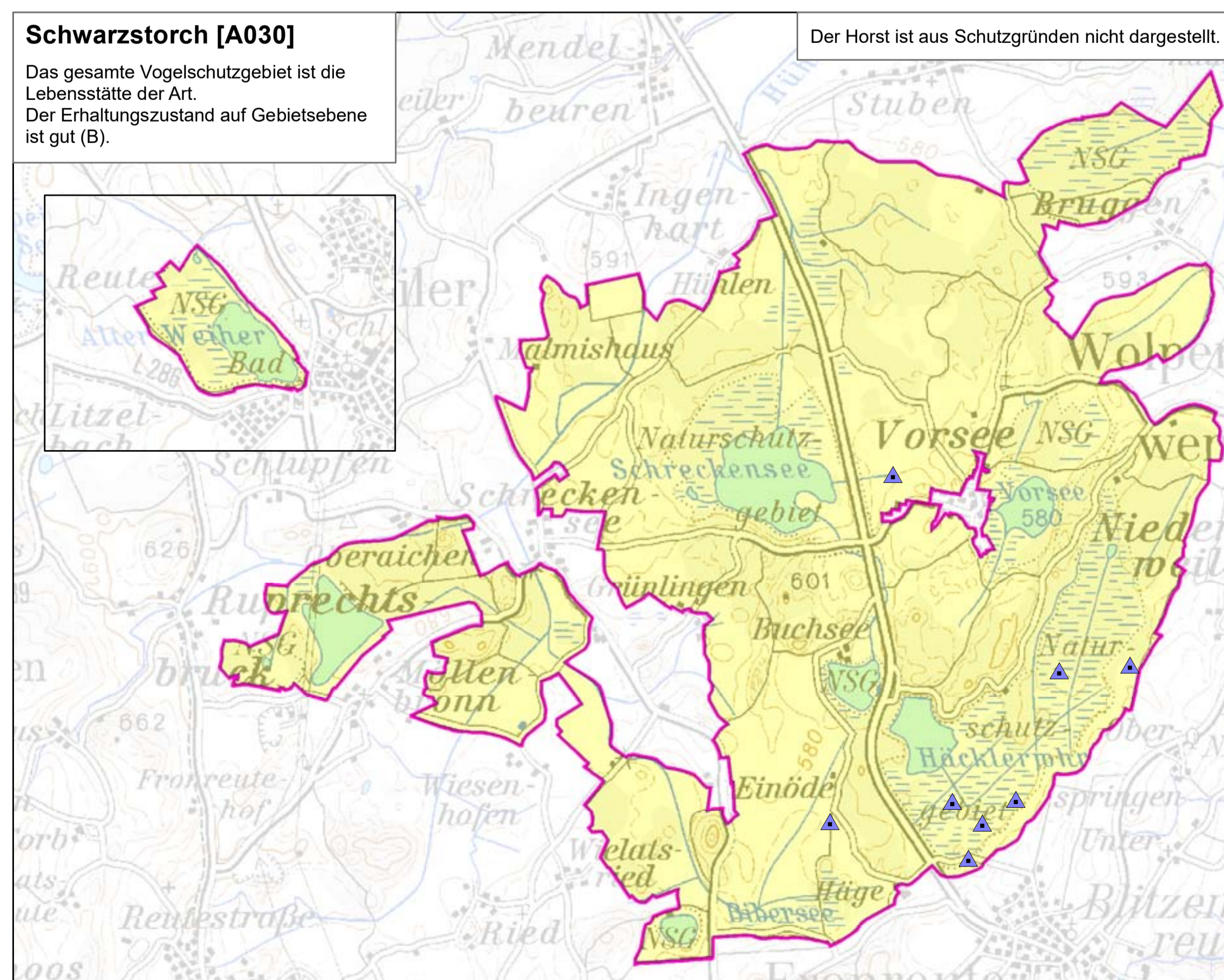
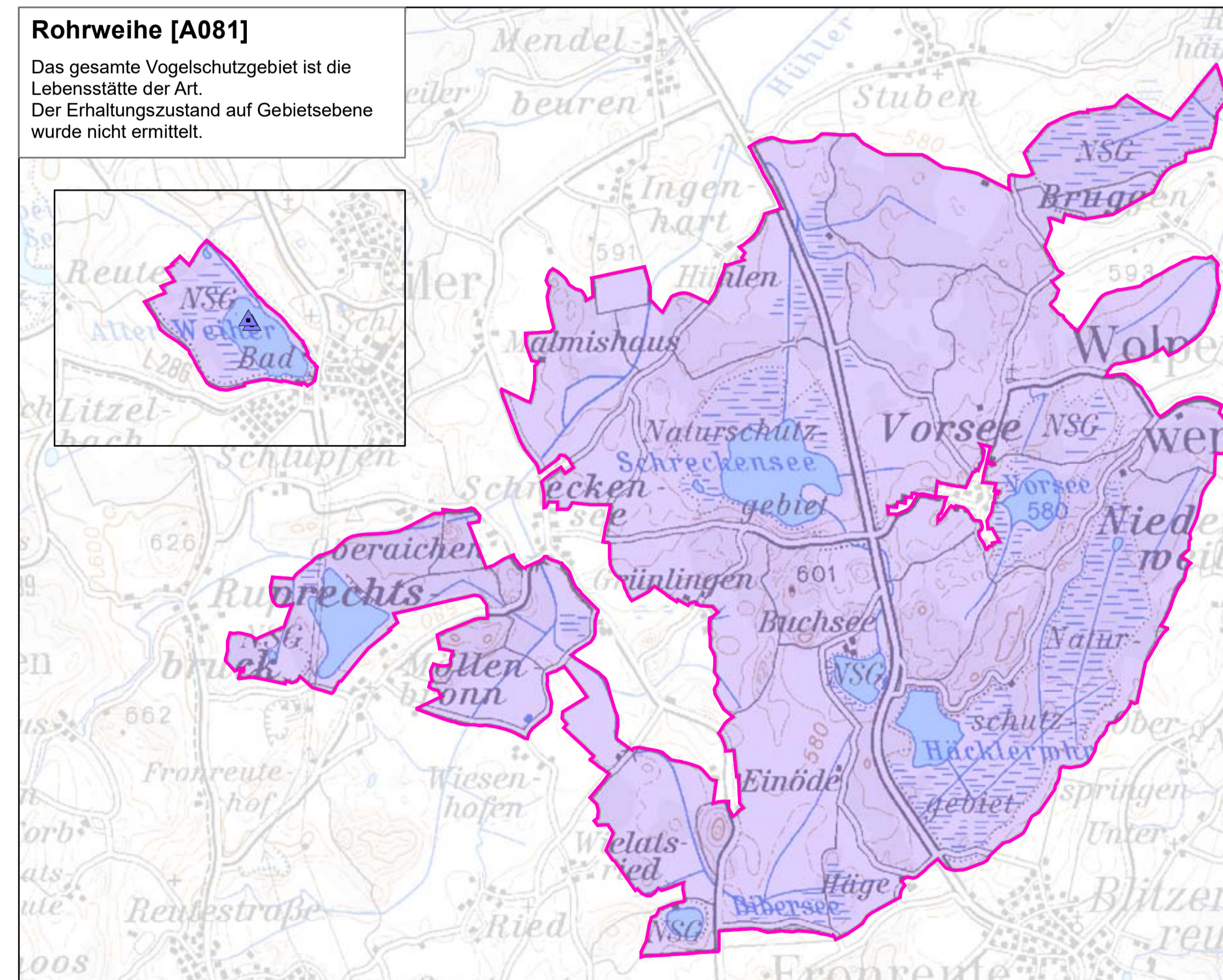
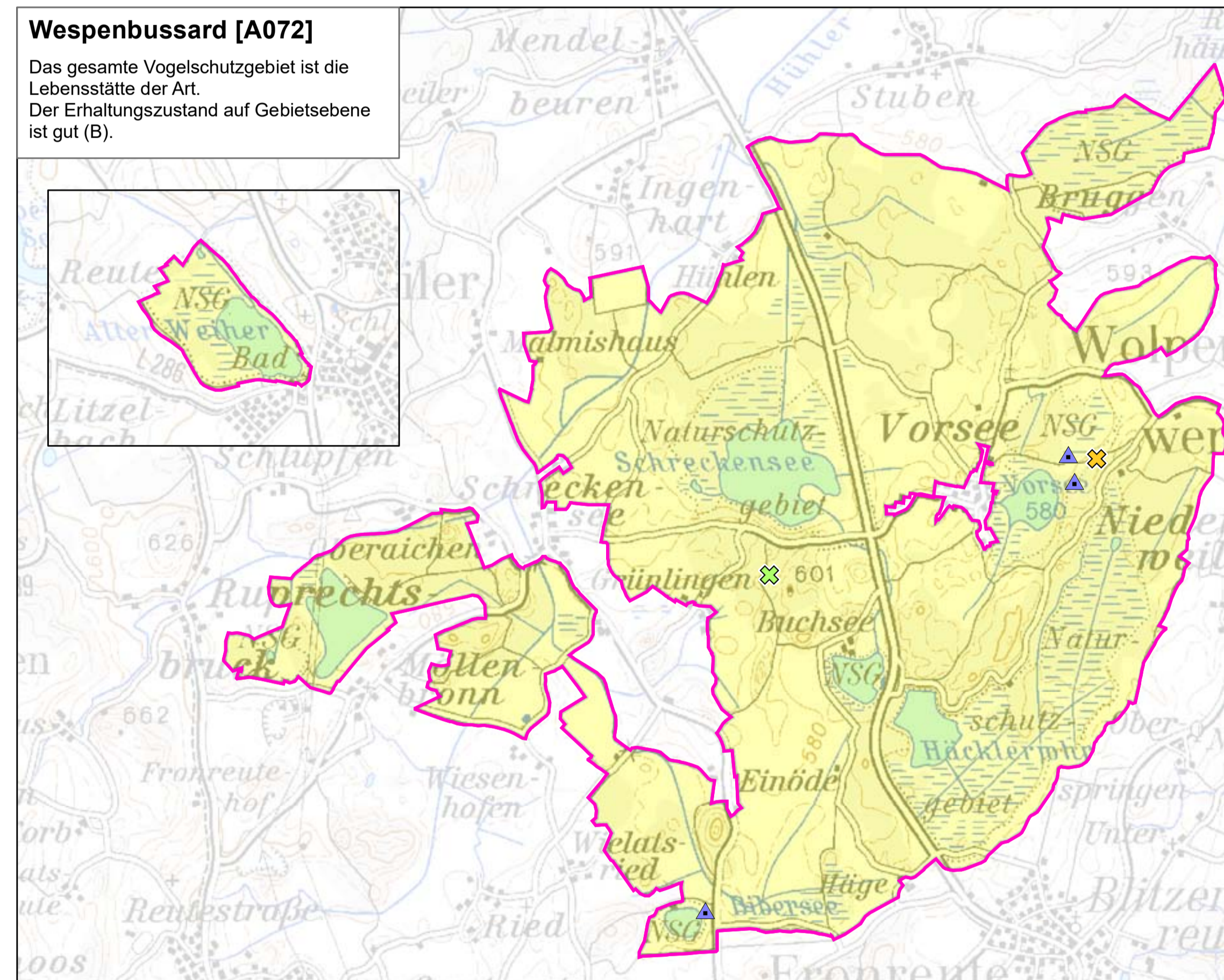
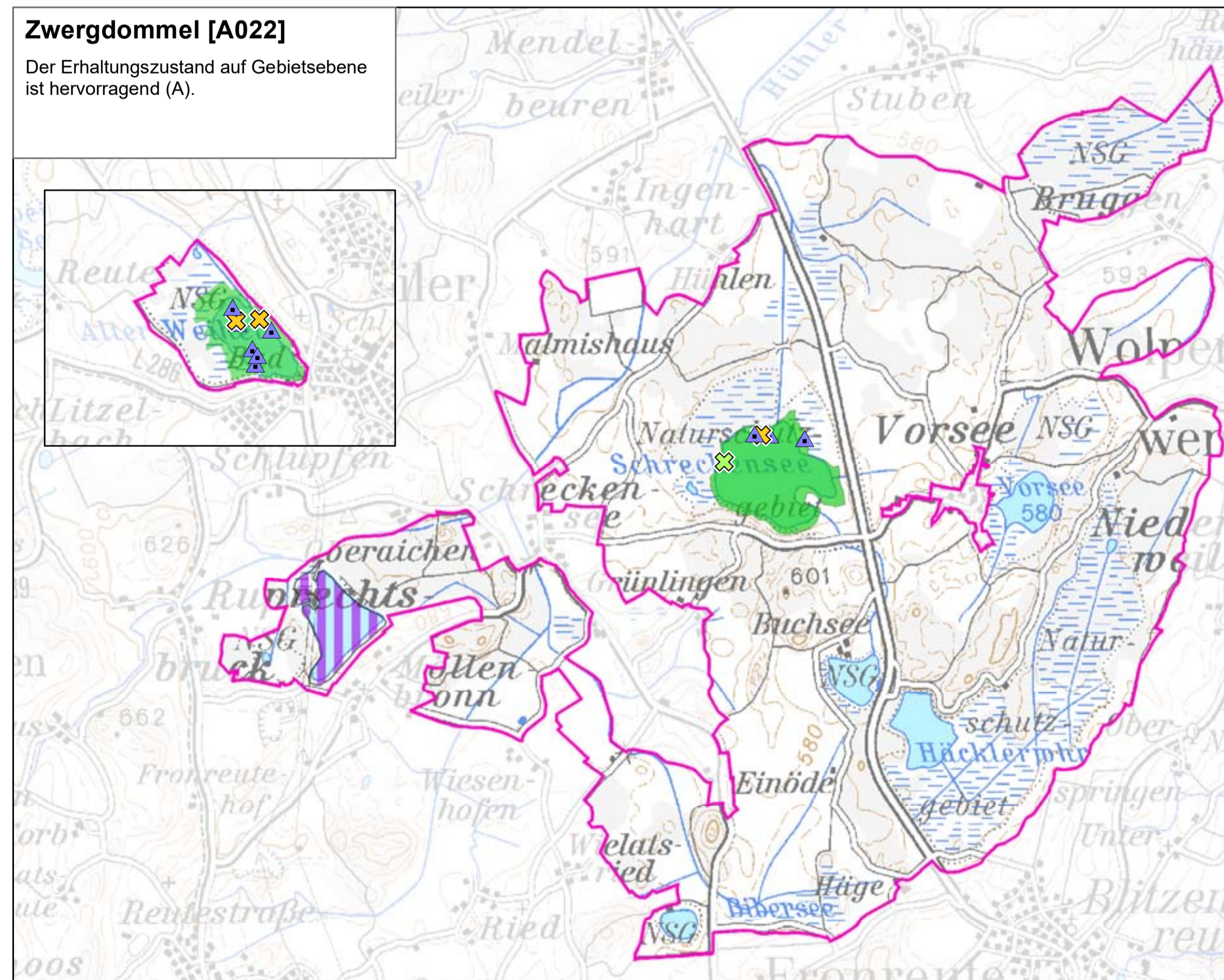
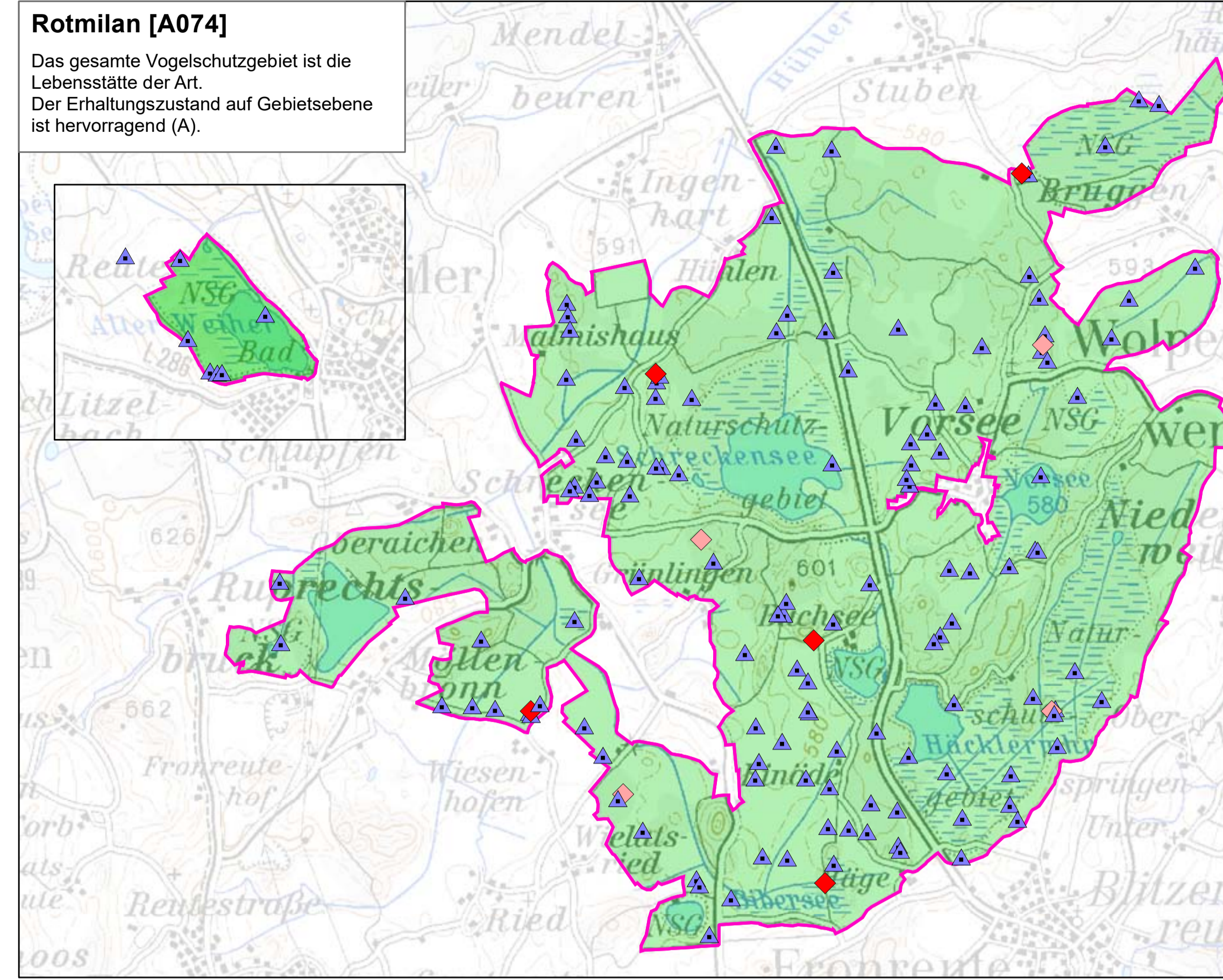
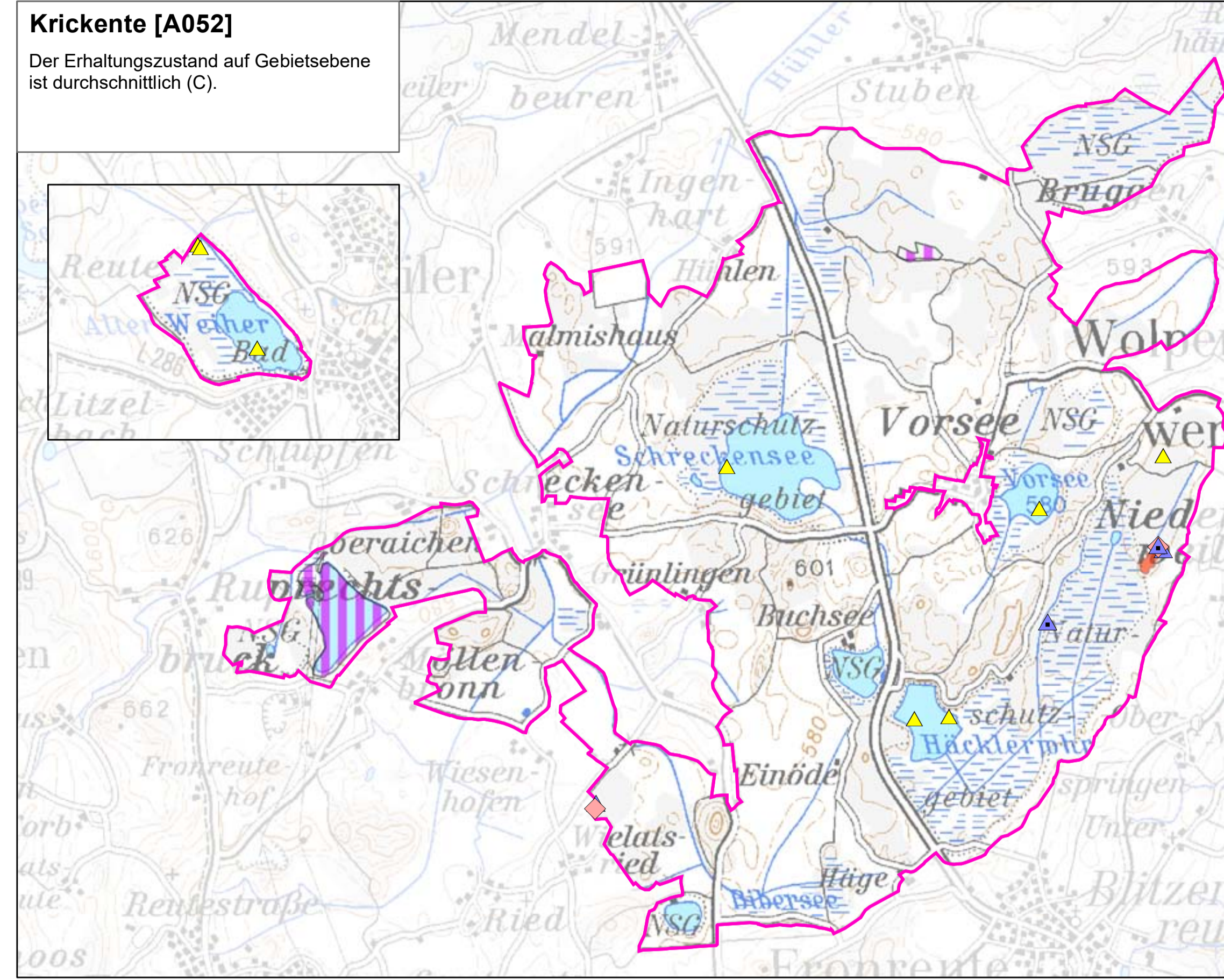
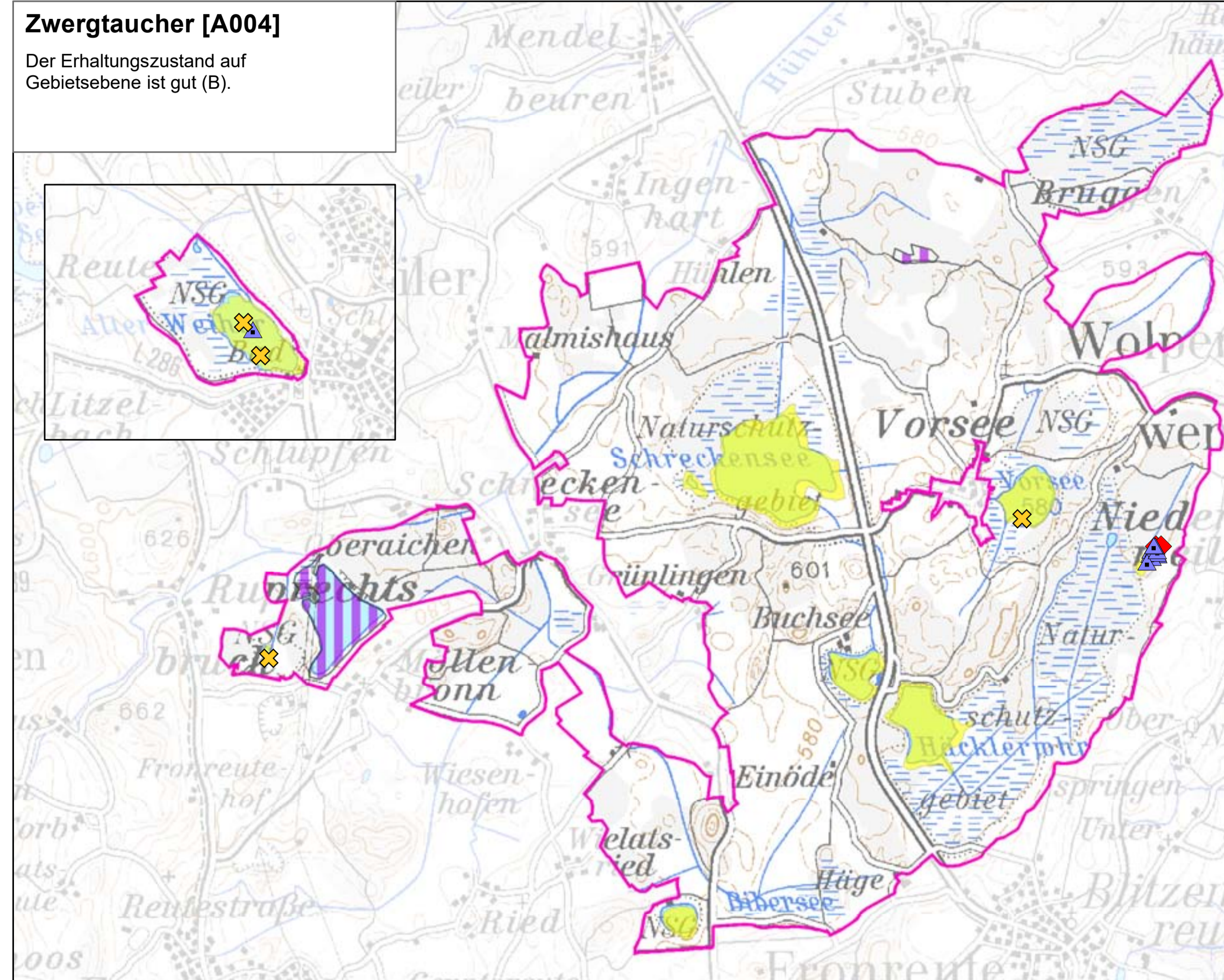


Natura 2000-Managementplan 8023-341 „Feuchtgebiete um Altshausen“ und 8123-441 „Blitzenreuter Seenplatte mit Altshauser Weiher“



Lebensstätten und Erhaltungsziele für Arten nach der Vogelschutzrichtlinie
Die Erhaltungsziele entsprechen dem derzeitigen Erhaltungszustand auf der Ebene von Erfassungseinheiten. Die Lebensstätte der jeweiligen Art ist ...

- in hervorragendem Zustand zu erhalten (A)
- in gutem Zustand zu erhalten (B)
- in durchschnittlichem Zustand zu erhalten (C)
- zu erhalten (Erhaltungszustand nicht ermittelt)

- ◆ Brutnachweis
- ◆ Möglicher Brutplatz
- ▲ Artnachweis
- ▲ Revier
- ▲ mögliches Revier
- ▲ Rastvogel

Entwicklungsziele für Arten nach der Vogelschutzrichtlinie

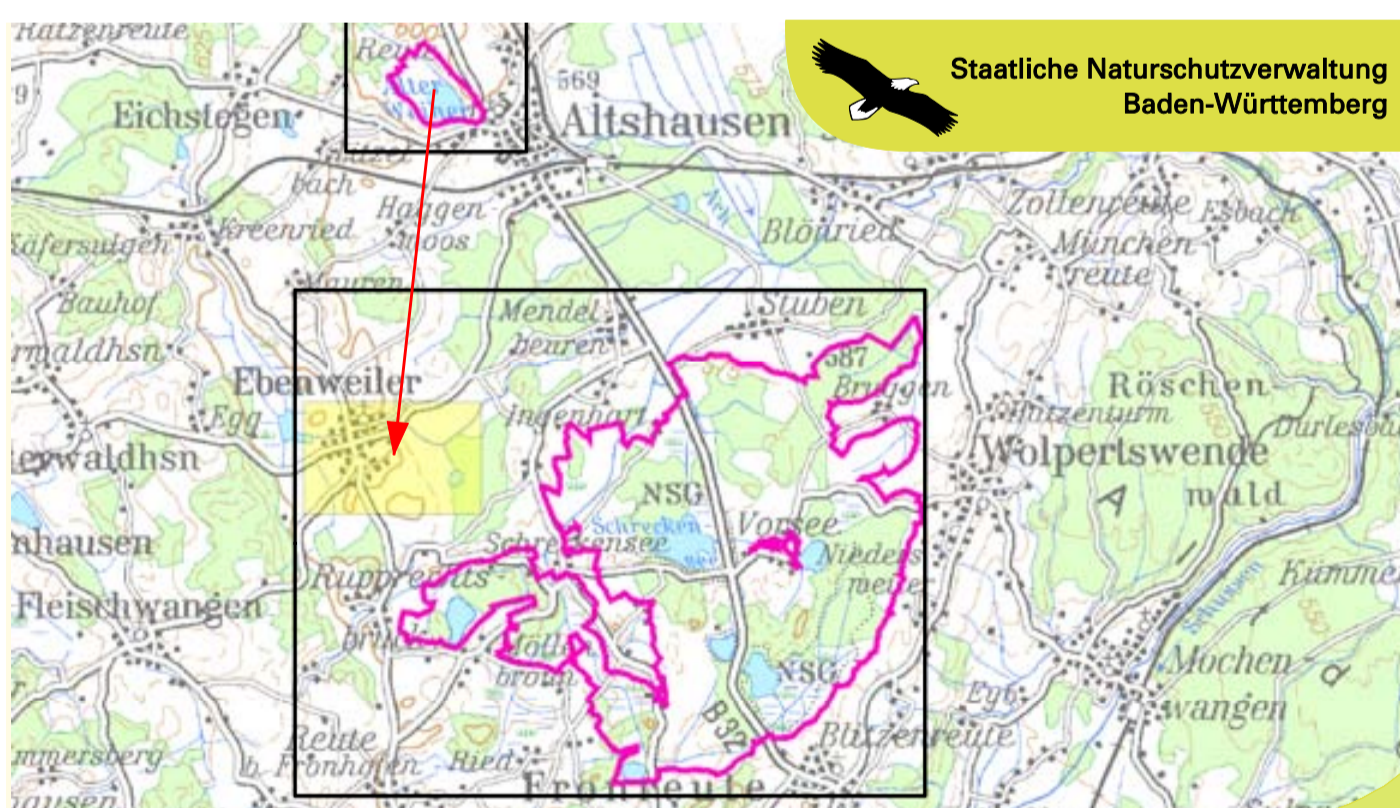
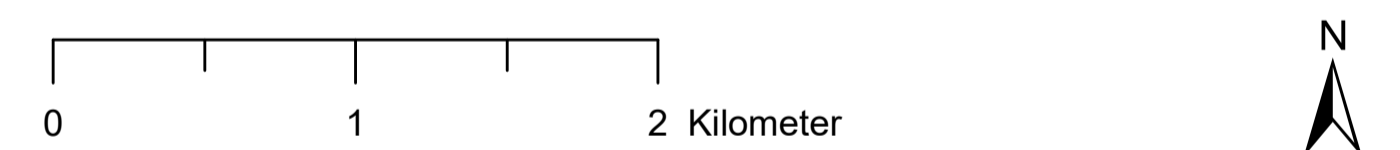
Verbesserung des Erhaltungszustands von Lebensstätten
Die im Textfeld formulierten Entwicklungsziele zur Verbesserung des derzeitigen Zustands von Lebensstätten finden sich auf der Karte „Maßnahmen“ als Entwicklungsmaßnahmen wieder. Auf den Teilkarten links sind sie nicht dargestellt.

- Entwicklung von Lebensstätten**
- Entwicklung weiterer potenzieller Bruthabitate

Sonstige Informationen

- Vogelschutzgebiet 8123-441 „Blitzenreuter Seenplatte mit Altshauser Weiher“

Topographische Karte 1:100.000 (TK100)
Topographische Übersichtskarte 1:200.000 (TK200)
© Landesamt für GeoInformation und
Landentwicklung Baden-Württemberg (GLI)
(www.gli.bw.la.de) Az.: 28519-119



Managementplan für das FFH-Gebiet 8023-341 „Feuchtgebiete um Altshausen“ und das Vogelschutzgebiet 8123-441 „Blitzenreuter Seenplatte“
NATURA 2000

Karte 2.3 Bestand und Ziele
Arten nach der Vogelschutzrichtlinie
Teilkarte 1

Bearbeitung: PAN GmbH, München
Gezeichnet: Dr. Katharina Stockl, Jörg Tschiche
Gefertigt: Juni 2020
Stand der Kartierung: September 2018
Maßstab: 1:25.000