

# Natura 2000 MaP für das FFH-Gebiet 8223-311 „Schussenbecken mit Tobelwäldern südlich Blitzenreute“



### Lebensstätten und Artenfundpunkte

Lebensstätte	Fundpunkt	Prioritäre Arten sind mit einem * gekennzeichnet.
<b>Muscheln und Schnecken</b>		
1014	1014	Schmale Windschnecke ( <i>Vertigo angustior</i> )
1032	1032	Kleine Flussmuschel ( <i>Unio crassus</i> )
<b>Libellen</b>		
1037	1037	Grüne Keiljungfer ( <i>Ophiogomphus cecilia</i> )
		Nachweis aus dem FFH-Monitoring aus dem Jahr 2012
1044	1044	Helm-Azurjungfer ( <i>Coenagrion mercuriale</i> )
<b>Krebse</b>		
1093*	1093*	Steinkrebs ( <i>Austroptamobius torrentium</i> )
<b>Fische</b>		
1131	1131	Strömer ( <i>Leuciscus souffia</i> )
		Befischungsstrecke mit Nachweis
1134	1134	Bitterling ( <i>Rhodeus sericeus amarus</i> )
		Befischungsstrecke mit Nachweis
1163	1163	Groppe ( <i>Cottus gobio</i> )
		Befischungsstrecke mit Nachweis
		zusammen mit dem Strömer
<b>Amphibien</b>		
1193	1193	Gelbbauchunke ( <i>Bombina variegata</i> )
<b>Säugetiere</b>		
1323	1323	Bechsteinfledermaus ( <i>Myotis bechsteinii</i> )
1324	1324	Großes Mausohr ( <i>Myotis myotis</i> )
Für das Große Mausohr wurden keine verschiedenen Lebensstätten ausgewiesen; das gesamte FFH-Gebiet ist Lebensstätte.		
1337	1337	Biber ( <i>Castor fiber</i> )
		Damm
		Rutsche
		Fraßspur
		Spur
<b>Moose</b>		
1381	1381	Grünes Besenmoos ( <i>Dicranum viride</i> )
1393	1393	Firnigglänzendes Sichelmoos ( <i>Drepanocladus vermicosus</i> )
<b>Blütenpflanzen</b>		
1902	1902	Frauenschuh ( <i>Cypripedium calceolus</i> )
1903	1903	Sumpfglanzkräuter ( <i>Liparis loeselii</i> )
4096	4096	Sumpfsiegwurz ( <i>Gladiolus palustris</i> )

### Beschriftung der Lebensstätten

Angaben sind

- der Antecode (siehe oben),
- die Endziffer(n) der Datenbanknummer je Erfassungseinheit und der
- Erhaltungszustand (A = hervorragend, B = gut, C = durchschnittlich)

1014-01 Beispiel: Grünes Besenmoos, Erfassungseinheit 1, Erhaltungszustand gut

### Erhaltungsziele

Ziel ist die Erhaltung der Populationen und Lebensstätten mindestens in ihrem derzeitigen Zustand – siehe Beschriftung auf der Karte.

### Entwicklungsziele

Verbesserung des Zustands von Lebensstätten

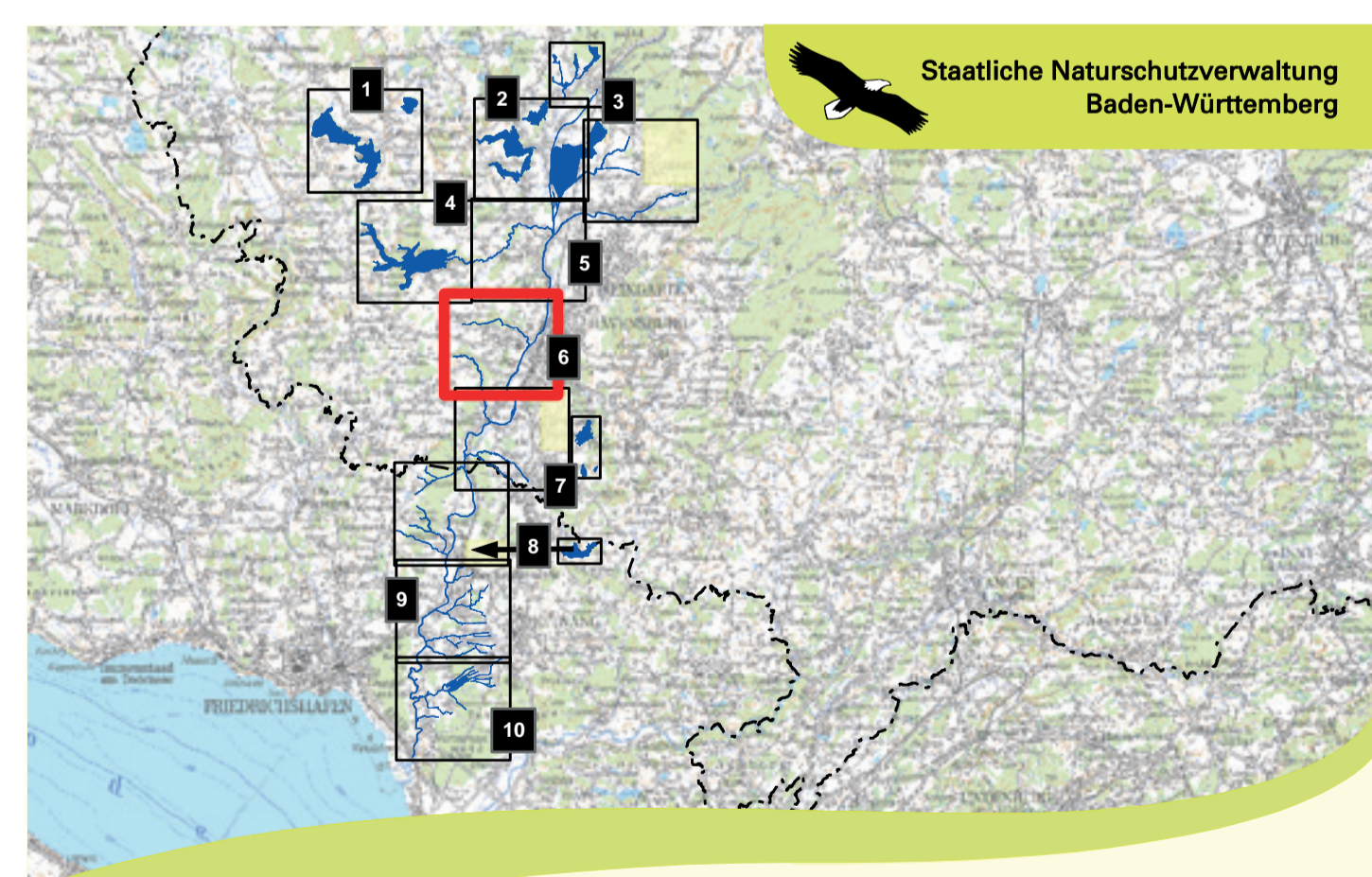
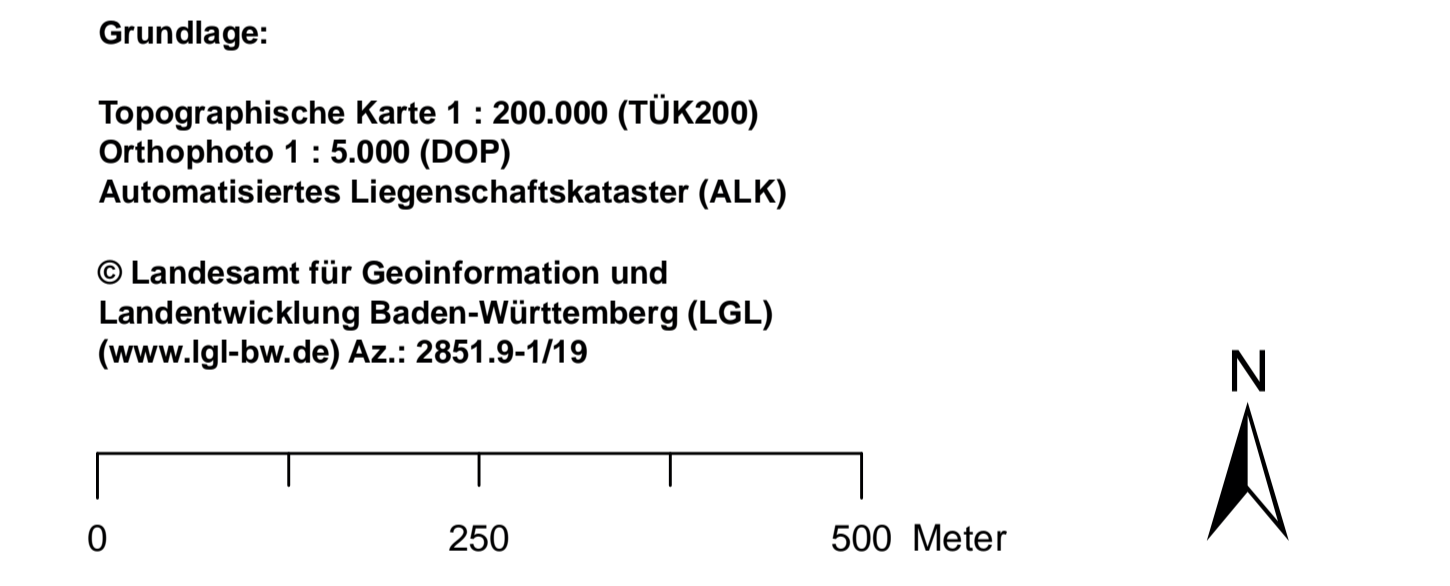
Beim Grünen Besenmoos (*Dicranum viride*) [1381], bei der Groppe (*Cottus gobio*) [1163] und beim Strömer (*Leuciscus souffia*) [1131] decken sich die Entwicklungsziele mit der Lebensstätte.

### Entwicklung von Flächen zu Lebensstätten der Arten

1032	1032	Kleine Flussmuschel ( <i>Unio crassus</i> )
1037	1037	Grüne Keiljungfer ( <i>Ophiogomphus cecilia</i> )
1044	1044	Helm-Azurjungfer ( <i>Coenagrion mercuriale</i> )
1193	1193	Gelbbauchunke ( <i>Bombina variegata</i> )
1323	1323	Bechsteinfledermaus ( <i>Myotis bechsteinii</i> )

### Sonstige Informationen

- FFH-Gebiet 8223-311 „Schussenbecken mit Tobelwäldern südlich Blitzenreute“
- Flurstück mit Nummer (sofern darstellbar)
- Gemarkung
- Grenze zwischen dem Bodenseekreis und dem Landkreis Ravensburg
- Gewannname
- Gewässername



Managementplan für das FFH-Gebiet 8223-311 „Schussenbecken mit Tobelwäldern südlich Blitzenreute“

**Karte 2.2 Bestand und Ziele**  
 Arten nach Anhang II der FFH-Richtlinie  
 Teilkarte 6 Schussen bei Ravensburg

Bearbeitung	PAN GmbH, München
Gezeichnet	Claudia Jannetti
Geliefert	25.09.2020
Stand der Offenland-Kartierungen	19.10.2018
Maßstab	1 : 5.000