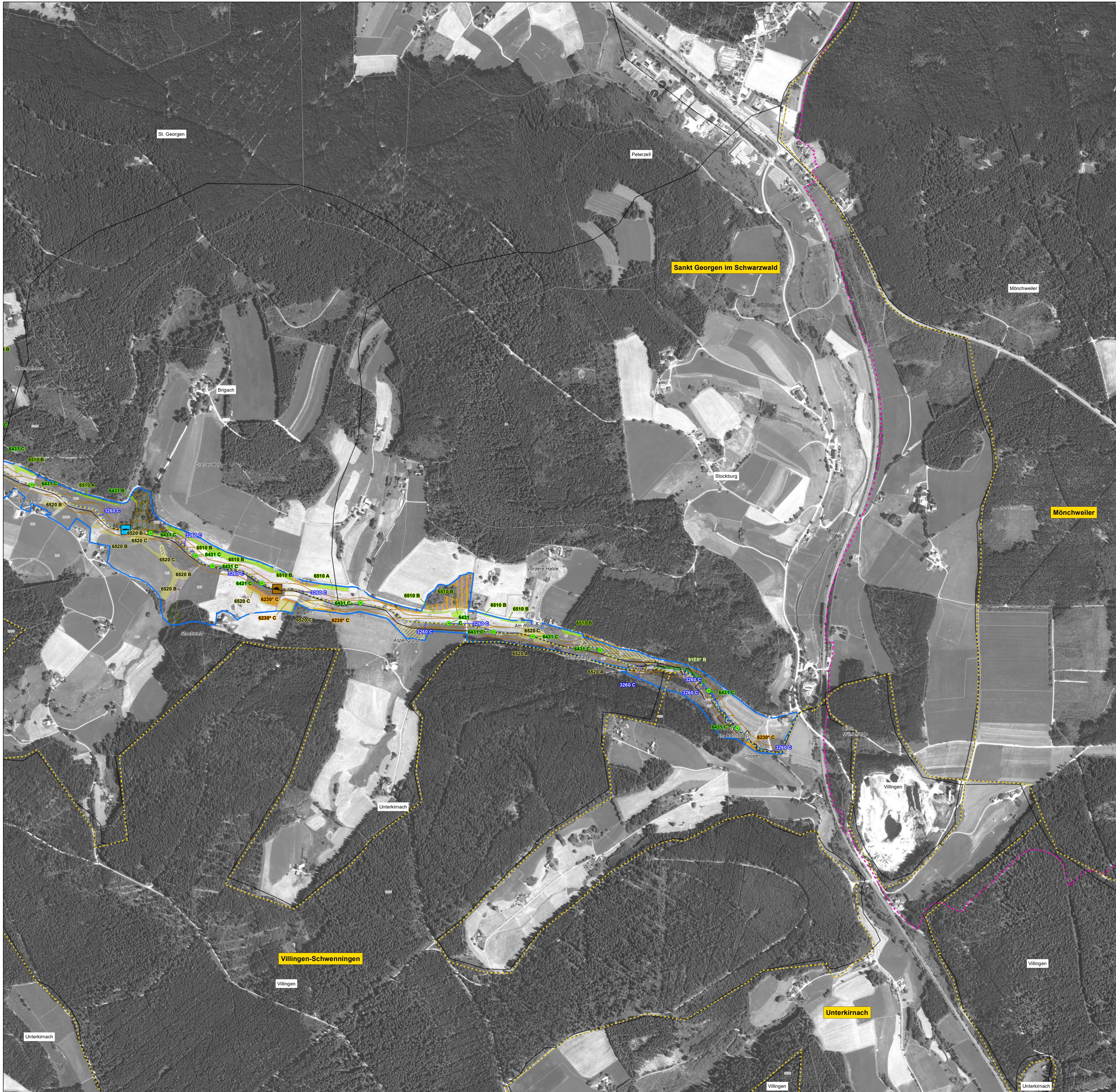


# Natura 2000-Managementplan



**Lebensraumtypen: Bestand und Erhaltungsziele**  
Erhaltung der FFH-Lebensraumtypen in ihrem derzeitigen Zustand bzw. Aufwertung der verschlechterten Bestände

Haupt- Neben-	bogen	Lebensraumtyp
3130	3130	Nährstoffarme bis mäßig nährstoffreiche Stillgewässer
3140	3140	Kalkreiche, nährstoffarme Stillgewässer mit Arnieleuchteralgen
3150	3150	Natürliche nährstoffreiche Seen
3160	3160	Dystrophe Seen
3260	3260	Fließgewässer mit flutender Wasservegetation
4030	4030	Trockene Heiden
5130	5130	Wacholderheiden
6212	6212	Halbtrockenrasen
6212*	6212*	Halbtrockenrasen (orchideenreiche Bestände)
6230*	6230*	Artenreiche Borstgrasrasen
6410	6410	Pfeifengraswiesen
6431	6431	Feuchte Hochstaudenfluren
6510	6510	Magere Flachland-Mähwiesen
6520	6520	Berg-Mähwiesen
7120	7120	Geschädigte Hochmoore
7140	7140	Übergangs- und Schwingrasenmoore
7230	7230	Kalkreiche Niedermoore
8160*	8160*	Kalkschutthalden
8210	8210	Kalkfelsen mit Felspaltenvegetation
8220	8220	Silikatfelsen mit Felspaltenvegetation
8310	8310	Höhlen und Balmen
9130	9130	Waldmeister-Buchenwälder
9150	9150	Orchideen-Buchenwälder
9160	9160	Sternmieren-Eichen-Hainbuchenwälder
9180*	9180*	Schlucht- und Hangmischwälder
91D0*	91D0*	Moorwälder
91E0*	91E0*	Auenwälder mit Erle, Esche, Weide
9410	9410	Bodensaure Nadelwälder

Verlustflächen FFH-Mähwiesen - Ziel: Wiederherstellung (100 ha)

6510	6510	Magere Flachland-Mähwiesen
6520	6520	Berg-Mähwiesen

**Lebensraumtypen: Entwicklungsziele**  
Aufwertung bestehender FFH-Lebensraumtypen / Neuschaffung von Flächen mit FFH-Lebensraumtypen

3150	3150	Natürliche nährstoffreiche Seen
3260	3260	Fließgewässer mit flutender Wasservegetation
4030	4030	Trockene Heiden
5130	5130	Wacholderheiden
6212	6212	Halbtrockenrasen
6230*	6230*	Artenreiche Borstgrasrasen
6410	6410	Pfeifengraswiesen
6431	6431	Feuchte Hochstaudenfluren
6510	6510	Magere Flachland-Mähwiesen
6520	6520	Berg-Mähwiesen
7140	7140	Übergangs- und Schwingrasenmoore
7230	7230	Kalkreiche Niedermoore
8210	8210	Kalkfelsen mit Felspaltenvegetation
8160*	8160*	Kalkschutthalden
9150	9150	Orchideen-Buchenwälder
9180*	9180*	Schlucht- und Hangmischwälder
91D0*	91D0*	Moorwälder
91E0*	91E0*	Auenwälder mit Erle, Esche, Weide
9410	9410	Bodensaure Nadelwälder

\* prioritärer Lebensraumtyp

Erhaltungszustand: A = hervorragend, B = gut, C = durchschnittlich / beschränkt

**Arten: Bestand und Erhaltungsziele**  
Erhaltung der Populationen und ihrer Lebensstätten in ihrem derzeitigen Zustand bzw. Aufwertung der verschlechterten Populationen und ihrer Lebensstätten

Lebensstätten	Arten	Artenpunkte
1093	Steinkrebs (Austropotamobius torrentium)	▲
1096	Bachneunauge (Lampetra planeri)	●
1134	Bitterling (Rhodeus sericeus amarus)	●
1163	Groppe (Cottus gobio)	●
1166	Kammolch (Triturus cristatus)	●
1193	Gelbbauchunke (Bombina variegata)	●
1308	Mopsfledermaus (Barbastella barbastellus)	●
1323	Bechsteinfledermaus (Myotis bechsteini)	●
1324	Großes Mausohr (Myotis myotis)	●
1337	Biber (Castor fiber)	▲
1381	Grünes Besenmoos (Dicranum viride)	▲
1386	Grünes Koboldmoos (Buxbaumia viridis)	▲
1902	Frauenschuh (Cypripedium calceolus)	▲
4038	Blauschillernder Feuerfalter (Lycaena helle)	▲

**Nicht dargestellte Lebensstätten und Erhaltungsziele von Arten**

- Lebensstätte Mopsfledermaus (Barbastella barbastellus): Unterhölzer Wald und Wälder / Waldstrukturen mit 25-m-Puffer im gesamten FFH-Gebiet
- Lebensstätte Bechsteinfledermaus (Myotis bechsteini): Unterhölzer Wald und Wälder / Waldstrukturen mit 25-m-Puffer im gesamten FFH-Gebiet (ausgenommen Naturraum Südlicher Schwarzwald)
- Lebensstätte Großes Mausohr (Myotis myotis): gesamtes FFH-Gebiet
- Das Grüne Koboldmoos (Buxbaumia viridis) wurde nur im Teilgebiet Deggenreuschen-Rauschachen erfasst. Weitere Vorkommen im FFH-Gebiet sind potentiell möglich.

**Arten: Entwicklungsziele**  
Aufwertung bestehender Populationen und ihrer Lebensstätten

1381	Grünes Besenmoos (Dicranum viride)
1902	Frauenschuh (Cypripedium calceolus)
4038	Blauschillernder Feuerfalter (Lycaena helle)

Das Entwicklungsziel „Aufwertung bestehender Populationen und Lebensstätten“ von Bachneunauge (Lampetra planeri), Bitterling (Rhodeus sericeus amarus), Groppe (Cottus gobio) und Biber (Castor fiber) ist in der Karte nicht dargestellt.

**Kennzeichnung**

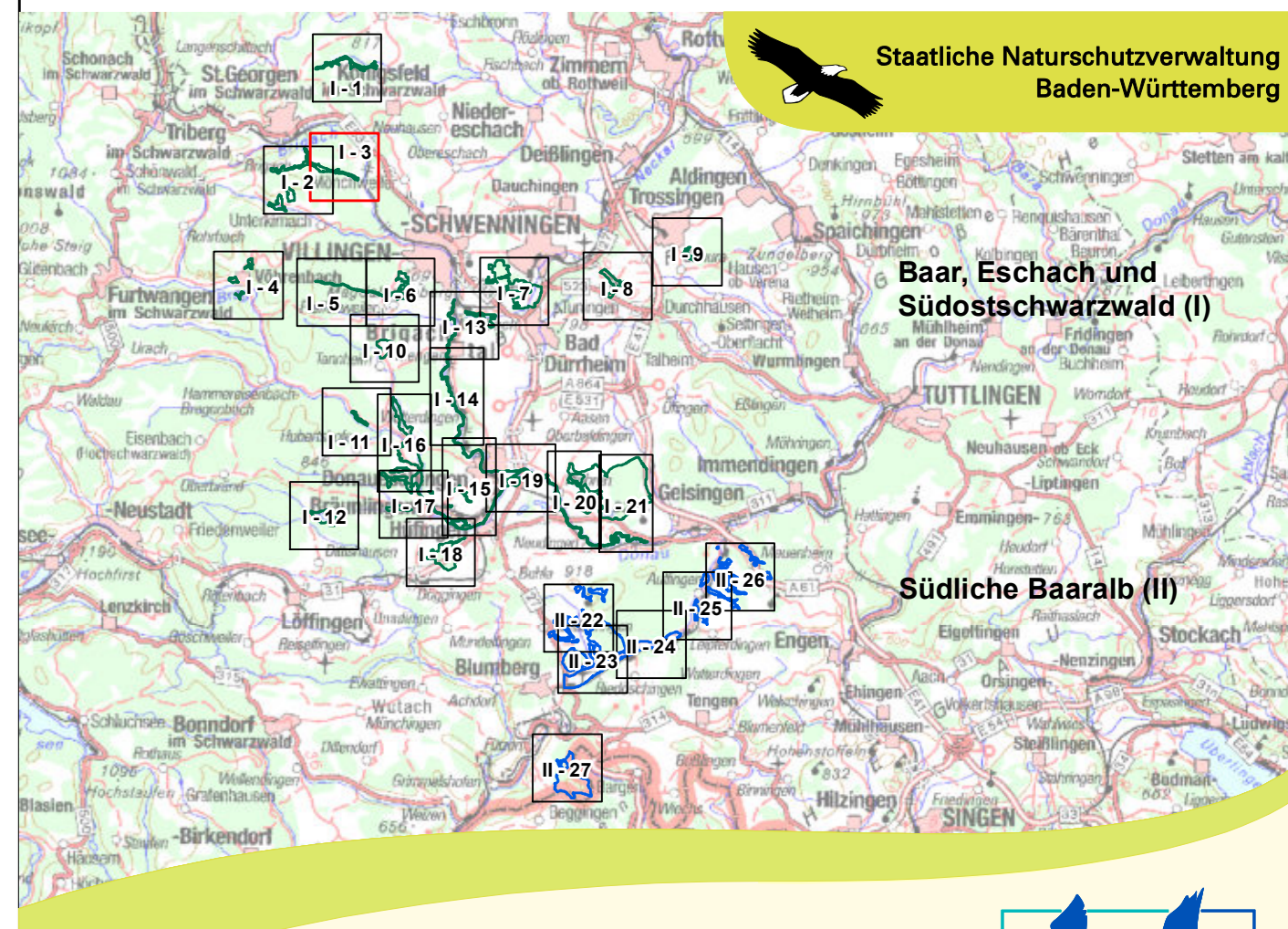
- Naturschutzgebietsgrenze
- FFH-Gebietsgrenze
- Vogelschutzgebietsgrenze
- Naturraumgrenze
- Kreisgrenze
- Gemeindegrenze
- Gemarkungsgrenze
- Flurstücksgrenze
- Offenlandbiotope nach § 33 NatSchG

**Beschriftung**

- Weiberbachtal
- Donauschlingen
- Grünigen

Kartengrundlagen:  
- Automatisiertes Liegenschaftskataster (ALK)  
- Orthophoto 1:10.000 (DOP)  
© Landesamt für Geoinformation und Landentwicklung Baden-Württemberg (LGL)  
(www.lgl-bw.de) Az.: 2851.9-1/19  
- Digitale Topographische Karte 1:500.000 (DTK500) in Übersichtskarte  
© GeoBasis-DE / BKG 2017

0 250 500 Meter



Managementplan für das FFH-Gebiet 7916-311  
**Baar, Eschach und Südostschwarzwald – Teilgebiete "Baar" und "Südostschwarzwald" und FFH-Gebiet 8117-341 Südliche Baarab**

**Bestands- und Zielekarte Lebensraumtypen / Lebensstätten**  
Teilkarte 1 - 3

Bearbeiter: Institut für Landschaft und Umwelt  
Gezeichnet: Dipl.-Ing. (FH) Sandra Roth  
Gefertigt: 29.02.2020  
Stand der Kartierung: 31.09.2015  
Maßstab: 1 : 5.000