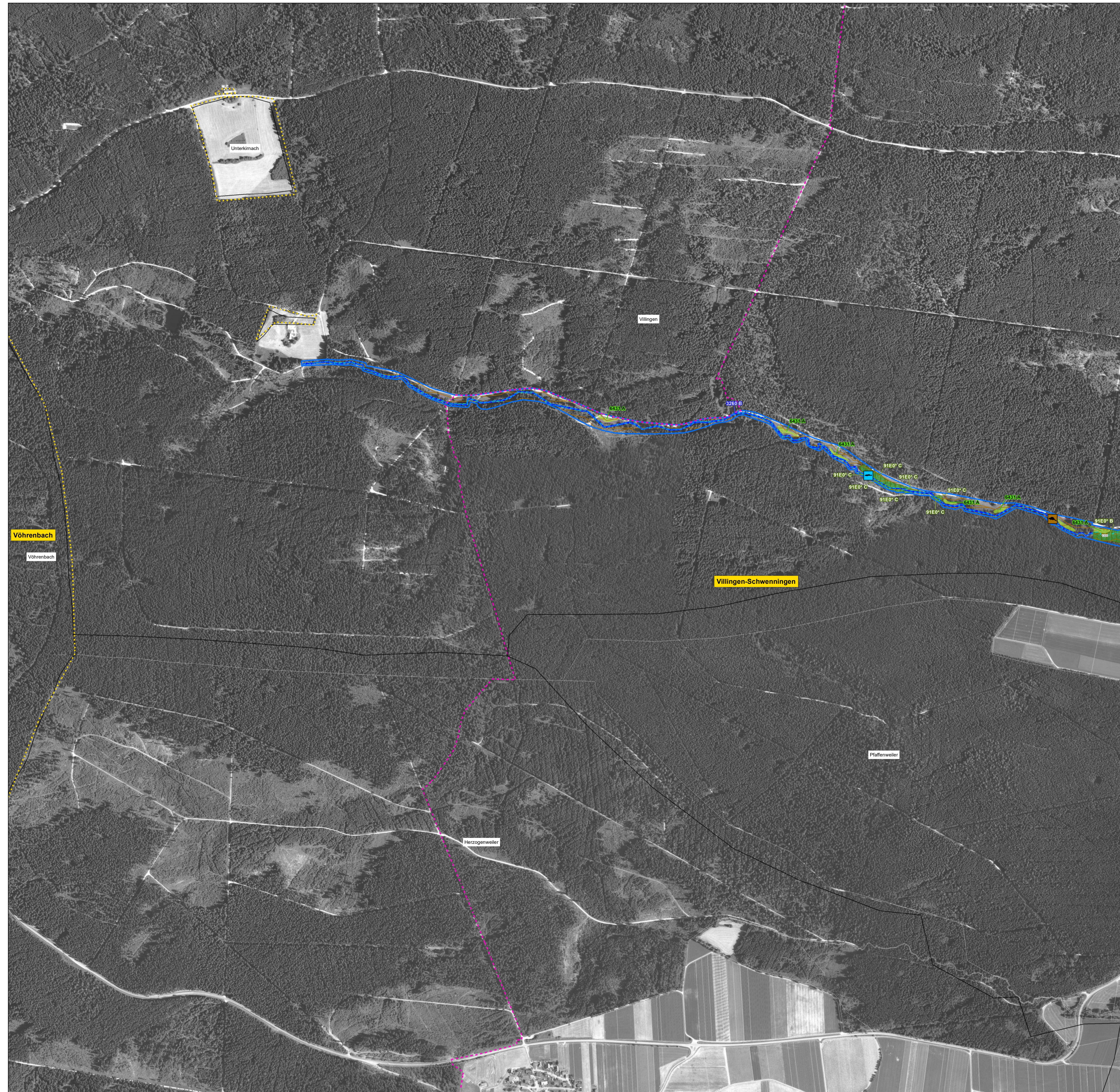


Natura 2000-Managementplan



Lebensraumtypen: Bestand und Erhaltungsziele

Erhaltung der FFH-Lebensraumtypen in ihrem derzeitigen Zustand bzw. Aufwertung der verschlechterten Bestände

- | Haupt- / Neben- bogen | Code | Lebensraumtyp |
|-----------------------|-------|--|
| ● | 3130 | Nährstoffarme bis mäßig nährstoffreiche Stillgewässer |
| ■ | 3140 | Kalkreiche, nährstoffarme Stillgewässer mit Arnieuchteralgen |
| ■ | 3150 | Natürliche nährstoffreiche Seen |
| ■ | 3160 | Dystrophe Seen |
| ● | 3260 | Fließgewässer mit flutender Wasservegetation |
| ■ | 4030 | Trockene Heiden |
| ■ | 5130 | Wacholderheiden |
| ■ | 6212 | Halbtrockenrasen |
| ■ | 6212* | Halbtrockenrasen (orchideenreiche Bestände) |
| ■ | 6230* | Artenreiche Borstgrasrasen |
| ○ | 6410 | Pfeifengraswiesen |
| ○ | 6431 | Feuchte Hochstaudenfluren |
| ■ | 6510 | Magere Flachland-Mähwiesen |
| ■ | 6520 | Berg-Mähwiesen |
| ■ | 7120 | Geschädigte Hochmoore |
| ● | 7140 | Übergangs- und Schwingrasenmoore |
| ■ | 7230 | Kalkreiche Niedermoore |
| ■ | 8160* | Kalkschutthalden |
| ○ | 8210 | Kalkfelsen mit Felspaltenvegetation |
| ■ | 8220 | Silkkalkfelsen mit Felspaltenvegetation |
| ■ | 8310 | Höhlen und Balmen |
| ■ | 9130 | Waldmeister-Buchenwälder |
| ■ | 9150 | Orchideen-Buchenwälder |
| ■ | 9160 | Stemmler-Eichen-Hainbuchenwälder |
| ■ | 9180* | Schlucht- und Hangmischwälder |
| ■ | 91D0* | Moorwälder |
| ■ | 91E0* | Auenwälder mit Erle, Esche, Weide |
| ■ | 9410 | Bodensaure Nadelwälder |

Verlustflächen FFH-Mähwiesen - Ziel: Wiederherstellung (100 ha)
 6510 Magere Flachland-Mähwiesen
 6520 Berg-Mähwiesen

Lebensraumtypen: Entwicklungsziele

Aufwertung bestehender FFH-Lebensraumtypen / Neuschaffung von Flächen mit FFH-Lebensraumtypen

- | Code | Lebensraumtyp |
|------|---|
| ■ | 3150 Natürliche nährstoffreiche Seen |
| ■ | 3260 Fließgewässer mit flutender Wasservegetation |
| ■ | 4030 Trockene Heiden |
| ■ | 5130 Wacholderheiden |
| ■ | 6212 Halbtrockenrasen |
| ■ | 6230* Artenreiche Borstgrasrasen |
| ■ | 6410 Pfeifengraswiesen |
| ■ | 6431 Feuchte Hochstaudenfluren |
| ■ | 6510 Magere Flachland-Mähwiesen |
| ■ | 6520 Berg-Mähwiesen |
| ■ | 7140 Übergangs- und Schwingrasenmoore |
| ■ | 7230 Kalkreiche Niedermoore |
| ■ | 8210 Kalkfelsen mit Felspaltenvegetation |
| ■ | 8160* Kalkschutthalden |
| ■ | 9150 Orchideen-Buchenwälder |
| ■ | 9180* Schlucht- und Hangmischwälder |
| ■ | 91D0* Moorwälder |
| ■ | 91E0* Auenwälder mit Erle, Esche, Weide |
| ■ | 9410 Bodensaure Nadelwälder |

Arten: Bestand und Erhaltungsziele

Erhaltung der Populationen und ihrer Lebensstätten in ihrem derzeitigen Zustand bzw. Aufwertung der verschlechterten Populationen und ihrer Lebensstätten

- | Lebensstätten | Arten | Artfundpunkte |
|---------------|---|---------------|
| ■ | 1093 Steinkrebs (Austropotamobius torrentium) | ● |
| ■ | 1096 Bachneunauge (Lampetra planeri) | ● |
| ■ | 1134 Bitterling (Rhodeus sericeus amarus) | ● |
| ■ | 1163 Gropppe (Cottus gobio) | ● |
| ■ | 1166 Kammolch (Triturus cristatus) | ● |
| ■ | 1193 Gelbbauchunke (Bombina variegata) | ● |
| ■ | 1308 Mopsfledermaus (Barbastella barbastellus) | ● |
| ■ | 1323 Bechsteinfledermaus (Myotis bechsteini) | ● |
| ■ | 1324 Großes Mausohr (Myotis myotis) | ● |
| ■ | 1337 Biber (Castor fiber) | ● |
| ■ | 1381 Grünes Besenmoos (Dicranum viride) | ● |
| ■ | 1386 Grünes Koboldmoos (Buxbaumia viridis) | ● |
| ■ | 1902 Frauenschuh (Cypripedium calceolus) | ● |
| ■ | 4038 Blauschillernder Feuerfalter (Lycaena helle) | ● |

Nicht dargestellte Lebensstätten und Erhaltungsziele von Arten
 - Lebensstätte Mopsfledermaus (Barbastella barbastellus): Unterhölzler Wald und Wälder / Waldstrukturen mit 25-m-Puffer im gesamten FFH-Gebiet
 - Lebensstätte Bechsteinfledermaus (Myotis bechsteini): Unterhölzler Wald und Wälder / Waldstrukturen mit 25-m-Puffer im gesamten FFH-Gebiet (ausgenommen Naturraum Südlicher Schwarzwald)
 - Lebensstätte Großes Mausohr (Myotis myotis): gesamtes FFH-Gebiet
 - Das Grüne Koboldmoos (Buxbaumia viridis) wurde nur im Teilgebiet Deggenreuschen-Rauschachen erfasst. Weitere Vorkommen im FFH-Gebiet sind potentiell möglich.

- Arten: Entwicklungsziele**
 Aufwertung bestehender Populationen und ihrer Lebensstätten
- | | |
|---|---|
| ■ | 1381 Grünes Besenmoos (Dicranum viride) |
| ■ | 1902 Frauenschuh (Cypripedium calceolus) |
| ■ | 4038 Blauschillernder Feuerfalter (Lycaena helle) |

Das Entwicklungsziel „Aufwertung bestehender Populationen und Lebensstätten“ von Bachneunauge (Lampetra planeri), Bitterling (Rhodeus sericeus amarus), Gropppe (Cottus gobio) und Biber (Castor fiber) ist in der Karte nicht dargestellt.

Kennzeichnung

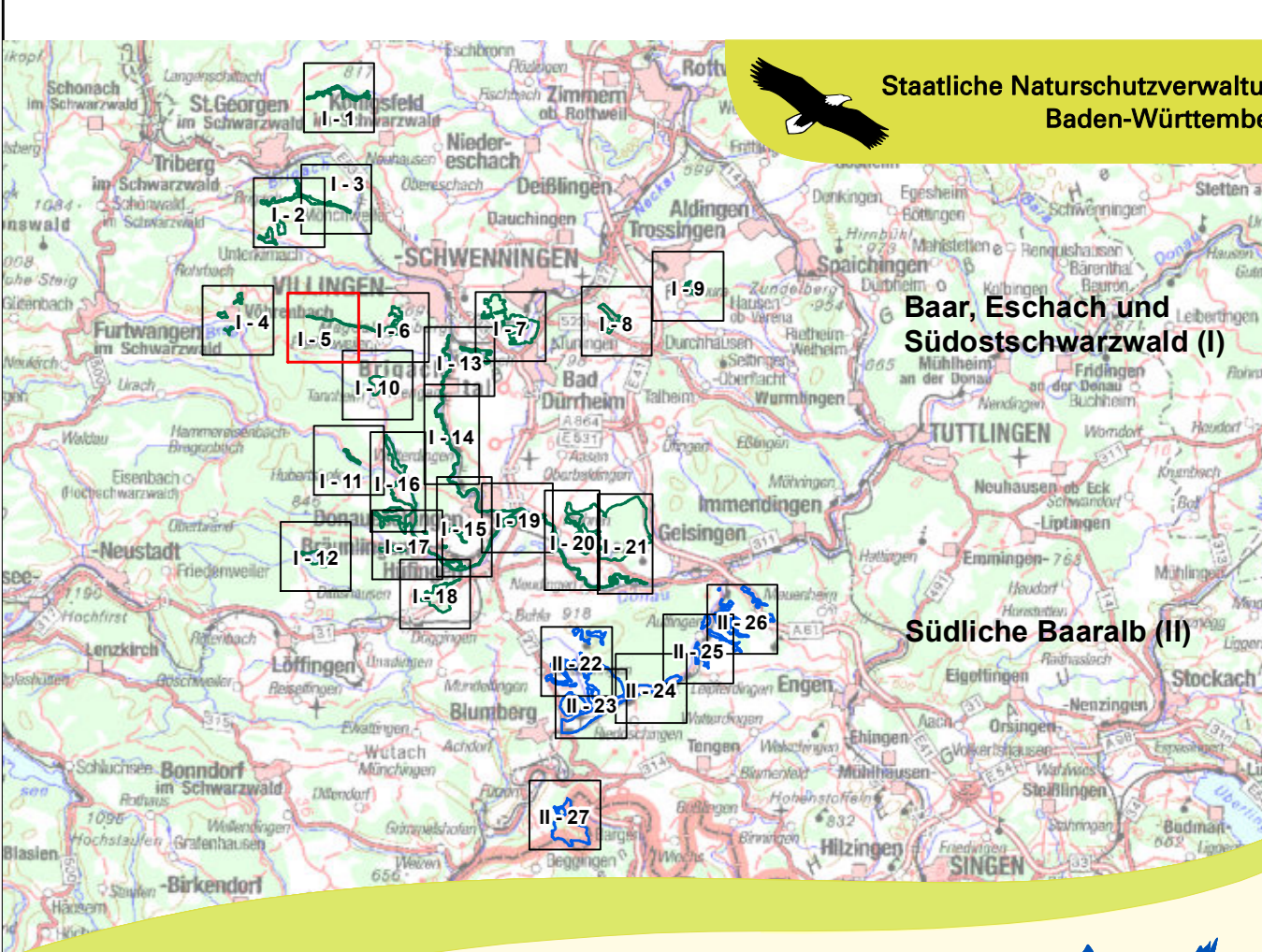
- Naturschutzgebietsgrenze
- FFH-Gebietsgrenze
- Vogelschutzgebietsgrenze
- Naturraumgrenze
- Kreisgrenze
- Gemeindegrenze
- Gemarkungsgrenze
- Flurstücksgrenze
- Offenlandbiotope nach § 33 NatSchG

Beschriftung

- Weierbachtal
- Donauschlingen
- Grünigen

Kartengrundlagen:
 - Automatisiertes Liegenschaftskataster (ALK)
 - Orthophoto 1:10.000 (DOP)
 © Landesamt für Geoinformation und Landentwicklung Baden-Württemberg (LGL)
 (www.lgl-bw.de) Az.: 2851.9-1/19
 - Digitale Topographische Karte 1:500.000 (DTK500) in Übersichtskarte
 © GeoBasis-DE / BKG 2017

0 250 500 Meter



Managementplan für das FFH-Gebiet 7916-311
Baar, Eschach und Südschwarzwald – Teilgebiete "Baar" und "Südschwarzwald" und FFH-Gebiet 8117-341 Südliche Baarab

Bestands- und Zielekarte Lebensraumtypen / Lebensstätten

Teilkarte 1 - 5

Bearbeiter	Institut für Landschaft und Umwelt
Gezeichnet	Dipl.-Ing. (FH) Sandra Roth
Gefertigt	29.02.2020
Stand der Kartierung	31.09.2015
Maßstab	1 : 5.000