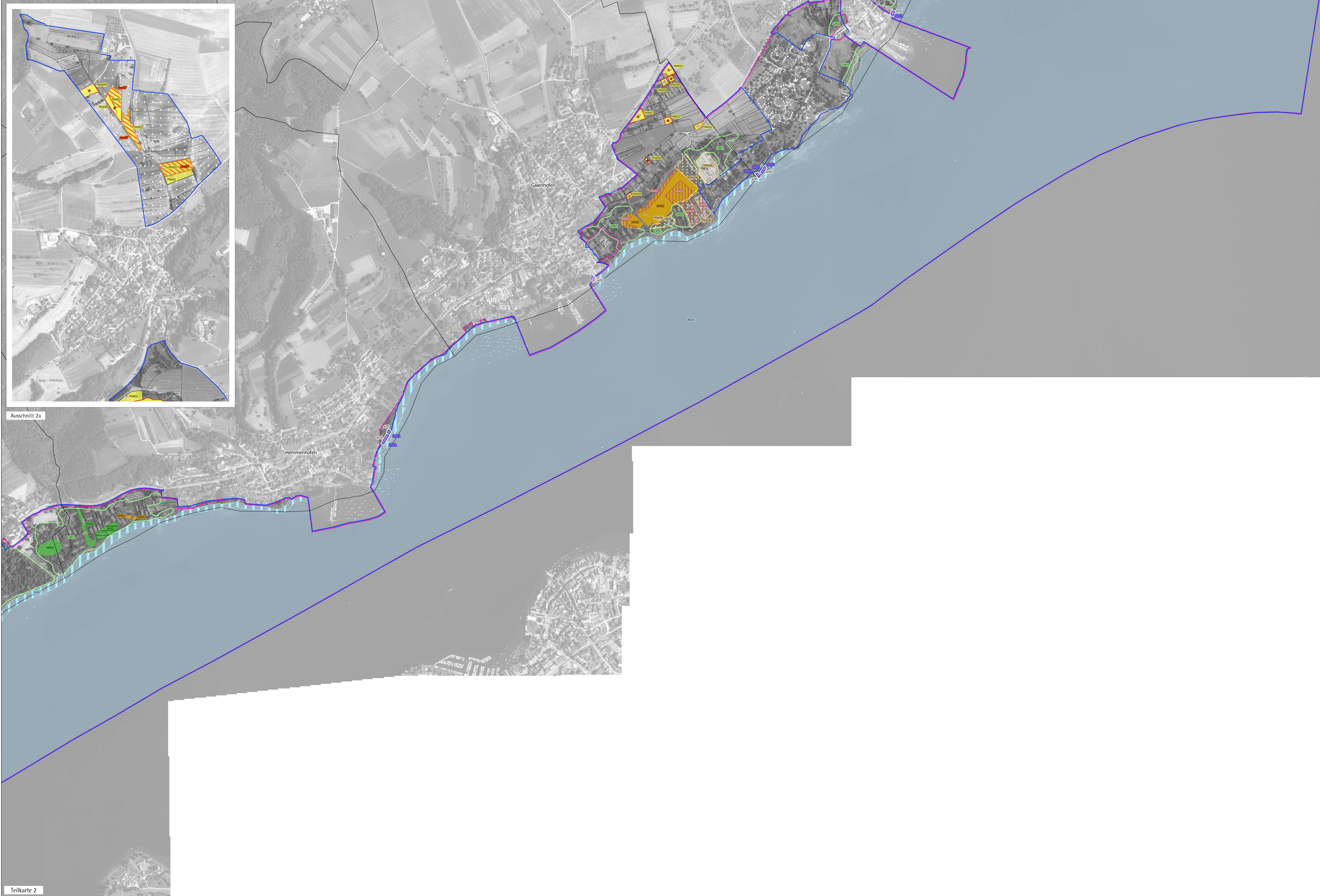
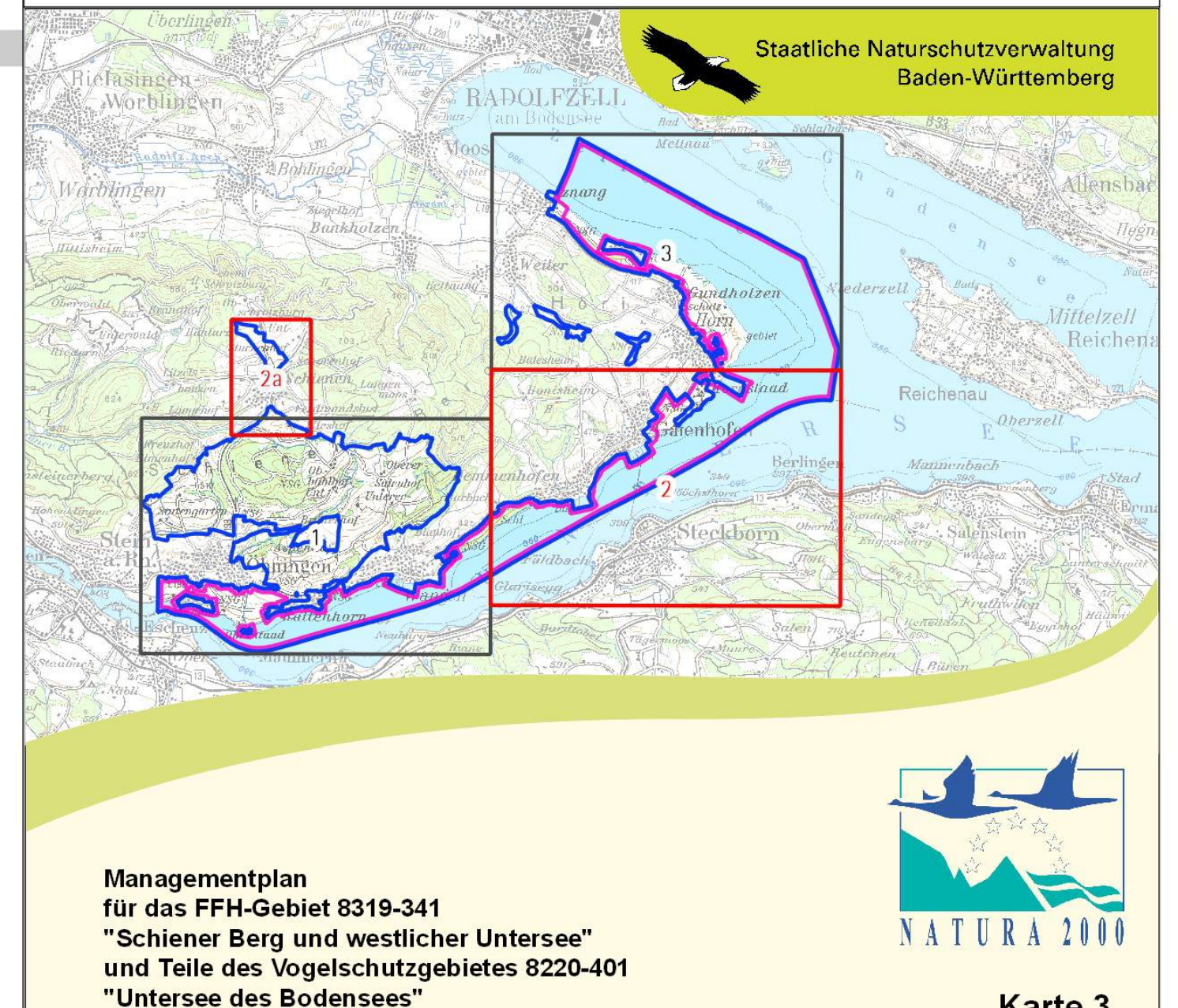


Natura 2000-Managementplan "Schiener Berg und westlicher Untersee"



Empfehlungen für Erhaltungsmaßnahmen			Empfehlungen für Entwicklungsmaßnahmen		
Kürzel der Maßnahmen in Großbuchstaben (z.B. BO01) Allg. Maßnahmen ohne abgrenzenden Flächenbezug in Zusatzspalte	Betroffene LRT	Betroffene Arten	Kürzel der Maßnahmen in Kleinbuchstaben (z.B. m01) Allg. Maßnahmen ohne abgrenzenden Flächenbezug in Zusatzspalte	Betroffene LRT	Betroffene Arten
Maßnahmen an Gewässern					
BO01	Berufung des Schiffverkehrs/Einhaltung der Bodensee-Schiffahrtsordnung	3140, 3150	Vogel (*)	bo01	Weitere Reduktion von Störungen in und an besonders geschützten Zonen
PR01	Extensive Pflege von Staude- und Quaderbrüchen durch Mahd mit Abräumen in 4 bis 7-jährigen Abständen	6431		bo02	Renaturierungspotenziale prüfen – Ziel: Renaturierung durch zunächst drei- oder mehrmalige Mahd mit Fassen von 6-8 Wochen, Düngungsverzicht, auf Magere/ Viehwirtschaften/ener. Umstellung auf Gutschutznutzung nach erzieltm. Ertrag/Umstellung auf MVW01
SR01	Mahd mit Abräumen von Strandansammlungen (Pflanzenreste, Treibgut, Detritus)	3130, 1970		bo03	Vermeidung von Bewirtschaftungen durch Fahrgastverkehr bzw. Voranstrichverkehr
SR02	Entfernung von unerwünschten Ablagerungen	3130	1970	er05	Verbesserung des Informationsangebots
SR03	Entfernung von unerwünschten Konkurrenzpflanzen		1970		
SR04	Entfernung von erwachsenden Weiden und anderen Gehölzen	3130			
Maßnahmen im extensiven Wirtschaftsgrundland					
Generell gilt für FFH-Grünland					
- Das Mahgut ist von der Fläche abzuräumen					
- Ruhezeiten zwischen den Nutzungen (8 Wochen)					
- Nachbeweidung der Flächen möglichst					
- Verzicht auf Intensivierung					
- keine Ein- und Übersaaten mit Fege/Saatgut (z.B. Weidelgras, Weißklee)					
- Vermeidung von Verbrüchung, Ablagerungen jeglicher Art und zusätzlicher Beschattung					
MW01	Fortführung der extensiven Grünlandbewirtschaftung (A- und B-Bestände) - i.d.R. zweischichtig	6510	1324, A073, A081, A082, A099		
MW02	Fortführung der extensiven Grünlandbewirtschaftung (C-Bestände) - i.d.R. zwei- bis dreischichtig; Düngung maximal nach Empfehlungen des Infotextes Natura 2000	6510	1324, A073, A081, A082, A099		
MW03	Vollständige oder eingesparten Grünlandbewirtschaftung auf (zu) intensiven oder (zu) extensiven geteilt/verl. Flächen (ehemals A- und B-Bestände) - i.d.R. zwei- bis dreischichtig mit Füssen ersten Schritt (ca. Mitte Mai) auf intensiven Flächen Düngungsverzicht	6510	1324, A073, A081, A082, A099		
MW04	Vollständige oder eingesparten Grünlandbewirtschaftung auf Vorweiden von Mahdweiden des Erhaltungszustandes C - Vorgehen wie bei MW01, abweichend 3 Schritte bei wüchsigen Beständen, erster Schritt ca. Mitte Mai	6510	1324, A073, A081, A082, A099		
MW05	Vollständige oder eingesparten Grünlandbewirtschaftung bei Verschlechterung des Erhaltungszustandes von A/B nach C - Vorgehen wie bei MW03	6510	1324, A073, A081, A082, A099		
MW06	Beibehaltung der Grünlandnutzung oder -pflege auf Nassweiden		1044, 1334, A073, A081, A082, A099		
Maßnahmen an Gehölzen					
GP01	Fortführung einer schonenden Gehölzpflege		A073, A099, A234		
Maßnahmen auf Trockenstandorten					
MR01	Fortsetzung der extensiven Bewirtschaftung bzw. Pflege von Magerrasen	6210, 6410		mr02	Aufwertung von Magerrasen durch Zurückdrängung von Gehölzen und Ruhebäume
Maßnahmen in Streuwiesen					
SM01	Fortsetzung der Streuwiesenmahd in Niedermoores und Uferweiden ab Mitte September	6410, 7230	1324, A073, A081, A082, A099	sm03	Vorgezogene Mahd von Streuwiesen (Mahd Juni/Juli)
SM02	Fortsetzung der Streuwiesenmahd ab Oktober	7230	1014, 1903, A073, A081, A082, A099	sm04	Vorgezogene Mahd von Streuwiesen (Mahd vor Anfang Juni)
SM03	Kontinuierliche Sommer- und Herbstmahd in wechsellückigen Ruderalflächen - ca. Mitte Juli und ab Anfang September	6410, 7230			
Maßnahmen im Wald					
WA01	Naturnahe Waldwirtschaft fortführen	9130, *9180	1324, A073, A099, A234	wa04	Entwicklungsmaßnahme Tennerforstung
WA02	Gehölzpflege entlang von Fließgewässern im Winter - punktförmig Einzelstammentnahme, Stockschub auf 3 Treibe		*91E0, 1334	wa05	Entwicklungsmaßnahme entlang der Bäche und Schuchten Förderung naturnaher Laubbäume, Entnahme nicht störungssensibler Baumarten
WA03	Quellbereiche bei der Waldwirtschaft schonen, sensible Bereich nicht betreten, sofort räumen	**7220			
Spezifische Artenschutzmaßnahmen					
GU01	Erhaltung und Schaffung von Reproduktionsgewässern für die Gelbbauchunke - Grabenentleerung, Neuschaffung besonderer Stängelrisser		1193	gu01	Schaffung von Reproduktionsgewässern für die Gelbbauchunke
OR01	Erhaltung von Trüppelgehäusen für Rogers Goldhamms		1387	tp01	Gehölzpflege zur Wiederherstellung der Lebensstätte des Frischglänzenden Sichelwesens
OR02	Erhaltung der Trüppelweiden für Rogers Goldhamms		1387		
Sonstige Maßnahmen					
OM01	Keine Maßnahme, Entwicklung beobachten	*140, **210, *91D0	1013, 1016, 1198, 1337		
<p>1 Codes der FFH-Lebensraumtypen nach Anhang I der FFH-Richtlinie</p> <p>3130 - Vierzehnjährige Weidenweiden (Vertigo geyeri) / 1014 - Schmale Weidenweiden (Vertigo angustior) / 1016 - Blaue Weidenweiden (Vertigo moulinsiana) / 1044 - Regenbachläufer (Ctenopoma muriei) / 1190 - Kammohr (Trifolium cristatum) / 1193 - Gelbbauchunke (Bombina orientalis) / 1324 - Große Mandel (Myrica maritima) / 1337 - Biber (Castor fiber) / 1338 - Rogers Goldhamms (Chironomus riparius) / 1970 - Bodensee-Vergissmichnicht (Myosotis helianthi) / 1993 - Sumpf-Glanzkraut (Luzula borealis)</p> <p>2 Codes der Tier- und Pflanzenarten nach Anhang II der FFH-Richtlinie</p> <p>1013 - Vierzehnjährige Weidenweiden (Vertigo geyeri) / 1014 - Schmale Weidenweiden (Vertigo angustior) / 1016 - Blaue Weidenweiden (Vertigo moulinsiana) / 1044 - Regenbachläufer (Ctenopoma muriei) / 1190 - Kammohr (Trifolium cristatum) / 1193 - Gelbbauchunke (Bombina orientalis) / 1324 - Große Mandel (Myrica maritima) / 1337 - Biber (Castor fiber) / 1338 - Rogers Goldhamms (Chironomus riparius) / 1970 - Bodensee-Vergissmichnicht (Myosotis helianthi) / 1993 - Sumpf-Glanzkraut (Luzula borealis)</p> <p>3 Codes der Europäischen Vogelarten der Vogelschutzrichtlinie</p> <p>A081 - Zwerggänschen (Tachycineta thalassina) / A082 - Heckenstelze (Phoenicurus phoenicurus) / A083 - Schwarzstirnläuter (Psaltriparus minimus) / A084 - Kormoran (Phalacrocorax carbo) / A085 - Eissturmvogel (Egretta alpestris) / A086 - Kormoran (Phalacrocorax carbo) / A087 - Störch (Ciconia nigra) / A088 - Störch (Ciconia nigra) / A089 - Pfeifente (Anas penelope) / A090 - Schnatterente (Anas platyrhynchos) / A091 - Pfeifente (Anas penelope) / A092 - Löffelente (Anas boschas) / A093 - Pfeifente (Anas penelope) / A094 - Spießente (Anas boschas) / A095 - Krickente (Anas boschas) / A096 - Löffelente (Anas boschas) / A097 - Spießente (Anas boschas) / A098 - Krickente (Anas boschas) / A099 - Pfeifente (Anas penelope) / A100 - Spießente (Anas boschas) / A101 - Krickente (Anas boschas) / A102 - Spießente (Anas boschas) / A103 - Krickente (Anas boschas) / A104 - Spießente (Anas boschas) / A105 - Krickente (Anas boschas) / A106 - Spießente (Anas boschas) / A107 - Krickente (Anas boschas) / A108 - Spießente (Anas boschas) / A109 - Krickente (Anas boschas) / A110 - Spießente (Anas boschas) / A111 - Krickente (Anas boschas) / A112 - Spießente (Anas boschas) / A113 - Krickente (Anas boschas) / A114 - Spießente (Anas boschas) / A115 - Krickente (Anas boschas) / A116 - Spießente (Anas boschas) / A117 - Krickente (Anas boschas) / A118 - Spießente (Anas boschas) / A119 - Krickente (Anas boschas) / A120 - Spießente (Anas boschas) / A121 - Krickente (Anas boschas) / A122 - Spießente (Anas boschas) / A123 - Krickente (Anas boschas) / A124 - Spießente (Anas boschas) / A125 - Krickente (Anas boschas) / A126 - Spießente (Anas boschas) / A127 - Krickente (Anas boschas) / A128 - Spießente (Anas boschas) / A129 - Krickente (Anas boschas) / A130 - Spießente (Anas boschas) / A131 - Krickente (Anas boschas) / A132 - Spießente (Anas boschas) / A133 - Krickente (Anas boschas) / A134 - Spießente (Anas boschas) / A135 - Krickente (Anas boschas) / A136 - Spießente (Anas boschas) / A137 - Krickente (Anas boschas) / A138 - Spießente (Anas boschas) / A139 - Krickente (Anas boschas) / A140 - Spießente (Anas boschas) / A141 - Krickente (Anas boschas) / A142 - Spießente (Anas boschas) / A143 - Krickente (Anas boschas) / A144 - Spießente (Anas boschas) / A145 - Krickente (Anas boschas) / A146 - Spießente (Anas boschas) / A147 - Krickente (Anas boschas) / A148 - Spießente (Anas boschas) / A149 - Krickente (Anas boschas) / A150 - Spießente (Anas boschas) / A151 - Krickente (Anas boschas) / A152 - Spießente (Anas boschas) / A153 - Krickente (Anas boschas) / A154 - Spießente (Anas boschas) / A155 - Krickente (Anas boschas) / A156 - Spießente (Anas boschas) / A157 - Krickente (Anas boschas) / A158 - Spießente (Anas boschas) / A159 - Krickente (Anas boschas) / A160 - Spießente (Anas boschas) / A161 - Krickente (Anas boschas) / A162 - Spießente (Anas boschas) / A163 - Krickente (Anas boschas) / A164 - Spießente (Anas boschas) / A165 - Krickente (Anas boschas) / A166 - Spießente (Anas boschas) / A167 - Krickente (Anas boschas) / A168 - Spießente (Anas boschas) / A169 - Krickente (Anas boschas) / A170 - Spießente (Anas boschas) / A171 - Krickente (Anas boschas) / A172 - Spießente (Anas boschas) / A173 - Krickente (Anas boschas) / A174 - Spießente (Anas boschas) / A175 - Krickente (Anas boschas) / A176 - Spießente (Anas boschas) / A177 - Krickente (Anas boschas) / A178 - Spießente (Anas boschas) / A179 - Krickente (Anas boschas) / A180 - Spießente (Anas boschas) / A181 - Krickente (Anas boschas) / A182 - Spießente (Anas boschas) / A183 - Krickente (Anas boschas) / A184 - Spießente (Anas boschas) / A185 - Krickente (Anas boschas) / A186 - Spießente (Anas boschas) / A187 - Krickente (Anas boschas) / A188 - Spießente (Anas boschas) / A189 - Krickente (Anas boschas) / A190 - Spießente (Anas boschas) / A191 - Krickente (Anas boschas) / A192 - Spießente (Anas boschas) / A193 - Krickente (Anas boschas) / A194 - Spießente (Anas boschas) / A195 - Krickente (Anas boschas) / A196 - Spießente (Anas boschas) / A197 - Krickente (Anas boschas) / A198 - Spießente (Anas boschas) / A199 - Krickente (Anas boschas) / A200 - Spießente (Anas boschas)</p>					



Managementplan für das FFH-Gebiet 8319-341 "Schiener Berg und westlicher Untersee" und Teile des Bodensees

Karte 3
Maßnahmenkarte
Erhaltungs- und Entwicklungsmaßnahmen
Teilkarte 2

Bearbeiter: Kleiber/Kübler
Gezeichnet: 11.10.2020
Stand der Offenland-Kartierung: 2017
Maßstab: 1 : 5 000

Landesamt für Geoinformation und Ländereentwicklung Baden-Württemberg (LGL)
www.lgl.bw.de/Az: 2051-9-1/19

gefördert mit Mitteln der EU

Baden-Württemberg
REGIERUNGSPRÄSIDIUM FREIBURG